



**FITTING INSTRUCTIONS FOR LP0376BK**  
**LICENCE PLATE BRACKET**



**This kit contains the items pictured and labelled over page.**  
**Some parts may be shown for clarity of instructions only.**  
**Do not proceed until you are sure all parts are present.**  
**Please read all instructions before proceeding.**

**IF IN ANY DOUBT WHEN FITTING OUR PRODUCTS, CONSULT ONE OF OUR DEALERS**  
**OR HAVE FITTED BY A QUALIFIED TECHNICIAN.**

Please note that the way the kit is packed does not necessarily represent the way of mounting to the bike.

In the event of rubber washers being used to hold components onto bolts, these rubber washers can be thrown away.



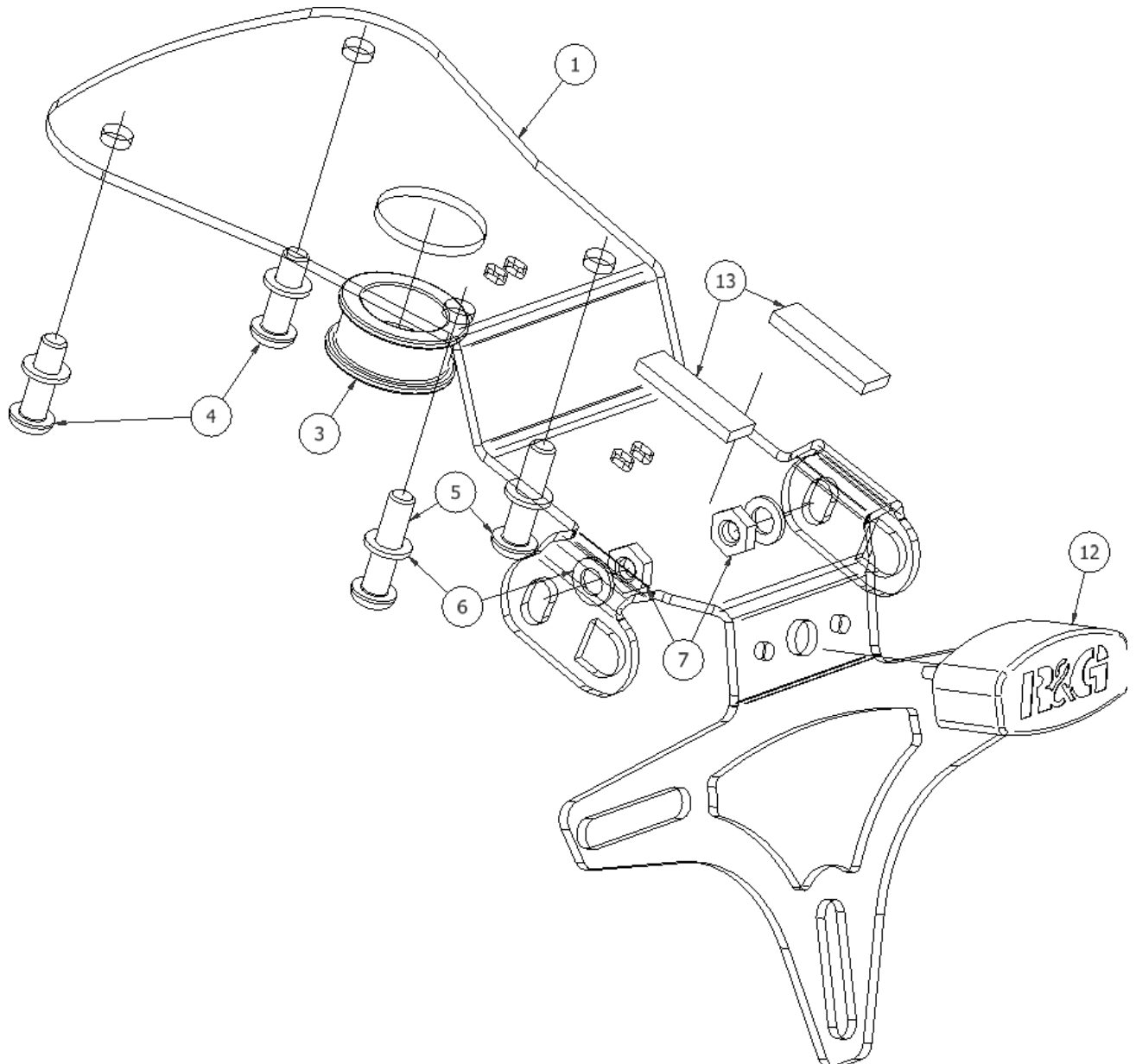
<b><u>TOOLS REQUIRED</u></b>	<b><u>GENERAL TORQUE SETTINGS</u></b>
<ul style="list-style-type: none"> <li>Set of metric Hex keys to include 5mm &amp; 6mm.</li> <li>Set of metric sockets and wrench. To include 8mm, 10mm &amp; 12mm. <ul style="list-style-type: none"> <li>Cable cutters</li> </ul> </li> </ul>	M4 BOLT = 8Nm M5 BOLT = 12Nm M6 BOLT = 15Nm M8 BOLT = 20Nm M10 BOLT = 40Nm M12 BOLT = 40Nm

### **LEGEND**

<b>ITEM No.</b>	<b>DESCRIPTION</b>	<b>QTY</b>
ITEM 1	MAIN BRACKET	1
ITEM 2	NUMBER PLATE LIGHT CONNECTOR	1
ITEM 3	RUBBER BUNG	1
ITEM 4	20mm BUTTON HEAD BOLT	2
ITEM 5	25mm BUTTON HEAD BOLT	2
ITEM 6	FLAT WASHER	6
ITEM 7	NYLOC NUT	2
ITEM 8	75mm CABLE TIE - BLACK	4
ITEM 10	200mm LENGTH OF Ø18mm HEAT SHRINK	1
ITEM 11	200mm LENGTH OF HEAT SHRINK	1
ITEM 12	LICENCE PLATE LIGHT LA0002 has been replaced by LA0012. Refer to kit LA0012 for the QR Code for assembly instructions	1
ITEM 13	100mm LENGTH OF SELF-ADHESIVE FOAM	1



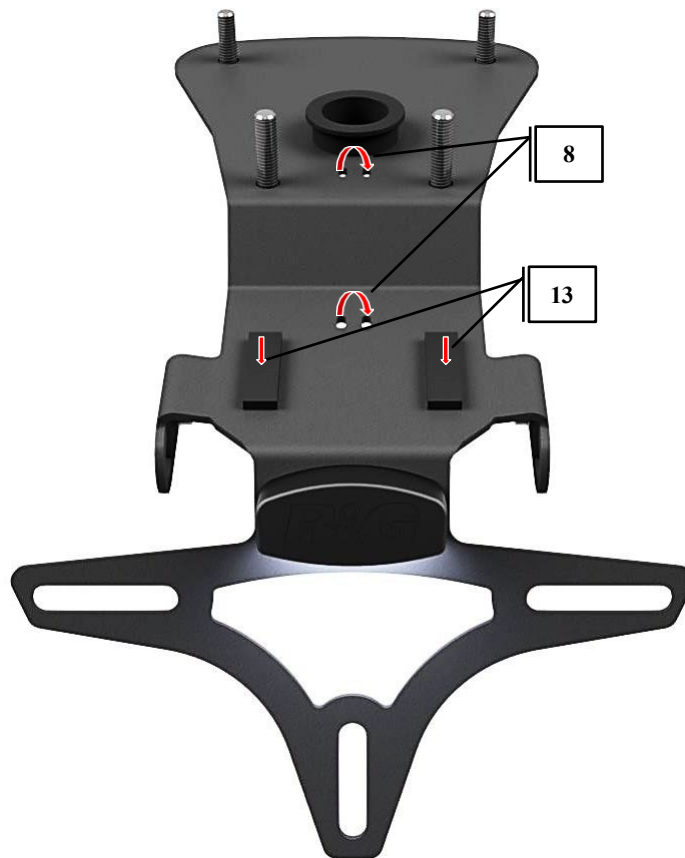
**ASSEMBLY DIAGRAM**



R&G

Unit 1, Shelley's Lane, East Worldham, Alton, Hampshire, GU34 3AQ

Tel: +44 (0)1420 89007 Fax: +44 (0)1420 87301 [www.rg-racing.com](http://www.rg-racing.com) Email: [info@rg-racing.com](mailto:info@rg-racing.com)



## **FITTING INSTRUCTIONS**

### **Disassembly of OEM Tail Unit:**

- Disconnect the wiring connector going to the OEM number plate light unit located under the passenger seat.
- Remove the OEM tail unit via the four bolts on the tail unit/ undertray of the motorcycle.
- Once removed, un-screw all visible bolts on the OEM Tail Unit, disassemble the unit, then remove the OEM indicators for later use.
- Also remove the sub-loom for use with the R&G tail tidy.
- Re-assemble the OEM Tail unit without the indicators and store away safely.

### **Tail Tidy Assembly:**

- Insert the supplied rubber bung into the 1" hole on the tail tidy bracket.
- If required cut the supplied self-adhesive foam strips to a similar size shown in the assembly diagram above and stick in the position shown.
- Fasten the supplied R&G number plate light to the tail tidy assembly.
- Bolt the OEM indicators onto the tail tidy, using the supplied nyloc nuts and washers with the OEM bolts.

R&G

Unit 1, Shelley's Lane, East Worldham, Alton, Hampshire, GU34 3AQ  
Tel: +44 (0)1420 89007 Fax: +44 (0)1420 87301 [www.rg-racing.com](http://www.rg-racing.com) Email: [info@rg-racing.com](mailto:info@rg-racing.com)



- Use the larger diameter heat shrink supplied to cover the sub loom and the smaller heat shrink to cover the number plate light and indicator wiring, using electrical tape to seal/cover any gaps as required.
- Pass the wiring through the rubber bung, then cable tie the loom in place using the cable tie slots as shown in the second diagram.
- Offer up the tail tidy to the motorcycle and pass the connectors through the hole in the undertray.
- Then pass 2x of the supplied 25mm button head bolts (**Item 6**) with washers through the rearward holes in the main bracket then through the motorcycles undertray and hand tighten.  
***Please note:** It is important you do not tighten the longer 25mm bolts into the mounting holes closest to the front of the bike as this will damage the captive dome nuts on the inside of the tail unit.*
- Then pass the remaining 2x 20mm button head bolts (**Item 4**) through the forward mounting holes and hand tighten.
- Connect the indicator and number plate light connectors to the original sub loom.  
*Test the indicators and number plate light function correctly before continuing with the fitting.*
- Then fully tighten the bolts to the required torque spec.

**IMPORTANT: FOR SAFETY, ENSURE THE LICENCE PLATE IS PLACED AS HIGH AS POSSIBLE ON THE TAIL TIDY (IT MAY REQUIRE DRILLING). IF FITTING A LICENCE PLATE OF 200MM OR LONGER (INCLUDING ANY SHROUD OR REFLECTOR ATTACHMENT) TO THE BRACKET, BEFORE RIDING, FULLY COMPRESS THE SUSPENSION TO ENSURE NO PART OF THE ASSEMBLY CAN CONTACT THE TYRE WHILE THE VEHICLE IS IN MOTION OR UNDER LOAD. IT IS YOUR RESPONSIBILITY TO CHECK FOR THIS POSSIBILITY AND TAKE AVOIDING ACTION. FAILURE TO CHECK THIS COULD RESULT IN SERIOUS INJURY OR DAMAGE TO THE MOTORCYCLE.**

ISSUE 1 30/05/2024 TB

#### CONSUMER NOTICE

The catalogue description and any exhibition of samples are only broad indications of the Products and R&G may make design changes which do not diminish their performance or visual appeal and supplying them in such state shall conform to the order. The Buyer acknowledges no representation or warranty (other than as to title) has been given or will apply to the Products other than those in R&G's order or confirmation and the Buyer confirms it has chosen the Products as being of merchantable quality and suitable for its particular purposes. Where R&G fits the Products or undertakes other services it shall exercise reasonable skill and care and rectify any fault free of charge unless the workmanship has been disturbed. The Buyer is responsible for ensuring that the warranty on the motorcycle is not affected by the fitting of the Products. On return of any defective Products R&G shall at its option either supply a replacement or refund the purchase money but shall not be liable if the Products have been modified or used or maintained otherwise than in accordance with R&G's or manufacturer's instructions and good engineering practice or if the defect arises from accident or neglect. Other than identified above and subject to R&G not limiting its liability for causing death and personal injury, it shall not be liable for indirect or consequential loss and otherwise its liability shall be limited to the amounts paid by the Buyer for the Products or the fitting or service concerned. These terms do not affect the Buyer's statutory rights.

#### R&G RACING RETURNS POLICY (NON-FAULTY GOODS)

Returns must be pre-authorized (if not pre-authorized the return will be rejected). Goods may only be returned direct to us if they were purchased direct from us (customer must prove if necessary). Otherwise to be returned to original vendor. Goods must be in re-sellable condition, in the opinion of R&G Racing. All returns are subject to a 25% restocking and handling fee (25% of the gross value exc. P&P – at the prevailing price at time of purchase). The customer must pay any and all carriage charges. No returns of discontinued products, unless within 14 days of purchase. This policy does not affect your statutory rights and does not refer to faulty goods.

#### **NOTICE DE MONTAGE LP0376BK**

Racing Technique Ltd T/A R&G

Unit 1, Shelley's Lane, East Worldham, Alton, Hampshire, GU34 3AQ

Tel: +44 (0)1420 89007 [www.rg-racing.com](http://www.rg-racing.com) Email: [info@rg-racing.com](mailto:info@rg-racing.com)



## **SUPPORT DE PLAQUE**



**CE KIT CONTIENT LES ARTICLES ILLUSTRÉS ET ÉTIQUETES SUR LA PAGE.**

CERTAINES PARTIES PEUVENT ÊTRE PRÉSENTES UNIQUEMENT POUR LA CLARTÉ DES INSTRUCTIONS.

NE PAS PROCÉDER AU MONTAGE TANT QUE VOUS N'ÊTES PAS SÛR QUE TOUTES LES PIÈCES SOIENT PRÉSENTES.

**VEUILLEZ LIRE TOUTES LES INSTRUCTIONS AVANT DE CONTINUER.**

**EN CAS DE DOUTE LORS DU MONTAGE DE NOS PRODUITS, CONSULTEZ UN DE NOS REVENDEURS OU FAITES APPEL À UN TECHNICIEN QUALIFIÉ.**

VEUILLEZ NOTER QUE LA FAÇON DONT LE KIT EST EMBALLÉ NE REPRÉSENTE PAS NECESSAIREMENT LA MANIÈRE DE LE MONTER SUR LA MOTO.

SI DES RONDELLES EN CAOUTCHOUC SONT UTILISÉES POUR MAINTENIR LES COMPOSANTS SUR LES BOULONS, ELLES PEUVENT ÊTRE JETÉES.



<b><u>OUTILS REQUIS</u></b>	<b><u>VALEURS DE SERRAGE</u></b>
<ul style="list-style-type: none"> <li>• Jeu de clés Allen 5mm &amp; 6mm.</li> <li>• Clé à cliquet + douille 8mm, 10mm &amp; 12mm.</li> <li>• Pince coupante</li> </ul>	M4 BOULON = 8Nm M5 BOULON = 12Nm M6 BOULON = 15Nm M8 BOULON = 20Nm M10 BOULON = 40Nm M12 BOULON = 40Nm

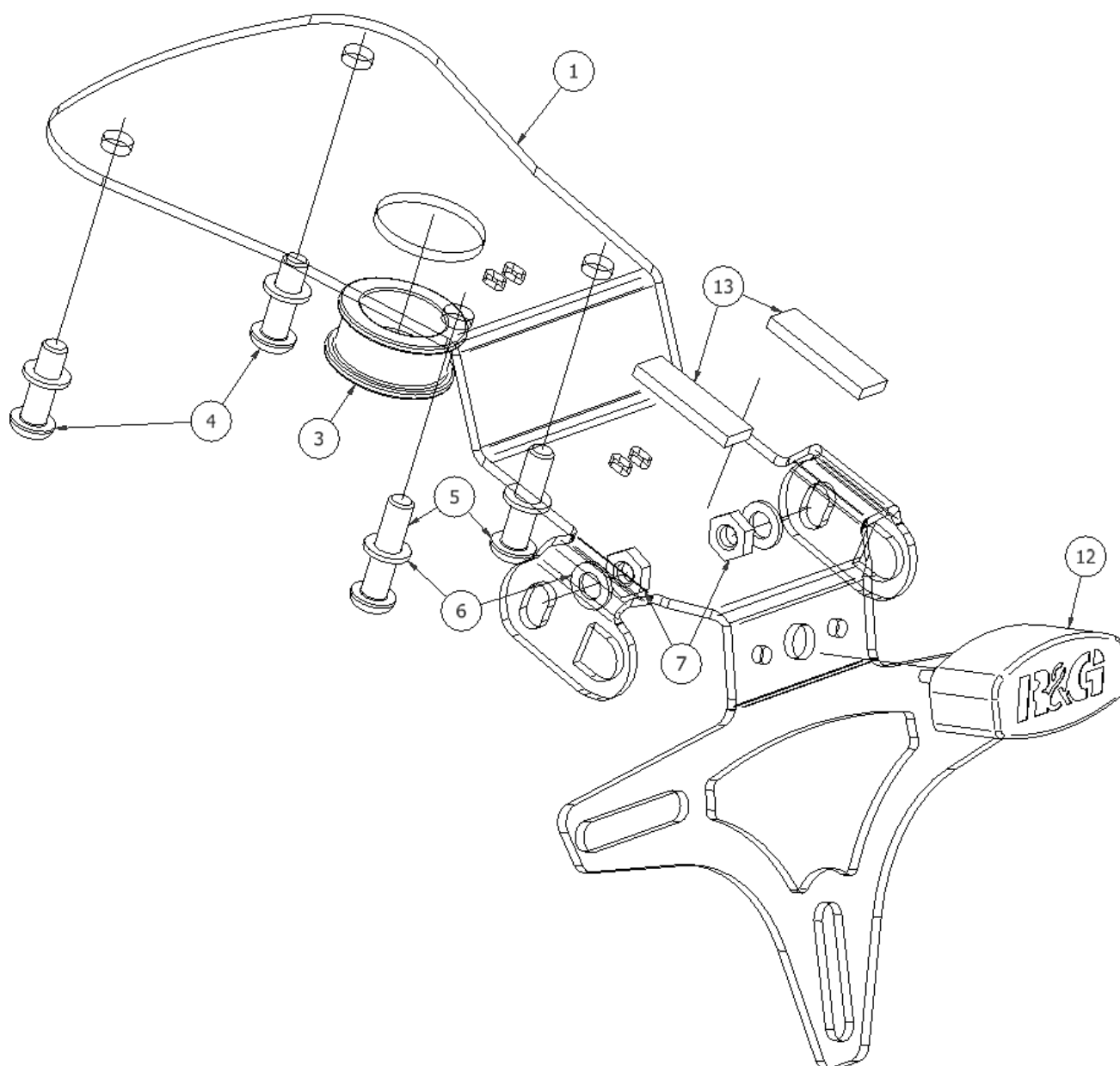
### **LÉGENDE**

<b>ARTICLE No.</b>	<b>DESCRIPTION</b>	<b>QTÉ</b>
ARTICLE 1	SUPPORT PRINCIPAL	1
ARTICLE 2	CONNECTEUR DE FEU DE PLAQUE	1
ARTICLE 3	BOUCHON EN CAOUTCHOUC	1
ARTICLE 4	20mm BOULON	2
ARTICLE 5	25mm BOULON	2
ARTICLE 6	RONDELLE PLATE	6
ARTICLE 7	ÉCROU	2
ARTICLE 8	75mm COLLIER DE SERRAGE - NOIR	4
ARTICLE 10	200mm LONGUEUR DE MANCHON THERMO RÉTRACTABLE Ø18mm	1
ARTICLE 11	200mm LONGUEUR DE MANCHON THERMO RÉTRACTABLE	1
ARTICLE 12	L'éclairage de plaque d'immatriculation LA0002 a été remplacé par le LA0012. Consultez le kit LA0012 pour le code QR contenant les instructions de montage.	1
ARTICLE 13	100mm LONGUEUR DE MOUSSE AUTOCOLLANTE	1





**SCHÉMA D'ENSEMBLE**



R&G

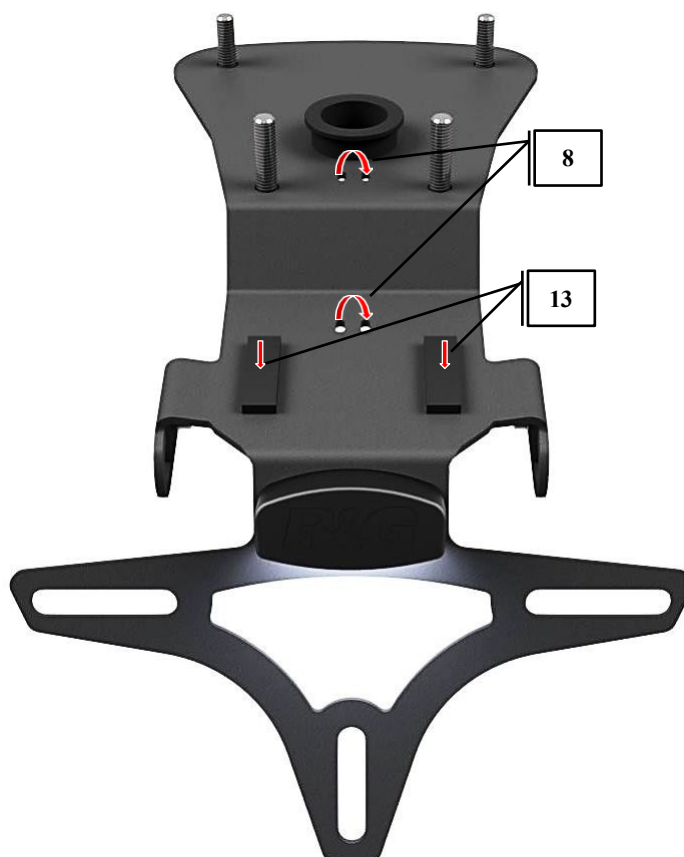
Unit 1, Shelley's Lane, East Worldham, Alton, Hampshire, GU34 3AQ

Tel: +44 (0)1420 89007 Fax: +44 (0)1420 87301 [www.rg-racing.com](http://www.rg-racing.com) Email: [info@rg-racing.com](mailto:info@rg-racing.com)





LP0376BK



### **NOTICE DE MONTAGE**

#### **Démontage du boîtier arrière d'origine :**

- Débranchez le connecteur du feu de plaque d'immatriculation d'origine situé sous la selle passager.
- Retirez le feu arrière d'origine à l'aide des quatre boulons situés sur le feu arrière/le cache sous la moto.
- Une fois le feu arrière retiré, dévissez tous les boulons visibles, démontez-le, puis récupérez les clignotants d'origine pour une utilisation ultérieure.
- Retirez également le faisceau secondaire pour l'utilisation avec le support de plaque R&G.
- Remontez le feu arrière d'origine sans les clignotants et rangez-le en lieu sûr.

#### **Assemblage du support :**

- Insérez le bouchon en caoutchouc fourni dans l'orifice de 2,5 cm (1 pouce) du support de plaque d'immatriculation.
- Si nécessaire, découpez les bandes de mousse autocollantes fournies à une taille similaire à celle indiquée sur le schéma de montage ci-dessus et collez-les à l'endroit indiqué.
- Fixez l'éclairage de plaque d'immatriculation R&G fourni au support de plaque d'immatriculation.
- Fixez les clignotants d'origine sur le support de plaque d'immatriculation à l'aide des écrous et rondelles Nylstop fournis et des boulons d'origine.

R&G

Unit 1, Shelley's Lane, East Worldham, Alton, Hampshire, GU34 3AQ  
Tel: +44 (0)1420 89007 Fax: +44 (0)1420 87301 [www.rg-racing.com](http://www.rg-racing.com) Email: [info@rg-racing.com](mailto:info@rg-racing.com)



- Utilisez la gaine thermorétractable de plus grand diamètre fournie pour recouvrir le faisceau secondaire et celle de plus petit diamètre pour recouvrir le câblage de l'éclairage de plaque d'immatriculation et des clignotants. Utilisez du ruban isolant pour sceller les éventuels interstices.
- Faites passer le câblage à travers le bouchon en caoutchouc, puis fixez le faisceau avec des colliers de serrage en utilisant les fentes prévues à cet effet, comme indiqué sur le deuxième schéma.
- Présentez le support de plaque d'immatriculation sur la moto et faites passer les connecteurs à travers l'orifice du sabot moteur.
- Insérez ensuite deux boulons de 25 mm (article 6) avec leurs rondelles dans les trous arrière du support principal, puis à travers le sabot moteur de la moto, et serrez-les à la main.

***Note:*** Il est important de ne pas serrer les boulons de 25 mm les plus longs dans les trous de fixation les plus proches de l'avant de la moto, car cela endommagerait les écrous situés à l'intérieur du boîtier arrière.

- Insérez ensuite les deux boulons de 20 mm restantes (article 4) dans les trous de fixation avant et serrez-les à la main.
- Raccordez les connecteurs du clignotant et de l'éclairage de plaque d'immatriculation au faisceau secondaire d'origine.

Avant de poursuivre l'installation, vérifiez le bon fonctionnement des clignotant et de l'éclairage de la plaque d'immatriculation.

- Serrez ensuite complètement les boulons au couple de serrage requis.

**IMPORTANT :** Pour des raisons de sécurité, assurez-vous que la plaque d'immatriculation soit placée le plus haut possible sur le support de plaque (un perçage peut être nécessaire). Si vous installez une plaque d'immatriculation de 200 mm ou plus (y compris le cache ou le réflecteur), avant de rouler, comprimez complètement la suspension afin de vous assurer qu'aucune partie de l'ensemble ne puisse entrer en contact avec le pneu lorsque le véhicule est en mouvement ou sous charge. Il est de votre responsabilité de vérifier cette possibilité et de prendre les mesures nécessaires pour l'éviter. Le non-respect de cette consigne pourrait entraîner des blessures graves ou des dommages à la moto.

ISSUE 1 30/05/2024 TB

## AVIS AUX CONSOMMATEURS

La description du catalogue et les échantillons présentés ne constituent que des indications générales sur les Produits. R&G se réserve le droit d'apporter des modifications de conception qui n'altèrent ni leurs performances ni leur aspect esthétique. La livraison des Produits dans cet état sera considérée comme conforme à la commande. L'Acheteur reconnaît qu'aucune déclaration ni garantie (autre que celle relative à la propriété) n'a été donnée ou ne s'appliquera aux Produits, hormis celles figurant dans la commande ou la confirmation de R&G. L'Acheteur confirme avoir choisi les Produits pour leur qualité marchande et leur adéquation à ses besoins spécifiques. Lorsque R&G installe les Produits ou effectue d'autres prestations, elle s'engage à

R&G

Unit 1, Shelley's Lane, East Worldham, Alton, Hampshire, GU34 3AQ  
Tel: +44 (0)1420 89007 Fax: +44 (0)1420 87301 [www.rg-racing.com](http://www.rg-racing.com) Email: [info@rg-racing.com](mailto:info@rg-racing.com)



faire preuve de compétence et de diligence raisonnables et à rectifier tout défaut gratuitement, sauf si la qualité de l'installation a été altérée. Il incombe à l'Acheteur de s'assurer que la garantie de la moto n'est pas affectée par l'installation des Produits. En cas de retour d'un Produit défectueux, R&G pourra, à son choix, le remplacer ou rembourser le prix d'achat. Toutefois, R&G décline toute responsabilité si les Produits ont été modifiés, utilisés ou entretenus autrement que conformément aux instructions de R&G ou du fabricant et aux bonnes pratiques d'ingénierie, ou si le défaut résulte d'un accident ou d'une négligence. Hormis les cas mentionnés ci-dessus et sous réserve que R&G n'exclue pas sa responsabilité en cas de décès ou de dommages corporels, sa responsabilité ne saurait être engagée pour les dommages indirects ou consécutifs. Dans tous les autres cas, sa responsabilité est limitée aux montants payés par l'acheteur pour les produits, leur installation ou la prestation concernée. Ces conditions n'affectent pas les droits légaux de l'acheteur.

### **POLITIQUE DE RETOUR DE R&G RACING (ARTICLES NON DÉFECTUEUX)**

Tout retour doit être préalablement autorisé (à défaut, le retour sera refusé). Les articles ne peuvent être retournés directement à R&G Racing que s'ils ont été achetés directement auprès de nous (le client doit le prouver si nécessaire). Dans le cas contraire, ils doivent être retournés au vendeur d'origine. Les articles doivent être en état d'être revendus, selon l'appréciation de R&G Racing. Tous les retours sont soumis à des frais de restockage et de traitement de 25 % (25 % de la valeur brute hors frais de port et d'emballage, au prix en vigueur au moment de l'achat). Les frais de transport sont à la charge du client. Aucun retour de produit discontinué n'est accepté, sauf dans les 14 jours suivant l'achat. Cette politique n'affecte pas vos droits statutaires et ne concerne pas les produits défectueux.

R&G

Unit 1, Shelley's Lane, East Worldham, Alton, Hampshire, GU34 3AQ  
Tel: +44 (0)1420 89007 Fax: +44 (0)1420 87301 [www.rg-racing.com](http://www.rg-racing.com) Email: [info@rg-racing.com](mailto:info@rg-racing.com)