



FITTING INSTRUCTIONS FOR LP0364BK LICENCE PLATE BRACKET



This kit contains the items pictured and labelled over page.

Some parts may be shown for clarity of instructions only.

Do not proceed until you are sure all parts are present.

Please read all instructions before proceeding.

**IF IN ANY DOUBT WHEN FITTING OUR PRODUCTS, CONSULT ONE OF OUR DEALERS
OR HAVE FITTED BY A QUALIFIED TECHNICIAN.**

Please note that the way the kit is packed does not necessarily represent the way of mounting to the bike.

In the event of rubber washers being used to hold components onto bolts, these rubber washers can be thrown away.

DIGITAL COPIES OF THESE INSTRUCTIONS ARE AVAILABLE FROM

WWW.RG-RACING.COM

R&G

Unit 1, Shelley's Lane, East Worldham, Alton, Hampshire, GU34 3AQ

Tel: +44 (0)1420 89007 Fax: +44 (0)1420 87301 www.rg-racing.com Email: info@rg-racing.com



<u>TOOLS REQUIRED</u>	<u>GENERAL TORQUE SETTINGS</u>
<ul style="list-style-type: none"> • Set of metric Hex keys to include 3mm, 4mm and 5mm. • Set of metric sockets and wrench. To include 6, 8 & 10mm. <ul style="list-style-type: none"> • 8mm & 10mm spanners. • Phillips screwdriver. 	M4 BOLT = 8Nm M5 BOLT = 12Nm M6 BOLT = 15Nm M8 BOLT = 20Nm M10 BOLT = 40Nm M12 BOLT = 40Nm

LEGEND

ITEM No.	DESCRIPTION	QTY
ITEM 1	MAIN BRACKET	1
ITEM 2	LICENCE PLATE BRACKET	1
ITEM 3	NUMBER PLATE LIGHT CONNECTOR	1
ITEM 4	14mm COUNTERSUNK BOLT	3
ITEM 5	M5 NYLOC NUT	3
ITEM 6	M6 NYLOC NUT	3
ITEM 7	M8 NYLOC NUT	2
ITEM 8	10mm WASHER	3
ITEM 9	12mmWASHER	3
ITEM 10	16mmWASHER	2
ITEM 11	SELF ADHESVIE FOAM STRIP	1
ITEM 12	75mm LONG CABLE TIE	3
ITEM 13	200mm LENGTH OF HEAT SHRINK	1
ITEM 14	SELF ADHESIVE CLIP	2
ITEM 15	LICENCE PLATE LIGHT	1
ITEM 16	REFLECTOR	1

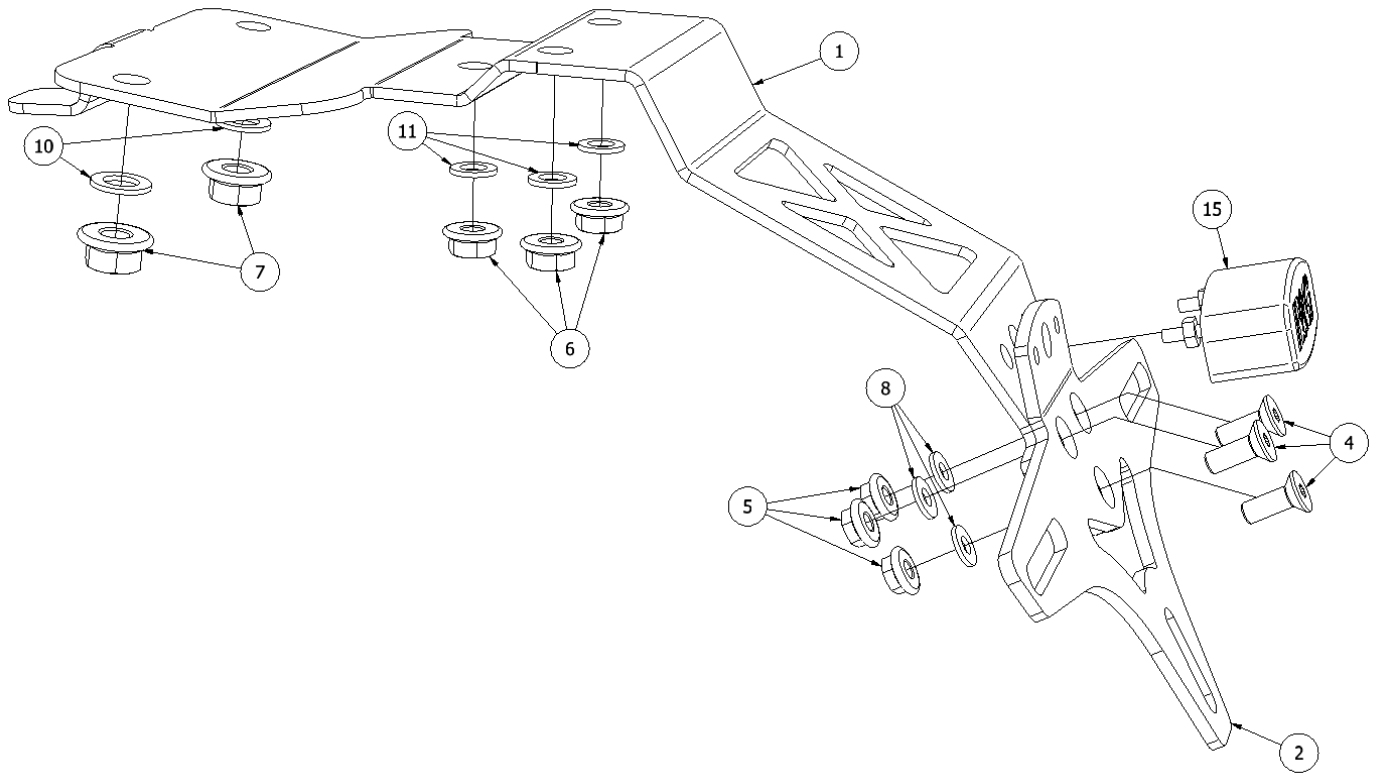
R&G

Unit 1, Shelley's Lane, East Worldham, Alton, Hampshire, GU34 3AQ

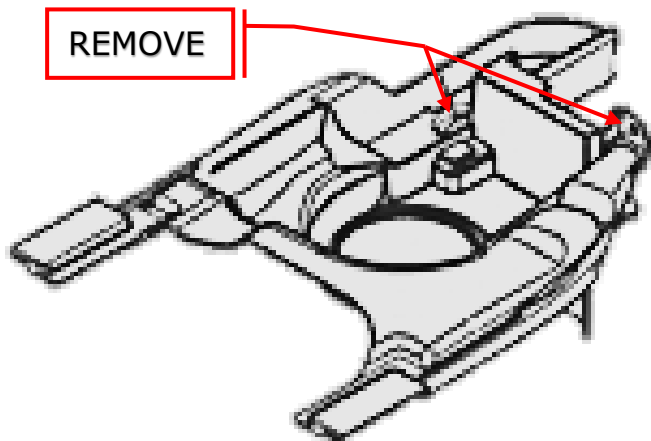
Tel: +44 (0)1420 89007 Fax: +44 (0)1420 87301 www.rg-racing.com Email: info@rg-racing.com



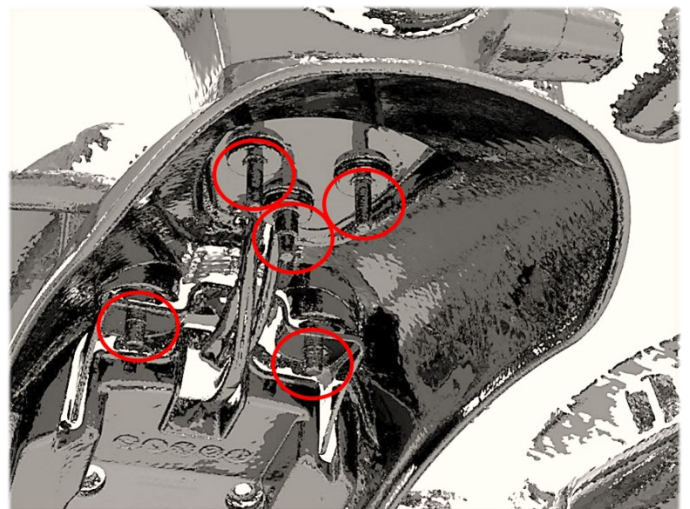
ASSEMBLY DIAGRAM



FITTING PICTURES



Picture 1



Picture 2



FITTING INSTRUCTIONS

Before fitting the R&G tail tidy you will need to remove some OEM parts. Below is a list of parts to be removed.

- Seat unit
- Plastic under seat tray
- OEM number plate bracket
- OEM indicators (to re-use with Tail Tidy)

Disassembly:

Before assembling this product, ensure all the components within the box are correct by comparing the legend and diagrams.

1. Open the seat unit using the ignition key.
2. Remove the fuel cap and tool kit.
3. Remove the plastic pop clips holding the under-seat tray seen in **Picture 1**.
4. Remove the tray then re-fit the fuel cap.
5. Remove the OEM number plate bracket.

TAIL TIDY FITMENT:

1. Using the supplied heat shrink, shrink over the licence plate light wires.
2. Fit the licence plate light (**Item 15**) to the licence plate bracket (**Item 2**) then fit the assembly to the main bracket (**Item 1**) using the supplied 3X countersunk bolts, washers & nuts (**Items 4, 5 & 8**).
3. Then route the cable up and through the X shape in the R&G tail tidy.
4. Connect the number plate light connector (**Item 3**) at the tail tidy end and the OEM wiring harness end then test operation.
5. Once the OEM licence plate bracket has been removed, it should reveal 5x threaded studs on the underside of the rear fender (**Picture 2**).
6. Offer up the tail tidy and slide the 5X studs through the holes on the tail tidy.
7. Loosely thread on the 3X M6 nyloc nuts with washers (**Items 6 & 9**) onto the 3X studs in the centre of the tail tidy.
8. Once it can be held in place, pull through as much of the number plate wiring as possible then tuck it out of the way inside the undertray. Use the supplied cable ties to wrap the excess wires if required.

Do not leave any cables in the way of the seat lock mechanism or any bolt/pop clips

9. Apply the remaining M8 nuts and washers (**Items 7 & 10**) to the M8 studs towards the front of the motorcycle. Ensuring no cables are being pinched/trapped by the bracket when tightening.
10. Fully tighten all nuts in a cross pattern.
11. Apply the supplied self-adhesive foam onto the main mounting bracket near the lip of the rear fender if required.

R&G

Unit 1, Shelley's Lane, East Worldham, Alton, Hampshire, GU34 3AQ

Tel: +44 (0)1420 89007 Fax: +44 (0)1420 87301 www.rg-racing.com Email: info@rg-racing.com



12. Re-fit OEM tray, fuel cap, pop clips & tool kit.

CHECK ALL FASTENERS ARE TORQUED TO THEIR REQUIRED SETTINGS AND LIGHTING OPERATION BEFORE RIDING

IMPORTANT: IF FITTING A FULL-SIZE LICENCE PLATE AND PLACING IT LOW DOWN ON THE LICENCE PLATE MOUNT, THERE IS A POTENTIAL CHANCE THE LICENCE PLATE COULD HIT THE BACK WHEEL UNDER HEAVY LOAD AND OVER LARGE BUMPS IN THE ROAD. IT IS YOUR RESPONSIBILITY TO CHECK FOR THIS POSSIBILITY AND TAKE AVOIDING ACTION. FAILURE TO CHECK THIS COULD RESULT IN SERIOUS INJURY.

ISS 1 04/09/2023 (TB)

CONSUMER NOTICE

The catalogue description and any exhibition of samples are only broad indications of the Products and R&G may make design changes which do not diminish their performance or visual appeal and supplying them in such state shall conform to the order. The Buyer acknowledges no representation or warranty (other than as to title) has been given or will apply to the Products other than those in R&G's order or confirmation and the Buyer confirms it has chosen the Products as being of merchantable quality and suitable for its particular purposes. Where R&G fits the Products or undertakes other services it shall exercise reasonable skill and care and rectify any fault free of charge unless the workmanship has been disturbed. The Buyer is responsible for ensuring that the warranty on the motorcycle is not affected by the fitting of the Products. On return of any defective Products R&G shall at its option either supply a replacement or refund the purchase money but shall not be liable if the Products have been modified or used or maintained otherwise than in accordance with R&G's or manufacturer's instructions and good engineering practice or if the defect arises from accident or neglect. Other than identified above and subject to R&G not limiting its liability for causing death and personal injury, it shall not be liable for indirect or consequential loss and otherwise its liability shall be limited to the amounts paid by the Buyer for the Products or the fitting or service concerned. These terms do not affect the Buyer's statutory rights.

R&G RACING RETURNS POLICY (NON-FAULTY GOODS)

Returns must be pre-authorized (if not pre-authorized the return will be rejected). Goods may only be returned direct to us if they were purchased direct from us (customer must prove if necessary). Otherwise to be returned to original vendor. Goods must be in re-sellable condition, in the opinion of R&G Racing. All returns are subject to a 25% restocking and handling fee (25% of the gross value exc. P&P – at the prevailing price at time of purchase). The customer must pay any and all carriage charges. No returns of discontinued products, unless within 14 days of purchase. This policy does not affect your statutory rights and does not refer to faulty goods.

R&G

Unit 1, Shelley's Lane, East Worldham, Alton, Hampshire, GU34 3AQ

Tel: +44 (0)1420 89007 Fax: +44 (0)1420 87301 www.rg-racing.com Email: info@rg-racing.com



MONTAGEANLEITUNG FÜR LP0364BK KENNZEICHENHALTER



Alle Kit-Teile sind auf den nachfolgenden Seiten abgebildet und gekennzeichnet.

Die abgebildeten Teile dienen lediglich zur Erklärung.

Überprüfen Sie zuerst, dass alle Teile vorhanden sind.

Lesen Sie die Montageanleitung komplett durch, bevor Sie anfangen.

WENN SIE BEI DER MONTAGE DIESES PRODUKTES UNSICHER SIND, BITTE EINEN UNSERER HÄNDLER KONTAKTIEREN ODER DAS KIT VON EINEM QUALIFIZIERTEN ZWEIRAD-MECHANIKER MONTIEREN LASSEN.

Die Verpackung der Teile stellt nicht die Reihenfolge der Montage dar.

Hinweis für Kits mit Plastikunterlegscheiben an den Schrauben –
Diese Plastik-Unterlegscheiben werden nicht für den Einbau benötigt

EINE DIGITALE VERSION DIESER MONTAGEANLEITUNG KANN AUF FOLGENDER SEITE HERUNTERGELADEN WERDEN:

WWW.RG-RACING.COM

R&G

Unit 1, Shelley's Lane, East Worldham, Alton, Hampshire, GU34 3AQ

Tel: +44 (0)1420 89007 Fax: +44 (0)1420 87301 www.rg-racing.com Email: info@rg-racing.com

**SIE BENÖTIGEN FOLGENDES WERKZEUG:**

- Satz Inbusschlüssel inkl. 3, 4 und 5mm.
- Satz Steckschlüssel mit Verlängerung inkl. 6, 8 & 10mm.
 - 8mm & 10mm Schraubenschlüssel
 - Kreuzschlitz-Schraubendreher

ALLGEM. ANZUGSDREHMOMENT:

M4 SCHRAUBE = 8Nm
 M5 SCHRAUBE = 12Nm
 M6 SCHRAUBE = 15Nm
 M8 SCHRAUBE = 20Nm
 M10 SCHRAUBE = 40Nm
 M12 SCHRAUBE = 40Nm

LIEFERUMFANG

ARTIKEL NR.	BESCHREIBUNG	MENGE
ARTIKEL 1	HAUPT-HALTERUNG	1
ARTIKEL 2	KENNZEICHENHALTER	1
ARTIKEL 3	VERBINDUNG KENNZEICHENBELEUCHTUNG	1
ARTIKEL 4	14mm SENKSCHRAUBE	3
ARTIKEL 5	M5 SELBSTSICHERNDE MUTTER	3
ARTIKEL 6	M6 SELBSTSICHERNDE MUTTER	3
ARTIKEL 7	M8 SELBSTSICHERNDE MUTTER	2
ARTIKEL 8	10mm UNTERLEGSCHIEBE	3
ARTIKEL 9	12mm UNTERLEGSCHIEBE	3
ARTIKEL 10	16mm UNTERLEGSCHIEBE	2
ARTIKEL 11	SELBSTKLEBENDER SCHAUMSTOFF	1
ARTIKEL 12	75mm KABELBINDER	3
ARTIKEL 13	200mm SCHRUMPFSCHLAUCH	1
ARTIKEL 14	SELBSTSICHERNDE CLIPS	2
ARTIKEL 15	KENNZEICHENBELEUCHTUNG	1
ARTIKEL 16	RÜCKSTRAHLER	1

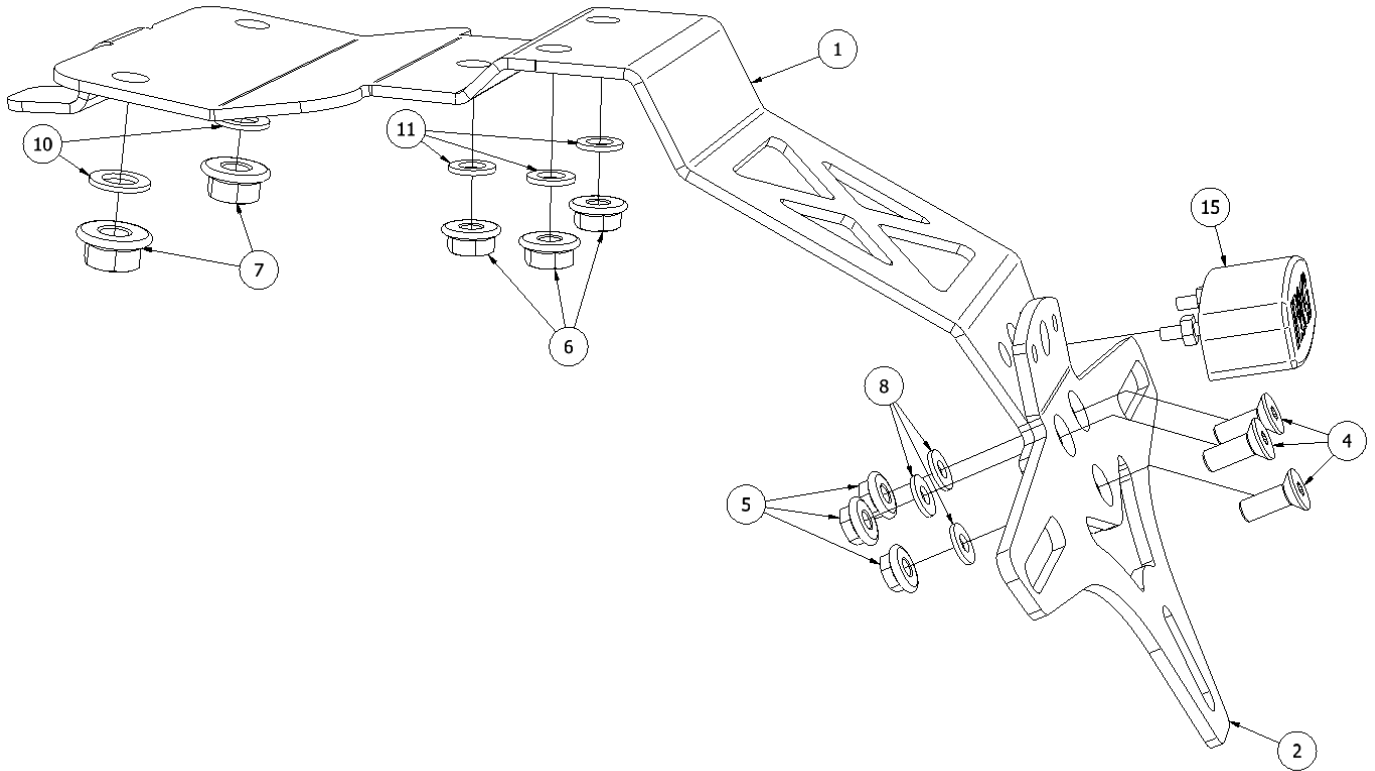
R&G

Unit 1, Shelley's Lane, East Worldham, Alton, Hampshire, GU34 3AQ

Tel: +44 (0)1420 89007 Fax: +44 (0)1420 87301 www.rg-racing.com Email: info@rg-racing.com



ZUSAMMENBAU ZEICHNUNG



MONTAGE ABILDUNGEN

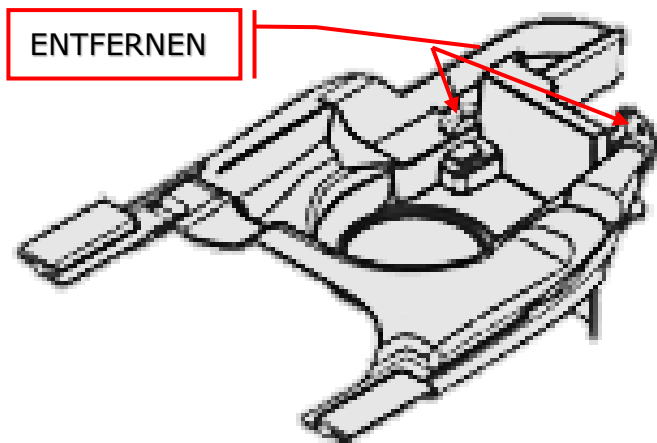


Abbildung 1

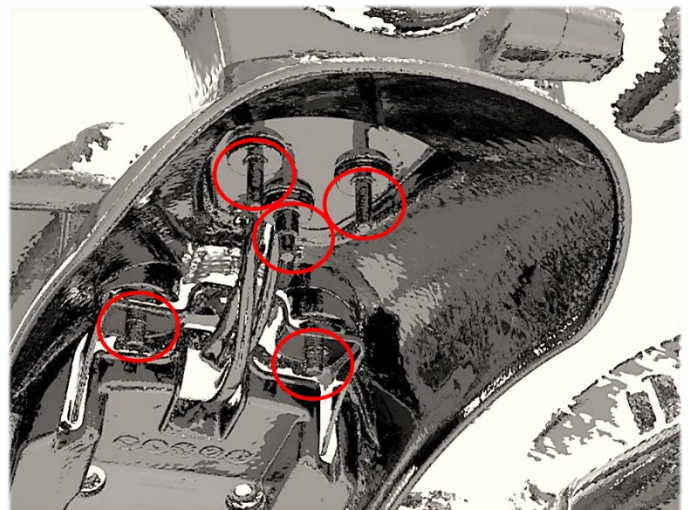


Abbildung 2

R&G

Unit 1, Shelley's Lane, East Worldham, Alton, Hampshire, GU34 3AQ

Tel: +44 (0)1420 89007 Fax: +44 (0)1420 87301 www.rg-racing.com Email: info@rg-racing.com



MONTAGEANLEITUNG

Bevor Sie den R&G Kennzeichenhalter montieren müssen einige Originalteile vom Motorrad entfernt werden. Nachstehend finden Sie eine Liste der Teile, die wir empfehlen, abzumontieren:

- Fahrersitz-Einheit
- Untere Abdeckung vom Sitz
- Original Kennzeichenhalter
- Originalblinker (werden am neuen Kennzeichenhalter montiert)

Ausbau:

Bevor Sie das Produkt zusammenbauen, stellen Sie sicher, dass der Inhalt des Kartons vollständig ist (Lieferumfang mit der Liste und den Zeichnungen abgleichen).

1. Öffnen Sie den Sitz mittels Zündschlüssel.
2. Entfernen Sie den Tankdeckel und das Bordwerkzeug.
3. Entfernen Sie die Clips aus Kunststoff, die die Sitz-Unterverkleidung befestigen (siehe **Abbildung 1**).
4. Entfernen Sie die Unterverkleidung und montieren Sie den Tankdeckel wieder.
5. Entfernen Sie den original Kennzeichenhalter.

MONTAGE DES KENNZEICHENHALTERS:

1. Den Schrumpfschlauch an den Kabeln für die Kennzeichenbeleuchtung anbringen.
2. Montieren Sie die Kennzeichenbeleuchtung (**Artikel 15**) am Kennzeichenhalter (**Artikel 2**) und e danach mit den 3 Senkschrauben, Unterlegscheiben und Muttern (**Artikel 4, 5 & 8**) an der Halterung (**Artikel 1**) fixieren.
3. Anschließend das Kabel nach oben durch die X-Form in den Kennzeichenhalter verlegen.
4. Verbinden Sie den Verbinder für die Kennzeichenbeleuchtung (**Artikel 3**) am Ende des Kennzeichenhalters mit dem original Kabelstrang-Ende und überprüfen Sie, dass sie ordnungsgemäß funktioniert.
5. Nachdem der original Kennzeichenhalter abmontiert wurde, sehen Sie die 5 Gewindebolzen an der Unterseite des hinteren Schutzbleches (**Abbildung 2**).
6. Den Kennzeichenhalter ansetzen und die 5 Bolzen durch die Öffnungen am Kennzeichen drücken.
7. Die drei M6 selbstsichernden Muttern mit Unterlegscheiben (**Artikel 6 & 9**) lose an den 3 Bolzen mittig im Kennzeichenhalter anbringen.
8. Sobald er in Position gehalten werden kann, so viel wie möglich von der Kennzeichen-Verkabelung durchziehen und in der unteren Abdeckung verstauen. Falls benötigt, benutzen Sie die Kabelclips, um die überschüssigen Kabel zusammenzubinden.

Bitte darauf achten, dass keine Kabel den Sitzverriegelungsmechanismus oder die Schrauben/Clips blockieren

9. Die übrigen M8 Muttern und Unterlegscheiben (**Artikel 7 & 10**) an den M8 Schrauben anbringen, die zum vorderen Bereich des Motorrades ausgerichtet sind,

R&G

Unit 1, Shelley's Lane, East Worldham, Alton, Hampshire, GU34 3AQ

Tel: +44 (0)1420 89007 Fax: +44 (0)1420 87301 www.rg-racing.com Email: info@rg-racing.com



10. Stellen Sie sicher, dass die Kabel bei der Befestigung der Halterung nicht eingeklemmt/zusammengedrückt werden können.
11. Die Muttern über Kreuz festziehen.
12. Falls benötigt, den mitgelieferten selbstklebenden Schaumstoff an der Haupt-Montagehalterung in der Nähe des Schutzblechs anbringen.
13. Montieren Sie die original untere Abdeckung, den Tankdeckel, die Clips und das Bordwerkzeug wie ursprünglich wieder.

BEVOR SIE MIT DEM MOTORRAD FAHREN, ÜBERPRÜFEN SIE, DASS ALLE BEFESTIGUNGSELEMENTE MIT DEM EMPFOHLENEN ANZUGSDREHMOMENT FESTGEZOGEN SIND UND ALLE LICHELEMENTE ORDNUNGSGEMÄSS FUNKTIONIEREN.

WICHTIG: WENN EIN GROSSES KENNZEICHEN ZU WEIT NACH UNTEN MONTIERT WIRD, BESTEHT BEI SCHWERER LAST ODER DURCH GROSSE BODENWELLEN EIN GERINGES RISIKO, DASS DAS KENNZEICHEN AN DAS HINTERRAD STOSSEN KANN. ES LIEGT IN IHRER VERANTWORTUNG DIES ZU ÜBERPRÜFEN UND, WENN NOTWENDIG, VORBEUGENDE MASSNAHMEN ZU ERGREIFEN. DIE NICHTBEACHTUNG DIESER SICHERHEITSHINWEISES KANN ZU SCHWEREN VERLETZUNGEN FÜHREN.

AUSGABE 1 04/09/2023 (TB)

R&G

Unit 1, Shelley's Lane, East Worldham, Alton, Hampshire, GU34 3AQ

Tel: +44 (0)1420 89007 Fax: +44 (0)1420 87301 www.rg-racing.com Email: info@rg-racing.com



NOTICE DE MONTAGE POUR LP0364BK SUPPORT DE PLAQUE



CE KIT CONTIENT LES ARTICLES ILLUSTRÉS ET ÉTIQUETES SUR LA PAGE.

CERTAINES PARTIES PEUVENT ÊTRE PRÉSENTES UNIQUEMENT POUR LA CLARTÉ DES INSTRUCTIONS.

NE PAS PROCÉDER AU MONTAGE TANT QUE VOUS N'ÊTES PAS SÛR QUE TOUTES LES PIÈCES SOIENT PRÉSENTES.

VEUILLEZ LIRE TOUTES LES INSTRUCTIONS AVANT DE CONTINUER.

EN CAS DE DOUTE LORS DU MONTAGE DE NOS PRODUITS, CONSULTEZ UN DE NOS REVENDEURS OU FAITES APPEL À UN TECHNICIEN QUALIFIÉ.

VEUILLEZ NOTER QUE LA FAÇON DONT LE KIT EST EMBALLÉ NE REPRÉSENTE PAS NECESSAIREMENT LA MANIÈRE DE LE MONTER SUR LA MOTO.

SI DES RONDELLES EN CAOUTCHOUC SONT UTILISÉES POUR MAINTENIR LES COMPOSANTS SUR LES BOULONS, ELLES PEUVENT ÊTRE JETÉES.

NOTICE DISPONIBLE AU TÉLÉCHARGEMENT SUR : WWW.RG-RACING.COM

R&G

Unit 1, Shelley's Lane, East Worldham, Alton, Hampshire, GU34 3AQ
Tel: +44 (0)1420 89007 Fax: +44 (0)1420 87301 www.rg-racing.com Email: info@rg-racing.com



OUTILS REQUIS	VALEURS DE SERRAGE
<ul style="list-style-type: none"> • Clés Allen 3mm, 4mm et 5mm. • Clé à cliquet + douilles 6, 8 & 10mm • Clé à molette 8mm & 10mm <ul style="list-style-type: none"> • Tournevis cruciforme 	M4 BOULON = 8Nm M5 BOULON = 12Nm M6 BOULON = 15Nm M8 BOULON = 20Nm M10 BOULON = 40Nm M12 BOULON = 40Nm

LÉGENDE

ARTICLE No.	DESCRIPTION	QTÉ
ARTICLE 1	SUPPORT PRINCIPAL	1
ARTICLE 2	SUPPORT DE PLAQUE	1
ARTICLE 3	CONNECTEUR DE FEU DE PLAQUE	1
ARTICLE 4	14mm BOULON	3
ARTICLE 5	M5 ÉCROU	3
ARTICLE 6	M6 ÉCROU	3
ARTICLE 7	M8 ÉCROU	2
ARTICLE 8	10mm RONDELLE	3
ARTICLE 9	12mm RONDELLE	3
ARTICLE 10	16mm RONDELLE	2
ARTICLE 11	BANDEAU DE MOUSSE AUTOCOLLANT	1
ARTICLE 12	75mm COLLIER DE SERRAGE	3
ARTICLE 13	200mm MANCHON THERMO RÉTRACTABLE	1
ARTICLE 14	CLIP AUTOCOLLANT	2
ARTICLE 15	FEU DE PLAQUE	1
ARTICLE 16	RÉFLECTEUR	1

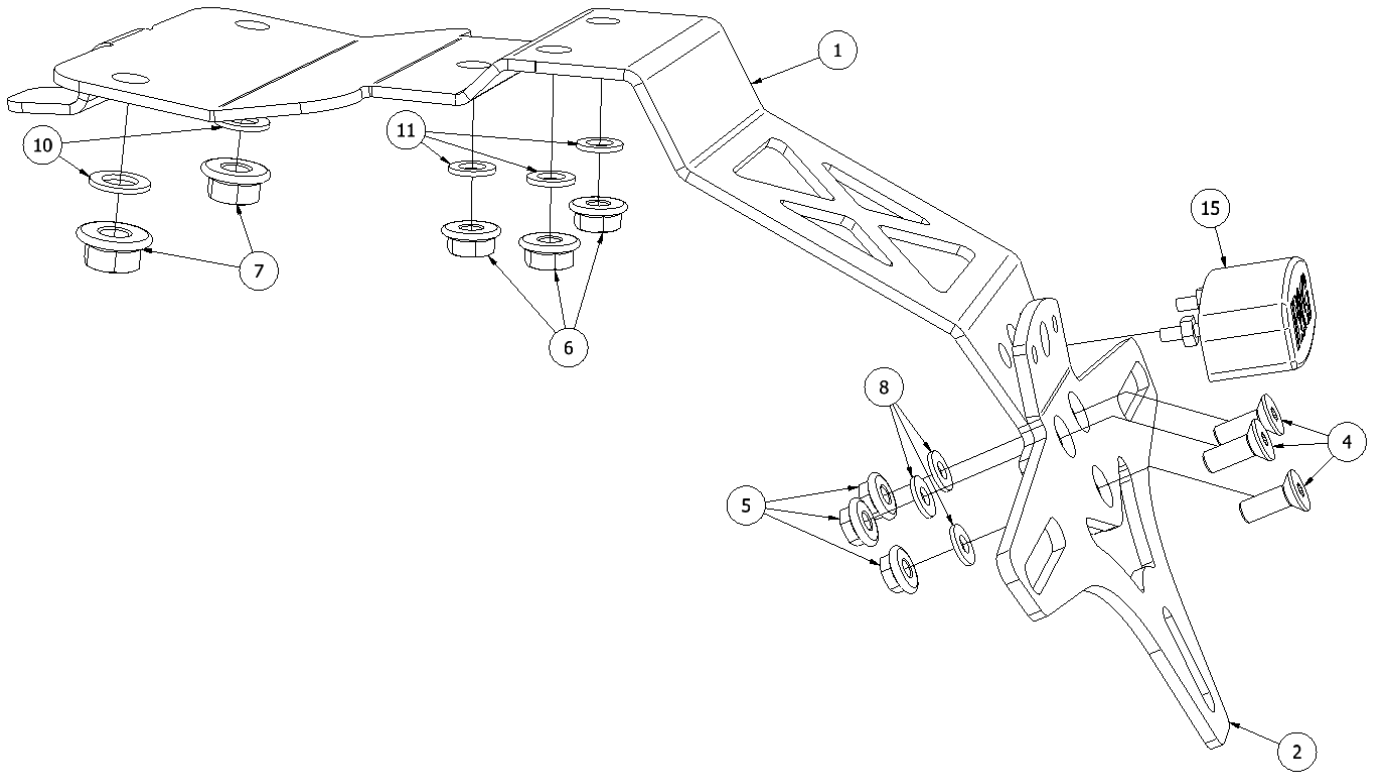
R&G

Unit 1, Shelley's Lane, East Worldham, Alton, Hampshire, GU34 3AQ

Tel: +44 (0)1420 89007 Fax: +44 (0)1420 87301 www.rg-racing.com Email: info@rg-racing.com



SCHÉMA D'ENSEMBLE



PHOTOS DE MONTAGE

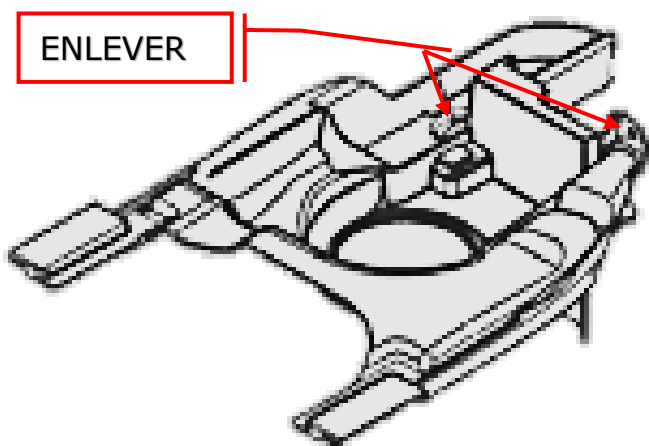


Photo 1

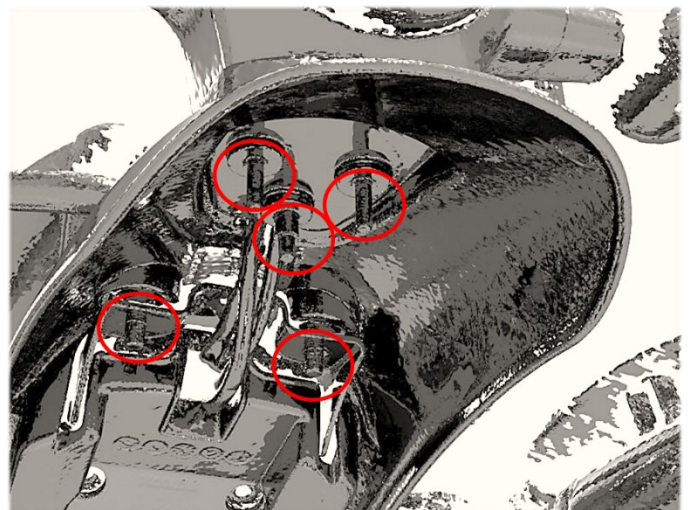


Photo 2

R&G

Unit 1, Shelley's Lane, East Worldham, Alton, Hampshire, GU34 3AQ

Tel: +44 (0)1420 89007 Fax: +44 (0)1420 87301 www.rg-racing.com Email: info@rg-racing.com



NOTICE DE MONTAGE

Avant d'installer le support R&G, vous devrez retirer certaines pièces d'origine. Vous trouverez ci-dessous une liste des pièces à supprimer.

- Unité de siège
- Plateau en plastique sous le siège
- Support de plaque d'origine
- Clignotants d'origine (à réutiliser avec le support de plaque)

Démontage :

Avant d'assembler ce produit, assurez-vous que tous les composants contenus dans la boîte soient corrects en comparant la légende et les schémas.

6. Ouvrez le siège à l'aide de la clé de contact.
7. Retirez le bouchon du réservoir de carburant et la trousse à outils.
8. Retirez les clips pop en plastique retenant le plateau sous le siège, comme indiqué sur l'image 1.
9. Retirez le plateau puis remettez le bouchon du réservoir en place.
10. Retirez le support de plaque d'immatriculation d'origine.

ASSEMBLAGE DE SUPPORT :

14. À l'aide du thermo rétractable fourni, rétreindre les fils de l'éclairage de la plaque d'immatriculation.
15. Montez l'éclairage de plaque d'immatriculation (article 15) sur le support de plaque d'immatriculation (article 2), puis installez l'ensemble sur le support principal (article 1) à l'aide des boulons à tête fraisée 3X, rondelles et écrous fournis (articles 4, 5 et 8).
16. Ensuite, acheminez le câble vers le haut et à travers la forme en X du support R&G.
17. Connectez le connecteur de l'éclairage de plaque d'immatriculation (article 3) à l'extrémité du support arrière et à l'extrémité du faisceau de câbles d'origine, puis testez le fonctionnement.
18. Une fois le support de plaque d'immatriculation d'origine retiré, il devrait révéler 5 goujons filetés sur la face inférieure du garde-boue arrière (image 2).
19. Présentez le support et faites glisser les goujons 5X à travers les trous du support.
20. Vissez sans serrer les écrous nyloc 3X M6 avec rondelles (articles 6 et 9) sur les goujons 3X au centre du support arrière.
21. Une fois maintenu en place, faites passer autant de câblage de la plaque d'immatriculation que possible, puis rangez-le à l'intérieur du passage de roue. Utilisez les attaches de câble fournies pour envelopper les fils en excès si nécessaire.

Ne laissez aucun câble gêner le mécanisme de verrouillage du siège ou les boulons/clips pop.

R&G

Unit 1, Shelley's Lane, East Worldham, Alton, Hampshire, GU34 3AQ

Tel: +44 (0)1420 89007 Fax: +44 (0)1420 87301 www.rg-racing.com Email: info@rg-racing.com



22. Appliquez les écrous et rondelles M8 restants (articles 7 et 10) sur les goujons M8 vers l'avant de la moto. S'assurer qu'aucun câble ne soit pincé/coincé par le support lors du serrage.
23. Serrez complètement tous les écrous en croix.
24. Appliquez la mousse autocollante fournie sur le support de montage principal près du rebord de l'aile arrière si nécessaire.
25. Réinstallez le plateau d'origine, le bouchon de carburant, les clips pop et la trousse à outils

VÉRIFIEZ QUE TOUTES LES FIXATIONS SOIENT SERRÉES SUR LEURS RÉGLAGES REQUIS ET LE FONCTIONNEMENT DE L'ÉCLAIRAGE AVANT DE CONDUIRE.

IMPORTANT : SI VOUS MONTEZ UNE PLAQUE D'IMMATRICULATION DE GRANDE TAILLE ET LA PLACEZ BIEN EN BAS SUR LE SUPPORT DE PLAQUE D'IMMATRICULATION, IL Y A UN RISQUE QUE LA PLAQUE D'IMMATRICULATION FRAPPE LA ROUE ARRIÈRE SOUS UNE CHARGE LOURDE ET SUR DE GROSSES BOSSES SUR LA ROUTE. IL EST DE VOTRE RESPONSABILITÉ DE VÉRIFIER CETTE POSSIBILITÉ ET DE PRENDRE DES MESURES POUR ÉVITER. NE PAS VÉRIFIER CELA POURRAIT ENTRAÎNER DES BLESSURES GRAVES.

ISS 1 04/09/2023 (TB)

R&G

Unit 1, Shelley's Lane, East Worldham, Alton, Hampshire, GU34 3AQ

Tel: +44 (0)1420 89007 Fax: +44 (0)1420 87301 www.rg-racing.com Email: info@rg-racing.com