



**FITTING INSTRUCTIONS FOR LP0317 LICENCE PLATE BRACKET  
HUSQVARNA SVARTPILEN/VITPILEN 125 2021- AND 401 2020-**



**This kit contains the items pictured and labelled over page.**

**Some parts may be shown for clarity of instructions only.**

**Do not proceed until you are sure all parts are present.**

**Please read all instructions before proceeding.**

**IF IN ANY DOUBT WHEN FITTING OUR PRODUCTS, CONSULT ONE OF OUR DEALERS  
OR HAVE FITTED BY A QUALIFIED TECHNICIAN.**

Please note that the way the kit is packed does not necessarily represent the way of mounting to the bike.

In the event of rubber washers being used to hold components onto bolts, these rubber washers can be thrown away.

**DIGITAL COPIES OF THESE INSTRUCTIONS ARE AVAILABLE FROM**

**[WWW.RG-RACING.COM](http://WWW.RG-RACING.COM)**

R&G

Unit 1, Shelley's Lane, East Worldham, Alton, Hampshire, GU34 3AQ

Tel: +44 (0)1420 89007 Fax: +44 (0)1420 87301 [www.rg-racing.com](http://www.rg-racing.com) Email: [info@rg-racing.com](mailto:info@rg-racing.com)



<b><u>TOOLS REQUIRED</u></b>	<b><u>GENERAL TORQUE SETTINGS</u></b>
<ul style="list-style-type: none"> <li>• Set metric Allen keys.</li> <li>• Socket set to include 8, 10, 12 and 13mm A/F socket and wrench. <ul style="list-style-type: none"> <li>• Phillips screwdriver.</li> </ul> </li> <li>• Small flat head screwdriver.</li> <li>• Small amount of super glue.</li> </ul>	<p>M4 BOLT = 8Nm</p> <p>M5 BOLT = 12Nm</p> <p>M6 BOLT = 15Nm</p> <p>M8 BOLT = 20Nm</p> <p>M10 BOLT = 40Nm</p> <p>M12 BOLT = 40Nm</p>

### **LEGEND**

<b>ITEM No.</b>	<b>DESCRIPTION</b>	<b>QTY</b>
ITEM 1	TB0317 PART 1 (LICENSE PLATE BRACKET)	1
ITEM 2	TB0317 PART 2 (LICENSE PLATE BRACKET WIRING COVER)	1
ITEM 3	LA0002 (NUMBER PLATE LIGHT)	1
ITEM 4	M8 BUTTON HEAD BOLT (35mm LONG)	4
ITEM 5	M8 WASHER (16mm OD)	4
ITEM 6	M5 CSK BOLT (10mm LONG)	4
ITEM 7	M5 WASHER (12mm OD)	4
ITEM 8	M5 NYLOC NUT	4
ITEM 9	S0834 SPACER (CHAIN GUARD REPLACEMENT SPACER)	1
ITEM 10	CT220 CABLE TIES 220mm LONG	4
ITEM 11	IWC0002 (INDICATOR WIRING COVER)	2
ITEM 12	SELF ADHESIVE CABLE CLIPS	5
ITEM 13	360mm LENGTH OF BLACK RUBBER SEAL	1
ITEM 14	230mm LENGTH OF HEAT SHRINK	3
ITEM 15	CON 13 (INDICATOR AND NUMBER PLATE LIGHT CONNECTORS (OR CON0004 IF NOT IN STOCK))	3
ITEM 16	RUBBER GROMMETS (MINI INDICATOR BLANKING GROMMET)	2
ITEM 17	REFL3 (REFLECTOR)	1

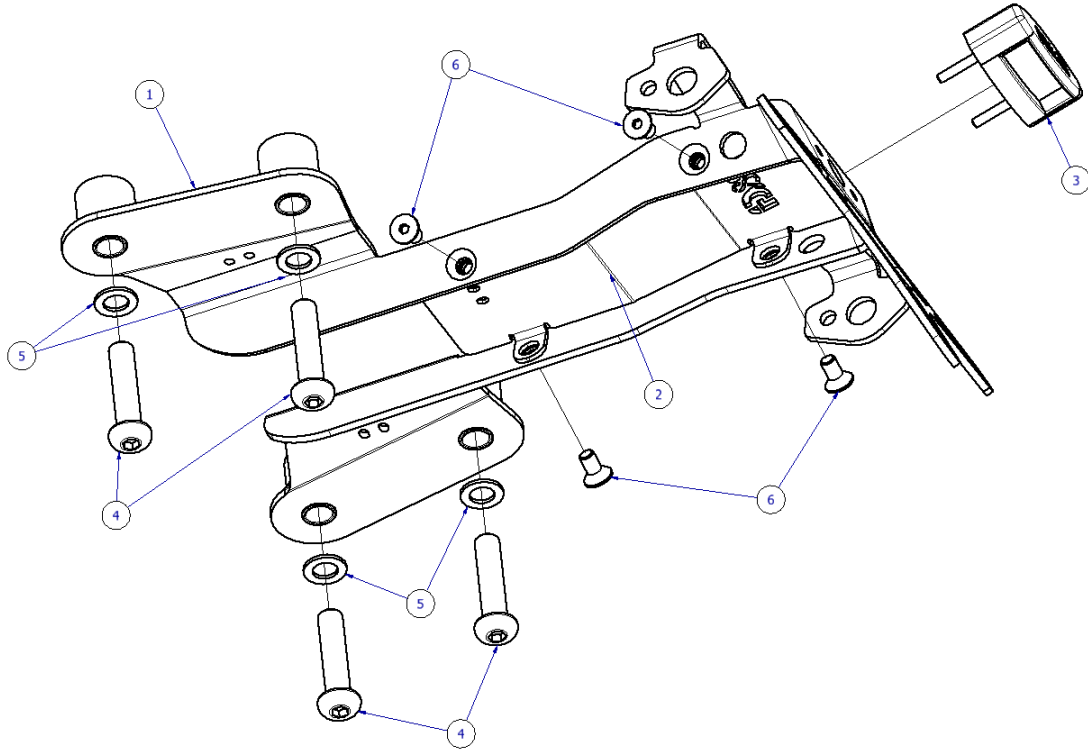
R&G

Unit 1, Shelley's Lane, East Worldham, Alton, Hampshire, GU34 3AQ

Tel: +44 (0)1420 89007 Fax: +44 (0)1420 87301 [www.rg-racing.com](http://www.rg-racing.com) Email: [info@rg-racing.com](mailto:info@rg-racing.com)



**ASSEMBLY DIAGRAM 1**



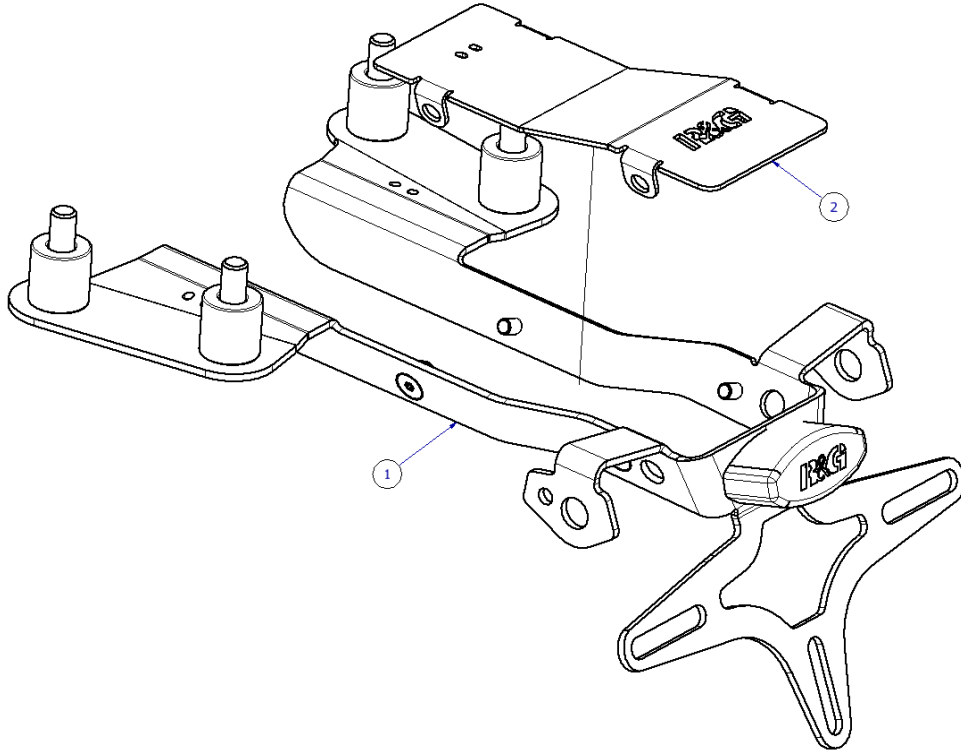
R&G

Unit 1, Shelley's Lane, East Worldham, Alton, Hampshire, GU34 3AQ

Tel: +44 (0)1420 89007 Fax: +44 (0)1420 87301 [www.rg-racing.com](http://www.rg-racing.com) Email: [info@rg-racing.com](mailto:info@rg-racing.com)



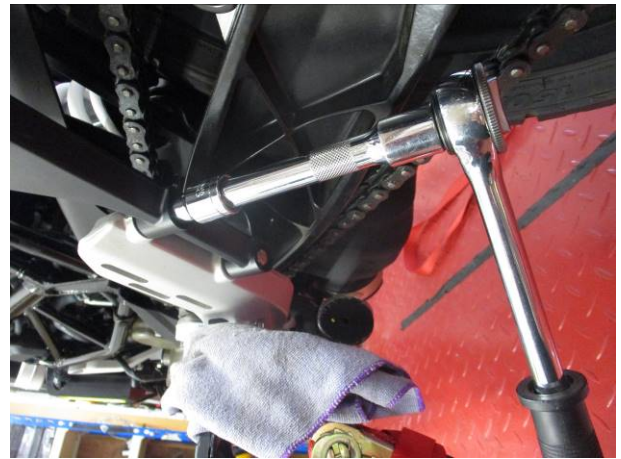
**ASSEMBLY DIAGRAM 2**



**FITTING PICTURES**



Picture 1



Picture 2



Picture 3



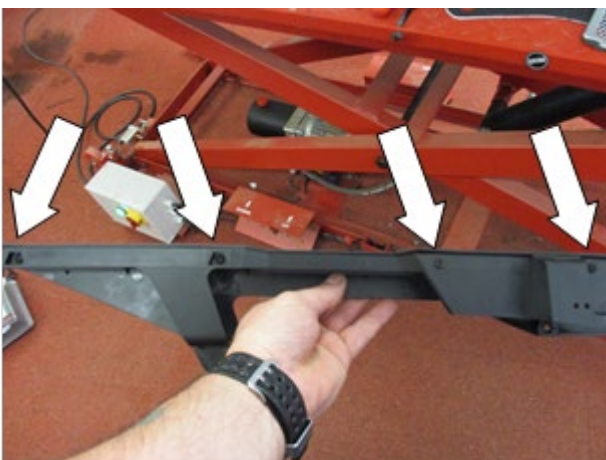
Picture 4



Picture 5



Picture 6



Picture 7



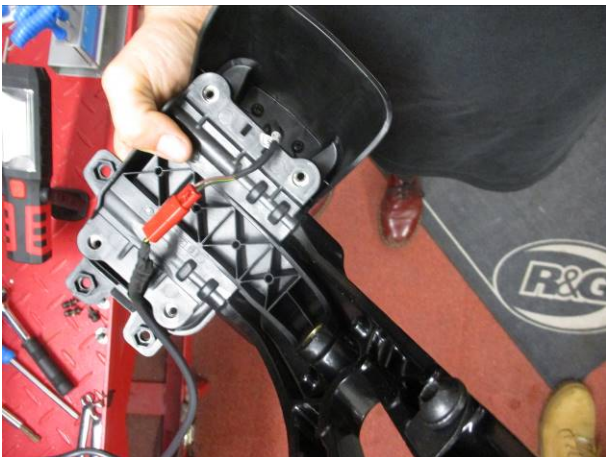
Picture 8



Picture 9



Picture 10



Picture 11



Picture 12



Picture 13



Picture 14



Picture 15



Picture 16



Picture 17



Picture 18

R&G



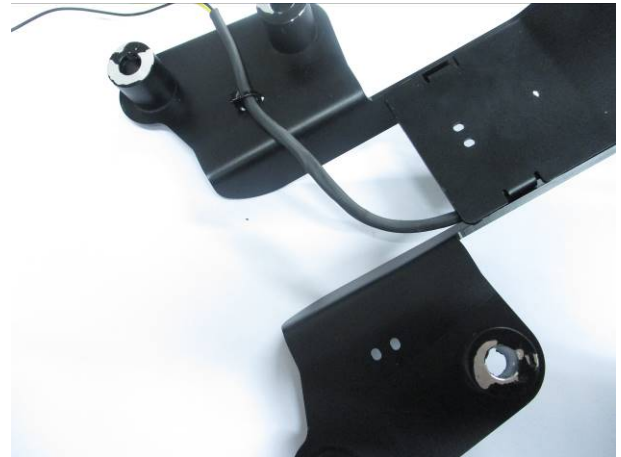
Picture 19



Picture 20



Picture 21



Picture 22





## **FITTING INSTRUCTIONS**

### **Removal of OEM license plate bracket**

- Begin by removing the seat using the key as shown in **Picture 1**.
- To aid removal of the chain guard, remove the LHS pillion foot peg assembly as shown in **Picture 2**.
- To remove the outer section of the chain guard, remove the bolts shown in **Pictures 3, 4, 5 and 6**.
- Now, on the back side of the chain guard, remove the 4 small black screws as shown in **Picture 7**.
- Loosen the bolt shown in **Picture 8** to release the cable from its guide stay.
- To completely remove the OEM license plate bracket, remove the bolt as shown in **Picture 9**.
- The license plate light cable will still be attached so take due care whilst handling this.
- Carefully manoeuvre the OEM license plate bracket so you are presented with the 4 bolts as shown in **Picture 10**.
- Remove the 4 x bolts to uncover the license plate light connector shown in **Picture 11**.
- Gently remove the cable from its secure cable stays as shown in **Picture 12**, along with another clip on the opposite side of the swingarm.
- Carefully feed the cable into the under seat space as shown in **Picture 16**.

*Ensure that the wiring does not foul or become trapped during operation.*

### **Assembly of R&G Tail Tidy**

- Remove the 2 bolts holding on each indicator as shown in **Picture 13**.
- Disconnect both the LHS and RHS indicator wiring connector on both the LHS and RHS.
- Fit the R&G license plate light (**item 3**) as shown in **Picture 19** and **Assembly Diagram 1**, please note please note you will have to fit the light shroud and use a small amount of adhesive to hold it in position.
- Fit one length of the heat-shrink provided to the wire. It is recommended to re-connect to the wiring loom using the supplied connector (**item 15**) to check at this stage for illumination.
- Assemble the main tail tidy bracket (**item 1**) and wiring cover (**item 2**) as shown in **Assembly Diagram 2**, securing both parts together using the 4 x bolts (**item 6**), washers (**item 7**) and nyloc nuts (**item 8**) provided.

### **If reusing the original indicators**

- Fit the indicators into the new licence plate bracket (**item 1**) and secure as original (please ensure they are fitted to the correct side).
- Use the indicator wiring covers (**item 11**) on both indicators to protect the nut and wiring as shown in **Picture 20**.

R&G

Unit 1, Shelley's Lane, East Worldham, Alton, Hampshire, GU34 3AQ

Tel: +44 (0)1420 89007 Fax: +44 (0)1420 87301 [www.rg-racing.com](http://www.rg-racing.com) Email: [info@rg-racing.com](mailto:info@rg-racing.com)



- Fit one length of heat-shrink (**item 14**) to the wires of each indicator so the heat-shrink fits over the stem of the nut/wire cover and gently heat until the heat-shrink contracts to the wiring and nut/wire cover.
- Tuck the indicator wiring under the nyloc nuts as shown in **Picture 21**.
- Attach the wiring to the tail bracket (**item 1**) using the supplied cable ties into the slots provided as shown in **Picture 22**.
- Connect the indicators to the original loom as unplugged and tuck away carefully into the mounting hole area ensuring the wiring is not pinched between the subframe and main tail bracket (**item 1**).

### If using R&G mini indicators

- To fit the R&G Mini Indicators (R&G mini indicator product code RG371 for LED type or RG372 for Aero Style led type).
- Position the two indicators onto the larger hole in the new licence plate bracket, before fitting the flanged nut supplied.
- Use the indicator wiring covers (**item 11**) on both indicators to protect the nut and wiring as shown in **Picture 20**.
- Fit one length of heat-shrink (**item 8**) to the wires of each indicator so the heat-shrink fits over the stem of the nut/wire cover and gently heat until the heat-shrink contracts to the wiring and nut/wire cover.
- Tuck the indicator wiring under the nyloc nuts as shown in **Picture 21**.
- Attach the wiring to the tail bracket (**item 1**) using the supplied cable ties into the slots provided as shown in **Picture 22**.
- Connect the indicators to the original loom using the supplied connector adaptors (**item 15**) and tuck away carefully into the mounting hole area ensuring the wiring is not pinched between the subframe and main tail bracket (**item 1**).
- Fit the two smaller rubber grommets (**item 16**) into the holes as shown in **Picture 21** (it helps if a small amount of liquid detergent is used).

### Installation of R&G Tail Tidy

- Attach the tail tidy assembly to the bike using the 4 x bolts (**item 6**) and washers (**item 7**) as shown in **Picture 15**.
- Re-assemble the rear chain guard (without wires) as original as shown in **Picture 17** and refit to the motorcycle using the original bolts, the rearmost bolt will need the 5mm spacer (**item 9**) fitted to it as shown in **Picture 18**.
- Ensure all wiring plug sockets are connected and refit the seat as original and licence plate (license plate may require drilling).
- Depending on local laws, attach enclosed reflector (**item 17**) in an appropriate location.
- Please check the operation of all lights before riding the motorcycle.

**IMPORTANT: IF FITTING A FULL-SIZE LICENCE PLATE AND PLACING IT FAR DOWN ON THE LICENCE PLATE HANGER, THERE IS A SMALL CHANCE OF THE LICENCE PLATE HITTING THE BACK WHEEL UNDER HEAVY LOAD AND OVER LARGE BUMPS IN THE**

R&G

Unit 1, Shelley's Lane, East Worldham, Alton, Hampshire, GU34 3AQ

Tel: +44 (0)1420 89007 Fax: +44 (0)1420 87301 [www.rg-racing.com](http://www.rg-racing.com) Email: [info@rg-racing.com](mailto:info@rg-racing.com)



**ROAD. IT IS YOUR RESPONSIBILITY TO CHECK FOR THIS POSSIBILITY AND TAKE AVOIDING ACTION. FAILURE TO CHECK THIS COULD RESULT IN SERIOUS INJURY.**

ISSUE 1 - 16/08/2021 - (AO)

#### **CONSUMER NOTICE**

The catalogue description and any exhibition of samples are only broad indications of the Products and R&G may make design changes which do not diminish their performance or visual appeal and supplying them in such state shall conform to the order. The Buyer acknowledges no representation or warranty (other than as to title) has been given or will apply to the Products other than those in R&G's order or confirmation and the Buyer confirms it has chosen the Products as being of merchantable quality and suitable for its particular purposes. Where R&G fits the Products or undertakes other services it shall exercise reasonable skill and care and rectify any fault free of charge unless the workmanship has been disturbed. The Buyer is responsible for ensuring that the warranty on the motorcycle is not affected by the fitting of the Products. On return of any defective Products R&G shall at its option either supply a replacement or refund the purchase money but shall not be liable if the Products have been modified or used or maintained otherwise than in accordance with R&G's or manufacturer's instructions and good engineering practice or if the defect arises from accident or neglect. Other than identified above and subject to R&G not limiting its liability for causing death and personal injury, it shall not be liable for indirect or consequential loss and otherwise its liability shall be limited to the amounts paid by the Buyer for the Products or the fitting or service concerned. These terms do not affect the Buyer's statutory rights.

#### **R&G RACING RETURNS POLICY (NON-FAULTY GOODS)**

Returns must be pre-authorized (if not pre-authorized the return will be rejected). Goods may only be returned direct to us if they were purchased direct from us (customer must prove if necessary). Otherwise to be returned to original vendor. Goods must be in re-sellable condition, in the opinion of R&G Racing. All returns are subject to a 25% restocking and handling fee (25% of the gross value exc. P&P – at the prevailing price at time of purchase). The customer must pay any and all carriage charges. No returns of discontinued products, unless within 14 days of purchase. This policy does not affect your statutory rights and does not refer to faulty goods.

R&G

Unit 1, Shelley's Lane, East Worldham, Alton, Hampshire, GU34 3AQ

Tel: +44 (0)1420 89007 Fax: +44 (0)1420 87301 [www.rg-racing.com](http://www.rg-racing.com) Email: [info@rg-racing.com](mailto:info@rg-racing.com)



**NOTICE DE MONTAGE POUR LP0317 SUPPORT DE PLAQUE  
HUSQVARNA SVARTPILEN/VITPILEN 125 2021- AND 401 2020-**



**CE KIT CONTIENT LES ARTICLES ILLUSTRÉS ET ÉTIQUETES SUR LA PAGE.**

CERTAINES PARTIES PEUVENT ÊTRE PRÉSENTES UNIQUEMENT POUR LA CLARTÉ DES INSTRUCTIONS.

NE PAS PROCÉDER AU MONTAGE TANT QUE VOUS N'ÊTES PAS SÛR QUE TOUTES LES PIÈCES SOIENT PRÉSENTES.

**VEUILLEZ LIRE TOUTES LES INSTRUCTIONS AVANT DE CONTINUER.**

**EN CAS DE DOUTE LORS DU MONTAGE DE NOS PRODUITS, CONSULTEZ UN DE NOS REVENDEURS OU FAITES APPEL À UN TECHNICIEN QUALIFIÉ.**

VEUILLEZ NOTER QUE LA FAÇON DONT LE KIT EST EMBALLÉ NE REPRÉSENTE PAS NECESSAIREMENT LA MANIÈRE DE LE MONTER SUR LA MOTO.

SI DES RONDELLES EN CAOUTCHOUC SONT UTILISÉES POUR MAINTENIR LES COMPOSANTS SUR LES BOULONS, ELLES PEUVENT ÊTRE JETÉES.

**NOTICE DISPONIBLE AU TÉLÉCHARGEMENT SUR :**

[WWW.RG-RACING.COM](http://WWW.RG-RACING.COM)

R&G

Unit 1, Shelley's Lane, East Worldham, Alton, Hampshire, GU34 3AQ

Tel: +44 (0)1420 89007 Fax: +44 (0)1420 87301 [www.rg-racing.com](http://www.rg-racing.com) Email: [info@rg-racing.com](mailto:info@rg-racing.com)



<b><u>OUTILS REQUIS</u></b>	<b><u>VALEURS DE SERRAGE</u></b>
<ul style="list-style-type: none"> <li>• Clés Allen.</li> <li>• Clé à cliquet + douilles 8, 10 ,12 et 13mm.</li> <li>• Tournevis cruciforme.</li> <li>• Petit tournevis plat.</li> <li>• Un peu de superglue.</li> </ul>	M4 BOULON = 8Nm M5 BOULON = 12Nm M6 BOULON = 15Nm M8 BOULON = 20Nm M10 BOULON = 40Nm M12 BOULON = 40Nm

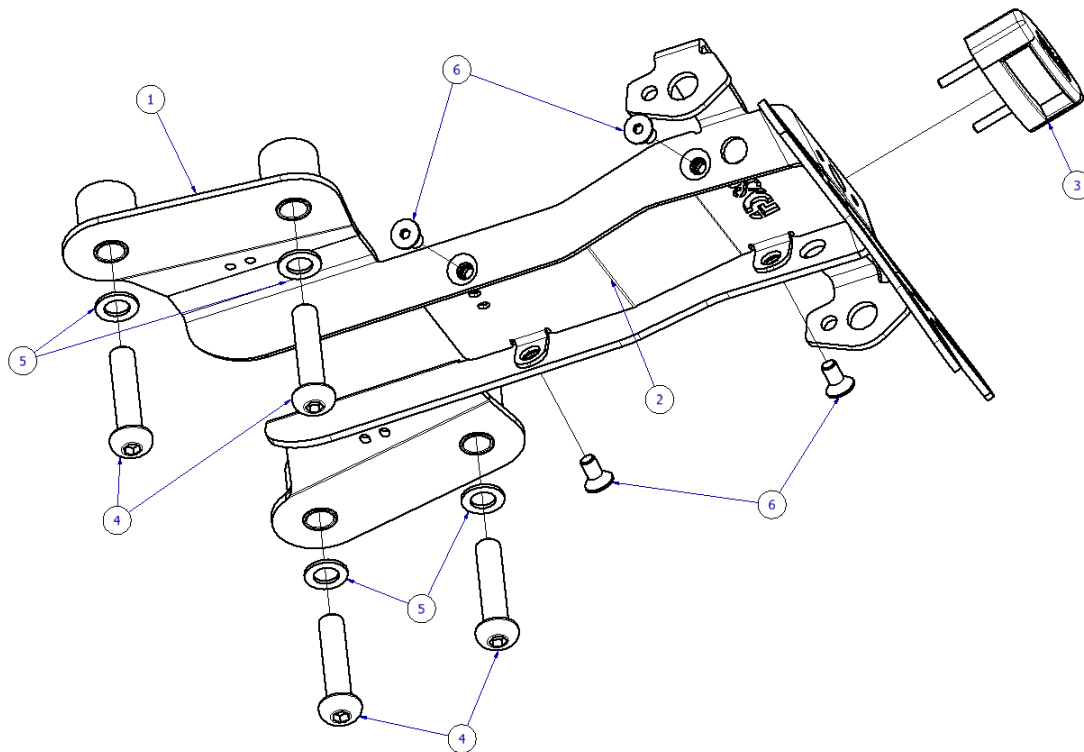
### **LÉGENDE**

<b>ARTICLE No.</b>	<b>DESCRIPTION</b>	<b>QTÉ</b>
ARTICLE 1	TB0317 PARTIE 1 (SUPPORT DE PLAQUE)	1
ARTICLE 2	TB0317 PARTIE 2 (CACHE FIL DE SUPPORT DE PLAQUE)	1
ARTICLE 3	LA0002 (FEU DE PLAQUE)	1
ARTICLE 4	M8 BOULON (35mm DE LONG)	4
ARTICLE 5	M8 RONDELLE (16mm OD)	4
ARTICLE 6	M5 CSK BOULON (10mm DE LONG)	4
ARTICLE 7	M5 RONDELLE (12mm OD)	4
ARTICLE 8	M5 ÉCROU	4
ARTICLE 9	S0834 ENTRETOISE (ENTRETOISE DE REMPLACEMENT DE PROTECTION CHAÎNE)	1
ARTICLE 10	CT220 COLLIERS DE SERRAGE 220mm DE LONG	4
ARTICLE 11	IWC0002 (CACHE FIL CLIGNOTANT)	2
ARTICLE 12	CLIPS CÂBLE AUTOCOLLANT	5
ARTICLE 13	360mm LONGUEUR DE JOINT D'ÉTANCHÉITÉ	1
ARTICLE 14	230mm LONGUEUR DE MANCHO THERMO RÉTRACTABLE	3
ARTICLE 15	CON 13 (CONNECTEURS DE FEU DE PLAQUET ET CLIGNOTANT (OU CON0004 SI PAS DE STOCK)	3
ARTICLE 16	OEILLET EN CAOUTCHOUC (OEILLET D'OBTURATION DU MINI CLIGNOTANT)	2
ARTICLE 17	REFL3 (RÉFLECTEUR)	1

R&G

Unit 1, Shelley's Lane, East Worldham, Alton, Hampshire, GU34 3AQ

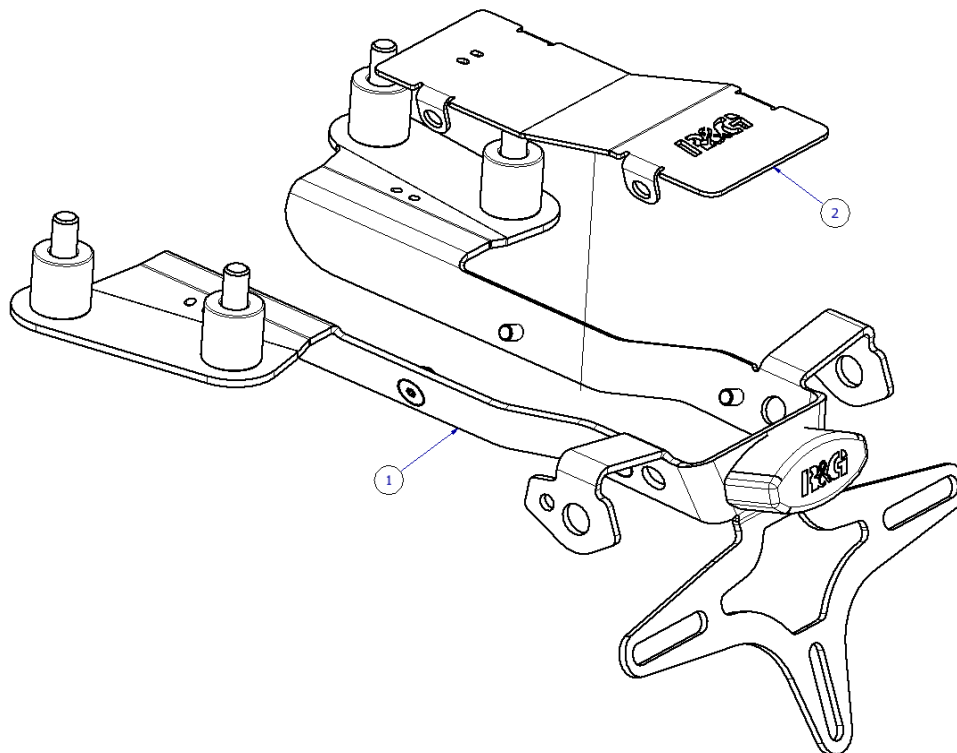
Tel: +44 (0)1420 89007 Fax: +44 (0)1420 87301 [www.rg-racing.com](http://www.rg-racing.com) Email: [info@rg-racing.com](mailto:info@rg-racing.com)



**SCHÉMA D'ENSEMBLE 1**



**SCHÉMA**



**D'ENSEMBLE 2**



**PHOTOS DE MONTAGE**



Photo 1



Photo 2



Photo 3



Photo 4



Photo 5



Photo 6

R&G

Unit 1, Shelley's Lane, East Worldham, Alton, Hampshire, GU34 3AQ

Tel: +44 (0)1420 89007 Fax: +44 (0)1420 87301 [www.rg-racing.com](http://www.rg-racing.com) Email: [info@rg-racing.com](mailto:info@rg-racing.com)





Photo 7



Photo 8



Photo 9



Photo 10



Photo 11



Photo 12

R&G



Photo 13



Photo 14



Photo 15



Photo 16

R&G

Unit 1, Shelley's Lane, East Worldham, Alton, Hampshire, GU34 3AQ

Tel: +44 (0)1420 89007 Fax: +44 (0)1420 87301 [www.rg-racing.com](http://www.rg-racing.com) Email: [info@rg-racing.com](mailto:info@rg-racing.com)



Photo 17



Photo 18



Photo 19



Photo 20



Photo 21

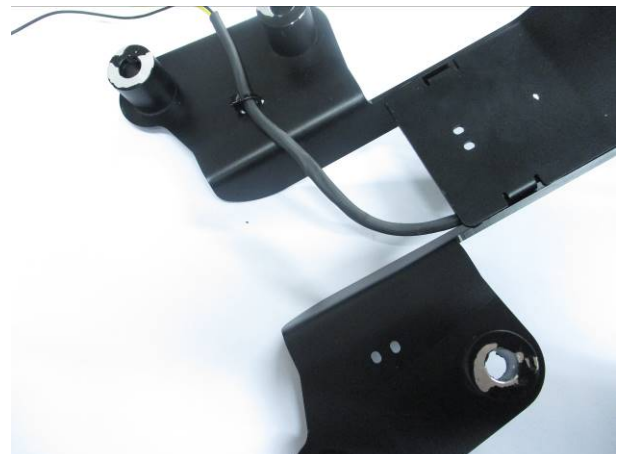


Photo 22



## **NOTICE DE MONTAGE**

### **Enlever le support de plaque d'origine**

- Commencez par retirer le siège à l'aide de la clé comme indiqué sur la photo 1.
- Pour faciliter le retrait du carter de chaîne, retirez l'ensemble repose-pied passager gauche comme indiqué sur la photo 2.
- Pour retirer la partie extérieure du carter de chaîne, retirez les boulons indiqués sur les photos 3, 4, 5 et 6.
- Maintenant, à l'arrière du carter de chaîne, retirez les 4 petites vis noires comme indiqué sur la photo 7.
- Desserrez le boulon illustré sur la photo 8 pour libérer le câble de son support de guidage.
- Pour retirer complètement le support de plaque d'immatriculation d'origine, retirez le boulon comme indiqué sur la photo 9.
- Le câble d'éclairage de la plaque d'immatriculation sera toujours attaché, soyez donc prudent lors de la manipulation.
- Manipulez avec précaution le support de plaque d'immatriculation d'origine de manière à ce qu'on vous présente les 4 boulons comme indiqué sur la photo 10.
- Retirez les 4 boulons pour découvrir le connecteur de feu de plaque d'immatriculation illustré sur la photo 11.
- Retirez délicatement le câble de ses haubans sécurisés comme illustré sur la photo 12, ainsi qu'un autre clip sur le côté opposé du bras oscillant.
- Insérez soigneusement le câble dans l'espace sous le siège comme indiqué sur la photo 16.

*Assurez-vous que le câblage ne s'encrasse pas ou ne se coince pas pendant le fonctionnement.*

### **Assemblage du support de plaque R&G**

- Retirez les 2 boulons retenant chaque clignotant comme indiqué sur la photo 13.
- Débranchez les deux connecteurs de câblage des clignotants gauche et droit des 2 côté.
- Montez le feu de plaque d'immatriculation R&G (article 3) comme indiqué sur la photo 19 et le schéma de montage 1, veuillez noter que vous devrez installer le carénage d'éclairage et utiliser une petite quantité d'adhésif pour le maintenir en position.
- Montez une longueur de gaine thermorétractable fournie sur le fil. Il est recommandé de se reconnecter au faisceau électrique à l'aide du connecteur fourni (article 15) pour vérifier le bon fonctionnement de l'éclairage.
- Assemblez le support principal (article 1) et le couvercle de câblage (article 2) comme indiqué sur le schéma d'assemblage 2, en fixant les deux pièces ensemble à l'aide des 4 boulons (article 6), des rondelles (article 7) et des écrous nyloc (article 8) fournis.

### **Si vous réutilisez les clignotants d'origine**

- Montez les clignotants sur le nouveau support de plaque d'immatriculation (article 1) et fixez-les comme d'origine (veuillez vous assurer qu'ils sont montés du bon côté).

R&G

Unit 1, Shelley's Lane, East Worldham, Alton, Hampshire, GU34 3AQ

Tel: +44 (0)1420 89007 Fax: +44 (0)1420 87301 [www.rg-racing.com](http://www.rg-racing.com) Email: [info@rg-racing.com](mailto:info@rg-racing.com)



- Utilisez les couvercles de câblage des clignotants (article 11) sur les deux clignotants pour protéger l'écrou et le câblage comme indiqué sur la photo 20.
- Installez une longueur de gaine thermorétractable (article 14) sur les fils de chaque clignotant de sorte que la gaine thermorétractable s'adapte sur la tige de l'écrou/couvercle de fil et chauffez doucement jusqu'à ce que la gaine thermorétractable se contracte sur le câblage et l'écrou/couvercle de fil.
- Rentez le câblage de clignotant sous les écrous comme indiqué sur la photo 21.
- Fixez le câblage au support arrière (article 1) à l'aide des attaches des colliers de serrage fournis dans les fentes prévues comme indiqué sur la photo 22.
- Connectez les clignotants au métier à tisser d'origine comme débranché et rangez-les soigneusement dans la zone du trou de montage en veillant à ce que le câblage ne soit pas pincé entre le sous-châssis et le support principal (article 1).

### Si vous utilisez les mini clignotants R&G

- Pour s'adapter aux mini clignotants R&G (code produit mini clignotant R&G RG371 pour le type LED ou RG372 pour le type LED latérale).
- Positionner les deux clignotants sur le plus grand trou du support de plaque d'immatriculation neuf, avant de monter l'écrou à embase fourni.
- Utilisez les couvercles de câblage des clignotants (article 11) sur les deux clignotants pour protéger l'écrou et le câblage comme indiqué sur la photo 20.
- Installez une longueur de gaine thermorétractable (article 8) sur les fils de chaque clignotant de manière à ce que la gaine thermorétractable s'adapte sur la tige du cache-écrou/fil et chauffez doucement jusqu'à ce que la gaine thermorétractable se contracte sur le câblage et le cache-écrou/fil.
- Rentez le câblage de clignotant sous les écrous nyloc comme indiqué sur la photo 21.
- Fixez le câblage au support arrière (article 1) à l'aide des colliers de serrage fournis dans les fentes prévues comme indiqué sur la photo 22.
- Connectez les clignotants au métier à tisser d'origine à l'aide des adaptateurs de connecteur fournis (article 15) et rangez-les soigneusement dans la zone des trous de montage en veillant à ce que le câblage ne soit pas pincé entre le sous-châssis et le support principal (article 1).
- Insérez les deux plus petits œilletons en caoutchouc (article 16) dans les trous comme indiqué sur la photo 21 (cela aide si une petite quantité de détergent liquide est utilisée).

### Installation du support R&G

- Fixez l'ensemble du support à la moto à l'aide des 4 boulons (article 6) et des rondelles (article 7) comme indiqué sur la photo 15.
- Remontez le carter de chaîne arrière (sans fils) comme d'origine comme indiqué sur la photo 17 et remontez sur la moto en utilisant les boulons d'origine, le boulon le plus en arrière aura besoin de l'entretoise de 5 mm (article 9) montée dessus comme indiqué sur la photo 18.
- Assurez-vous que toutes les prises soient connectées et remontez le siège comme à l'origine et la plaque d'immatriculation (la plaque d'immatriculation peut nécessiter un perçage).
- Selon les lois locales, fixez le réflecteur inclus (article 17) à un endroit approprié.
- Veuillez vérifier le fonctionnement de tous les feux avant de prendre la route.

R&G

Unit 1, Shelley's Lane, East Worldham, Alton, Hampshire, GU34 3AQ

Tel: +44 (0)1420 89007 Fax: +44 (0)1420 87301 [www.rg-racing.com](http://www.rg-racing.com) Email: [info@rg-racing.com](mailto:info@rg-racing.com)



**IMPORTANT: SI VOUS INSTALLEZ UNE PLAQUE D'IMMATRICULATION DE GRANDE TAILLE ET LA PLACEZ LOIN VERS LE BAS SUR LE SUPPORT DE PLAQUE D'IMMATRICULATION, IL Y A UNE FAIBLE CHANCE QUE LA PLAQUE D'IMMATRICULATION FRAPPE LA ROUE ARRIÈRE SOUS L'EFFET D'UNE CHARGE LOURDE ET SUR DE GRANDES BOSSES SUR LA ROUTE. IL EST DE VOTRE RESPONSABILITÉ DE VÉRIFIER CETTE POSSIBILITÉ ET DE PRENDRE DES MESURES POUR L'ÉVITER. NE PAS VÉRIFIER CECI POURRAIT ENTRAÎNER DES BLESSURES GRAVES.**

ISSUE 1 - 16/08/2021 - (AO)

#### **CONSUMER NOTICE**

The catalogue description and any exhibition of samples are only broad indications of the Products and R&G may make design changes which do not diminish their performance or visual appeal and supplying them in such state shall conform to the order. The Buyer acknowledges no representation or warranty (other than as to title) has been given or will apply to the Products other than those in R&G's order or confirmation and the Buyer confirms it has chosen the Products as being of merchantable quality and suitable for its particular purposes. Where R&G fits the Products or undertakes other services it shall exercise reasonable skill and care and rectify any fault free of charge unless the workmanship has been disturbed. The Buyer is responsible for ensuring that the warranty on the motorcycle is not affected by the fitting of the Products. On return of any defective Products R&G shall at its option either supply a replacement or refund the purchase money but shall not be liable if the Products have been modified or used or maintained otherwise than in accordance with R&G's or manufacturer's instructions and good engineering practice or if the defect arises from accident or neglect. Other than identified above and subject to R&G not limiting its liability for causing death and personal injury, it shall not be liable for indirect or consequential loss and otherwise its liability shall be limited to the amounts paid by the Buyer for the Products or the fitting or service concerned. These terms do not affect the Buyer's statutory rights.

#### **R&G RACING RETURNS POLICY (NON-FAULTY GOODS)**

Returns must be pre-authorized (if not pre-authorized the return will be rejected). Goods may only be returned direct to us if they were purchased direct from us (customer must prove if necessary). Otherwise to be returned to original vendor. Goods must be in re-sellable condition, in the opinion of R&G Racing. All returns are subject to a 25% restocking and handling fee (25% of the gross value exc. P&P – at the prevailing price at time of purchase). The customer must pay any and all carriage charges. No returns of discontinued products, unless within 14 days of purchase. This policy does not affect your statutory rights and does not refer to faulty goods.

R&G

Unit 1, Shelley's Lane, East Worldham, Alton, Hampshire, GU34 3AQ

Tel: +44 (0)1420 89007 Fax: +44 (0)1420 87301 [www.rg-racing.com](http://www.rg-racing.com) Email: [info@rg-racing.com](mailto:info@rg-racing.com)



**MONTAGEANLEITUNG FÜR LP0317 KENNZEICHENHALTER  
HUSQVARNA SVARTPILEN/VITPILEN 125 2021- AND 401 2020-**



**Alle Kit-Teile sind auf den nachfolgenden Seiten abgebildet und gekennzeichnet.**

**Die abgebildeten Teile dienen lediglich zur Erklärung.**

**Überprüfen Sie zuerst, dass alle Teile vorhanden sind.**

**Lesen Sie die Montageanleitung komplett durch, bevor Sie anfangen.**

**WENN SIE BEI DER MONTAGE DIESES PRODUKTES UNSICHER SIND, BITTE EINEN  
UNSERER HÄNDLER KONTAKTIEREN ODER DAS KIT VON EINEM QUALIFIZIERTEN  
ZWEIRAD-MECHANIKER MONTIEREN LASSEN.**

Die Verpackung der Teile stellt nicht die Reihenfolge der Montage dar.

Hinweis für Kits mit Plastikunterlegscheiben an den Schrauben –  
Diese Plastik-Unterlegscheiben werden nicht für den Einbau benötigt.

**EINE DIGITALE VERSION DIESER MONTAGEANLEITUNG KANN AUF FOLGENDER  
SEITE HERUNTERGELADEN WERDEN:**

**[WWW.RG-RACING.COM](http://WWW.RG-RACING.COM)**

R&G

Unit 1, Shelley's Lane, East Worldham, Alton, Hampshire, GU34 3AQ

Tel: +44 (0)1420 89007 Fax: +44 (0)1420 87301 [www.rg-racing.com](http://www.rg-racing.com) Email: [info@rg-racing.com](mailto:info@rg-racing.com)



<b><u>SIE BENÖTIGEN FOLGENDES WERKZEUG:</u></b>	<b><u>ALLGEM. ANZUGSDREHMOMENT</u></b>
<ul style="list-style-type: none"> <li>• Satz Inbusschlüssel</li> <li>• Satz Steckschlüssel inkl. 8, 10 ,12 und 13mm A/F</li> <li>• Kreuzschlitzschraubendreher</li> <li>• kl. Flachklingschraubendreher               <ul style="list-style-type: none"> <li>• etwas Sekundenkleber</li> </ul> </li> </ul>	M4 SCHRAUBE = 8Nm M5 SCHRAUBE = 12Nm M6 SCHRAUBE = 15Nm M8 SCHRAUBE = 20Nm M10 SCHRAUBE = 40Nm M12 SCHRAUBE = 40Nm

### **LIEFERUMFANG**

<b>ARTIKEL NR.</b>	<b>BESCHREIBUNG</b>	<b>MENGE</b>
ARTIKEL 1	TB0317 TEIL 1 (KENNZEICHENHALTER)	1
ARTIKEL 2	TB0317 TEIL 2 (KENNZEICHENHALTER-KABELABDECKUNG)	1
ARTIKEL 3	LA0002 (KENNZEICHENBELEUCHTUNG)	1
ARTIKEL 4	M8 INBUSSCHRAUBE (35mm LÄNGE)	4
ARTIKEL 5	M8 UNTERLEGSCHIEBE (16mm OD)	4
ARTIKEL 6	M5 SENKKOPFSCHRAUBE (10mm LÄNGE)	4
ARTIKEL 7	M5 UNTERLEGSCHIEBE (12mm OD)	4
ARTIKEL 8	M5 SELBSTSICHERNDE MUTTER	4
ARTIKEL 9	S0834 DISTANZHALTER (KETTENSCHUTZ - ERSATZ-DISTANZHALTER)	1
ARTIKEL 10	CT220 KABELBINDER 220mm LÄNGE	4
ARTIKEL 11	IWC0002 (KABELABDECKUNG BLINKER)	2
ARTIKEL 12	SELBSTKLEBENDE KABELCLIPS	5
ARTIKEL 13	360mm SCHWARZE GUMMIDICHTUNG	1
ARTIKEL 14	230mm SCHRUMPFSCHLAUCH	3
ARTIKEL 15	CON 13 (VERBINDUNGEN FÜR BLINKER UND KENNZEICHENBELEUCHTUNG (ODER CON0004 WENN NICHT VORRÄTIG))	3
ARTIKEL 16	GUMMITÜLLE (MINIBLINKER)	2
ARTIKEL 17	REFL3 (RÜCKSTRAHLER)	1

R&G

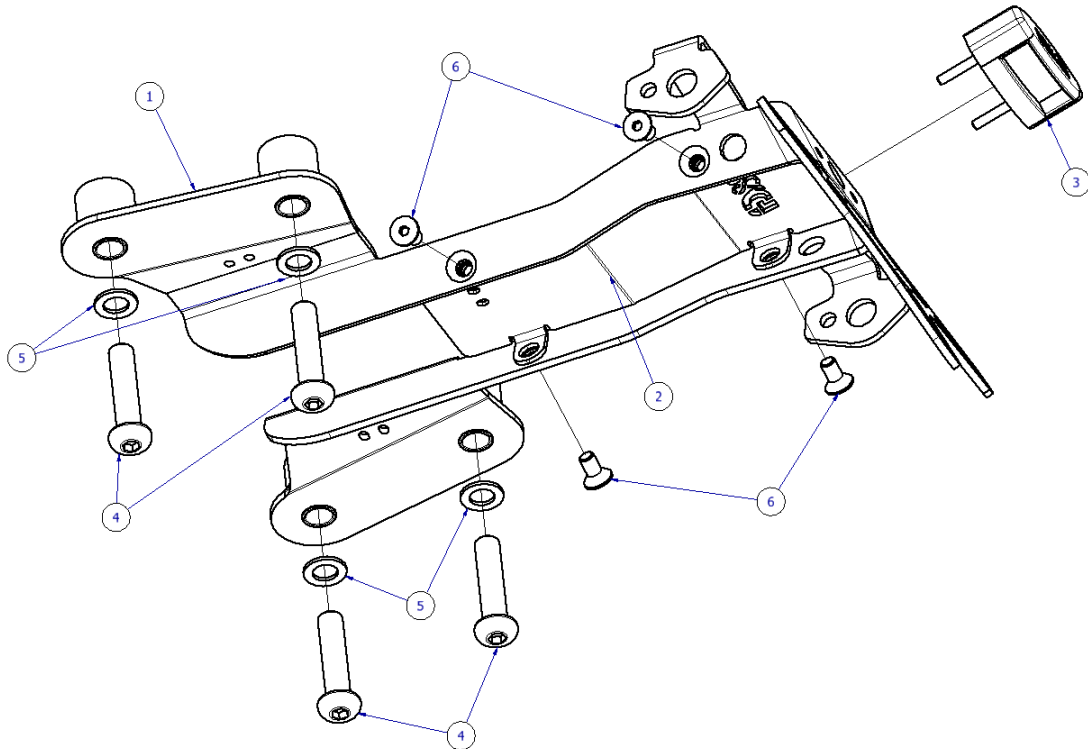
Unit 1, Shelley's Lane, East Worldham, Alton, Hampshire, GU34 3AQ

Tel: +44 (0)1420 89007 Fax: +44 (0)1420 87301 [www.rg-racing.com](http://www.rg-racing.com) Email: [info@rg-racing.com](mailto:info@rg-racing.com)

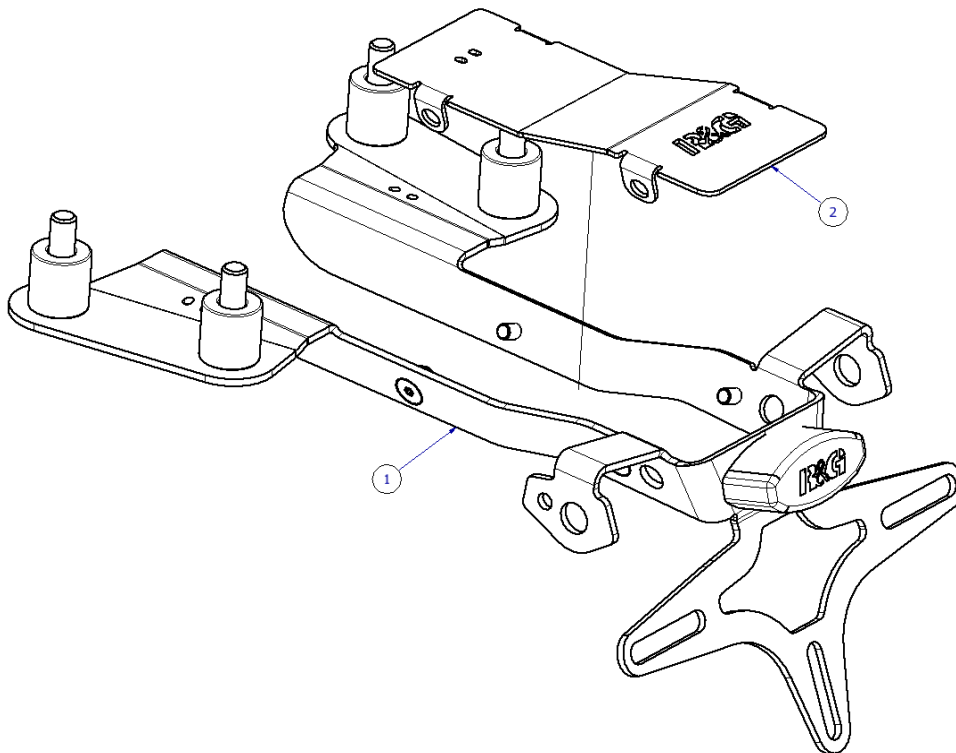




**ZUSAMMENBAU - ZEICHNUNG 1**



**ZUSAMMENBAU - ZEICHNUNG 2**



R&G



**MONTAGE - ABBILDUNGEN**



Abbildung 1



Abbildung 2



Abbildung 3



Abbildung 4



Abbildung 5



Abbildung 6



Abbildung 7



Abbildung 8



Abbildung 9



Abbildung 10



Abbildung 11



Abbildung 12



Abbildung 13



Abbildung 14



Abbildung 15



Abbildung 16



Abbildung 17



Abbildung 18



Picture 19



Abbildung 20



Abbildung 21

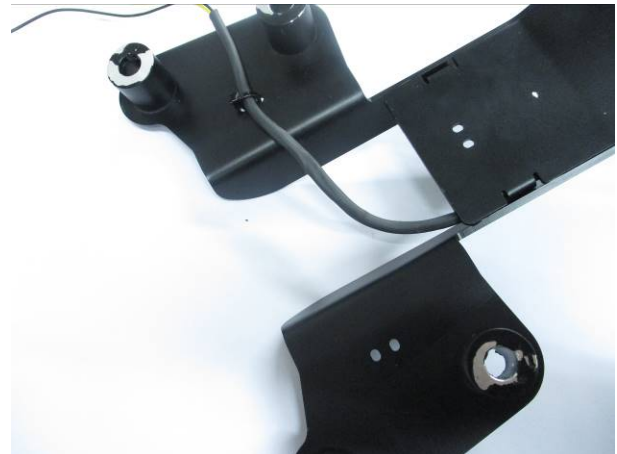


Abbildung 22

## **MONTAGEANLEITUNG**

### **Entfernung des original Kennzeichenhalters**

- Entfernen Sie zuerst den Soziussitz. Verwenden Sie hierfür den Schlüssel – siehe **Abbildung 1**.
- Um die Entfernung des Kettenschutzes zu erleichtern, entfernen Sie zuerst die Fußrasten-Einheit an der linken Seite wie in **Abbildung 2** abgebildet.
- Um den äußeren Teil des Kettenschutzes zu entfernen, entfernen Sie die Schrauben, die in den **Abbildungen 3, 4, 5 und 6** abgebildet sind.
- Nun, die 4 kleinen Schrauben an der Rückseite des Kettenschutzes entfernen wie in **Abbildung 7** abgebildet.
- Lösen Sie die Schraube, die in **Abbildung 8** abgebildet ist, um das Kabel von der Kabelführung zu lösen.
- Um den original Kennzeichenhalter komplett zu entfernen, entfernen Sie die Schraube, die in **Abbildung 9** abgebildet ist.

R&G

Unit 1, Shelley's Lane, East Worldham, Alton, Hampshire, GU34 3AQ

Tel: +44 (0)1420 89007 Fax: +44 (0)1420 87301 [www.rg-racing.com](http://www.rg-racing.com) Email: [info@rg-racing.com](mailto:info@rg-racing.com)



- Das Kabel für die Kennzeichenbeleuchtung wird noch angeschlossen sein, daher diesen Vorgang vorsichtig ausführen.
- Den original Kennzeichenhalter vorsichtig manövrieren, bis Sie die 4 Schrauben sehen, die in **Abbildung 10** abgebildet sind.
- Entfernen Sie die 4 x Schrauben, um an den Steckverbinder für die Kennzeichenbeleuchtung zu gelangen – siehe **Abbildung 11**.
- Entfernen Sie das Kabel von den Kabelhalterungen sowie vom Clip an der gegenüberliegenden Seite der Schwinge wie in **Abbildung 12** abgebildet
- Das Kabel vorsichtig in den Freiraum unter dem Sitz einführen wie in **Abbildung 16** abgebildet.

*Achten Sie darauf, dass die Verkabelung nicht eingeklemmt wird.*

### Zusammenbau des R&G Kennzeichenhalters

- Entfernen Sie die 2 Schrauben, die jeden Blinker befestigen wie in **Abbildung 13** abgebildet.
- Trennen Sie die Kabelverbindung für den linken und den rechten Blinker an der jeweils linken und rechten Seite.
- Montieren Sie die R&G Kennzeichenbeleuchtung (**Artikel 3**) wie in **Abbildung 19** und **Zusammenbau Zeichnung 1** abgebildet. Bitte beachten Sie, dass Sie die Abdeckung ebenfalls montieren müssen – benutzen Sie etwas Sekundenkleber, um die Abdeckung in Position zu halten.
- Eine Länge Schrumpfschlauch an dem Kabel anbringen. Es wird empfohlen, das Kabel nun mittels der mitgelieferten Verbindung (**Artikel 15**) mit dem Kabelbaum zu verbinden, um die Beleuchtung zu prüfen.
- Den Kennzeichenhalter (**Artikel 1**) und die Abdeckung für die Kabel (**Artikel 2**) zusammenbauen wie in **Zeichnung Zusammenbau 2** abgebildet. Beide Teile zusammen befestigen mit den 4 x Schrauben (**Artikel 6**), Unterlegscheiben (**Artikel 7**) und selbstsichernden Muttern (**Artikel 8**) vom Kit.

### Wenn Sie die Originalblinker montieren

- Montieren Sie die Blinker am neuen Kennzeichenhalter (**Artikel 1**) und befestigen Sie sie wie ursprünglich wieder (bitte darauf achten, dass sie an den richtigen Seiten montiert sind).
- Die Kabelabdeckungen für die Blinker (**Artikel 11**) an beiden Blinkern anbringen, um die Muttern und die Kabel zu schützen wie in **Abbildung 20** abgebildet.
- Eine Länge Schrumpfschlauch (**Artikel 14**) an den Kabeln für die Blinker anbringen, sodass der Schrumpfschlauch über den Stiel der Mutter-/Kabelabdeckung passt, dann vorsichtig erwärmen bis der Schrumpfschlauch passend geschrumpft ist.
- Die Verkabelung der Blinker unter den selbstsichernden Muttern verstauen wie in **Abbildung 21** abgebildet.
- Die Verkabelung am Kennzeichenhalter (**Artikel 1**) anbringen und mit den mitgelieferten Kabelbindern fixieren (die Kabelbinder in die Schlitzlöcher einführen) – siehe **Abbildung 22**.
- Verbinden Sie die Blinker mit dem Kabelbaum wie zuvor und die Kabel vorsichtig im Bereich der Montageöffnung verstauen – achten Sie darauf, dass diese nicht zwischen Rahmen und Kennzeichenhalter (**Artikel 1**) eingeklemmt werden.

R&G

Unit 1, Shelley's Lane, East Worldham, Alton, Hampshire, GU34 3AQ

Tel: +44 (0)1420 89007 Fax: +44 (0)1420 87301 [www.rg-racing.com](http://www.rg-racing.com) Email: [info@rg-racing.com](mailto:info@rg-racing.com)



### Wenn Sie R&G Miniblinker montieren

- Die R&G Miniblinker (R&G Miniblinker Artikel-Nr. RG371 LED Typ oder RG372 Aero LED) montieren Sie wie folgt:
- Die zwei Blinker an der großen Öffnung im neuen Kennzeichenhalter positionieren, bevor Sie die Flanschmutter vom Kit montieren.
- Die Kabelabdeckungen für die Blinker (**Artikel 11**) an beiden Blinkern anbringen, um die Muttern und die Kabel zu schützen wie in **Abbildung 20** abgebildet.
- Eine Länge Schrumpfschlauch (**Artikel 14**) an den Kabeln für die Blinker anbringen, sodass der Schrumpfschlauch über den Stiel der Mutter-/Kabelabdeckung passt, dann vorsichtig erwärmen bis der Schrumpfschlauch passend geschrumpft ist.
- Die Verkabelung der Blinker unter den selbstsichernden Muttern verstauen wie in **Abbildung 21** abgebildet.
- Die Verkabelung am Kennzeichenhalter (**Artikel 1**) anbringen und mit den mitgelieferten Kabelbindern fixieren (die Kabelbinder in die Schlitze einführen) – siehe **Abbildung 22**.
- Verbinden Sie die Blinker mit dem Kabelbaum mittels der mitgelieferten Verbindungen (**Artikel 15**) und die Kabel vorsichtig im Bereich der Montageöffnung verstauen – achten Sie darauf, dass diese nicht zwischen Rahmen und Kennzeichenhalter (**Artikel 1**) eingeklemmt werden.
- Montieren Sie die zwei kleineren Gummitüllen (**Artikel 16**) an den Öffnungen wie in **Abbildung 21** abgebildet (etwas Spülmittel kann hierbei helfen).

### Montage des R&G Kennzeichenhalters

- Den Kennzeichenhalter am Motorrad befestigen mit den 4 x Schrauben (**Artikel 6**) und Unterlegscheiben (**Artikel 7**) wie in **Abbildung 15** abgebildet.
- Den hinteren Kettenschutz wieder zusammenbauen wie ursprünglich (ohne Kabel) – siehe **Abbildung 17** und wieder am Motorrad montieren mit den Originalschrauben. Für die hinterste Schraube brauchen Sie den 5mm Distanzhalter (**Artikel 9**) – dieser wird montiert wie in **Abbildung 18** abgebildet.
- Überprüfen Sie, dass alle Kabelverbindungen angeschlossen und verbunden sind, und montieren Sie den Sitz wie ursprünglich wieder und das amtliche Kennzeichen (Bohrungen im Kennzeichen evtl. notwendig).
- Entsprechend der gesetzlichen Vorschriften, den mitgelieferten Rückstrahler (**Artikel 17**) an die dafür vorgesehene Stelle anbringen.
- Überprüfen Sie die Funktion der kompletten Beleuchtung nochmal, bevor Sie mit dem Motorrad fahren.

**WICHTIG: WENN EIN GROSSES KENNZEICHEN ZU WEIT NACH UNTEN MONTIERT WIRD, BESTEHT BEI SCHWERER LAST ODER DURCH GROSSE BODENWELLEN EIN GERINGES RISIKO, DASS DAS KENNZEICHEN AN DAS HINTERRAD STOSSEN KANN. ES LIEGT IN IHRER VERANTWORTUNG DIES ZU ÜBERPRÜFEN UND, WENN NOTWENDIG, VORBEUGENDE MASSNAHMEN ZU ERGREIFEN. DIE NICHTBEACHTUNG DIESER SICHERHEITSHINWEISES KANN ZU SCHWEREN VERLETZUNGEN FÜHREN.**

AUSGABE 1 - 16/08/2021 - (AO)

R&G

Unit 1, Shelley's Lane, East Worldham, Alton, Hampshire, GU34 3AQ

Tel: +44 (0)1420 89007 Fax: +44 (0)1420 87301 [www.rg-racing.com](http://www.rg-racing.com) Email: [info@rg-racing.com](mailto:info@rg-racing.com)



#### **CONSUMER NOTICE**

The catalogue description and any exhibition of samples are only broad indications of the Products and R&G may make design changes which do not diminish their performance or visual appeal and supplying them in such state shall conform to the order. The Buyer acknowledges no representation or warranty (other than as to title) has been given or will apply to the Products other than those in R&G's order or confirmation and the Buyer confirms it has chosen the Products as being of merchantable quality and suitable for its particular purposes. Where R&G fits the Products or undertakes other services it shall exercise reasonable skill and care and rectify any fault free of charge unless the workmanship has been disturbed. The Buyer is responsible for ensuring that the warranty on the motorcycle is not affected by the fitting of the Products. On return of any defective Products R&G shall at its option either supply a replacement or refund the purchase money but shall not be liable if the Products have been modified or used or maintained otherwise than in accordance with R&G's or manufacturer's instructions and good engineering practice or if the defect arises from accident or neglect. Other than identified above and subject to R&G not limiting its liability for causing death and personal injury, it shall not be liable for indirect or consequential loss and otherwise its liability shall be limited to the amounts paid by the Buyer for the Products or the fitting or service concerned. These terms do not affect the Buyer's statutory rights.

#### **R&G RACING RETURNS POLICY (NON-FAULTY GOODS)**

Returns must be pre-authorized (if not pre-authorized the return will be rejected). Goods may only be returned direct to us if they were purchased direct from us (customer must prove if necessary). Otherwise to be returned to original vendor. Goods must be in re-sellable condition, in the opinion of R&G Racing. All returns are subject to a 25% restocking and handling fee (25% of the gross value exc. P&P – at the prevailing price at time of purchase). The customer must pay any and all carriage charges. No returns of discontinued products, unless within 14 days of purchase. This policy does not affect your statutory rights and does not refer to faulty goods.

R&G

Unit 1, Shelley's Lane, East Worldham, Alton, Hampshire, GU34 3AQ

Tel: +44 (0)1420 89007 Fax: +44 (0)1420 87301 [www.rg-racing.com](http://www.rg-racing.com) Email: [info@rg-racing.com](mailto:info@rg-racing.com)