



**FITTING INSTRUCTIONS FOR LP0291BK LICENCE PLATE BRACKET
FOR KAWASAKI ZH2 2020-
FOR ORIGINAL AND AFTERMARKET M8 INDICATORS**



THIS KIT CONTAINS THE ITEMS PICTURED AND LABELLED OVER PAGE.

SOME PARTS MAY BE SHOWN FOR CLARITY OF INSTRUCTIONS ONLY.

DO NOT PROCEED UNTIL YOU ARE SURE ALL PARTS ARE PRESENT.

PLEASE READ ALL INSTRUCTIONS BEFORE PROCEEDING.

**IF IN ANY DOUBT WHEN FITTING OUR PRODUCTS, CONSULT ONE OF
OUR DEALERS OR HAVE FITTED BY A QUALIFIED TECHNICIAN.**

PLEASE NOTE THAT THE WAY THE KIT IS PACKED DOES NOT NECESSARILY REPRESENT THE
WAY OF MOUNTING TO THE BIKE.

IN THE EVENT OF RUBBER WASHERS BEING USED TO HOLD COMPONENTS ONTO BOLTS,
THESE RUBBER WASHERS CAN BE THROWN AWAY.

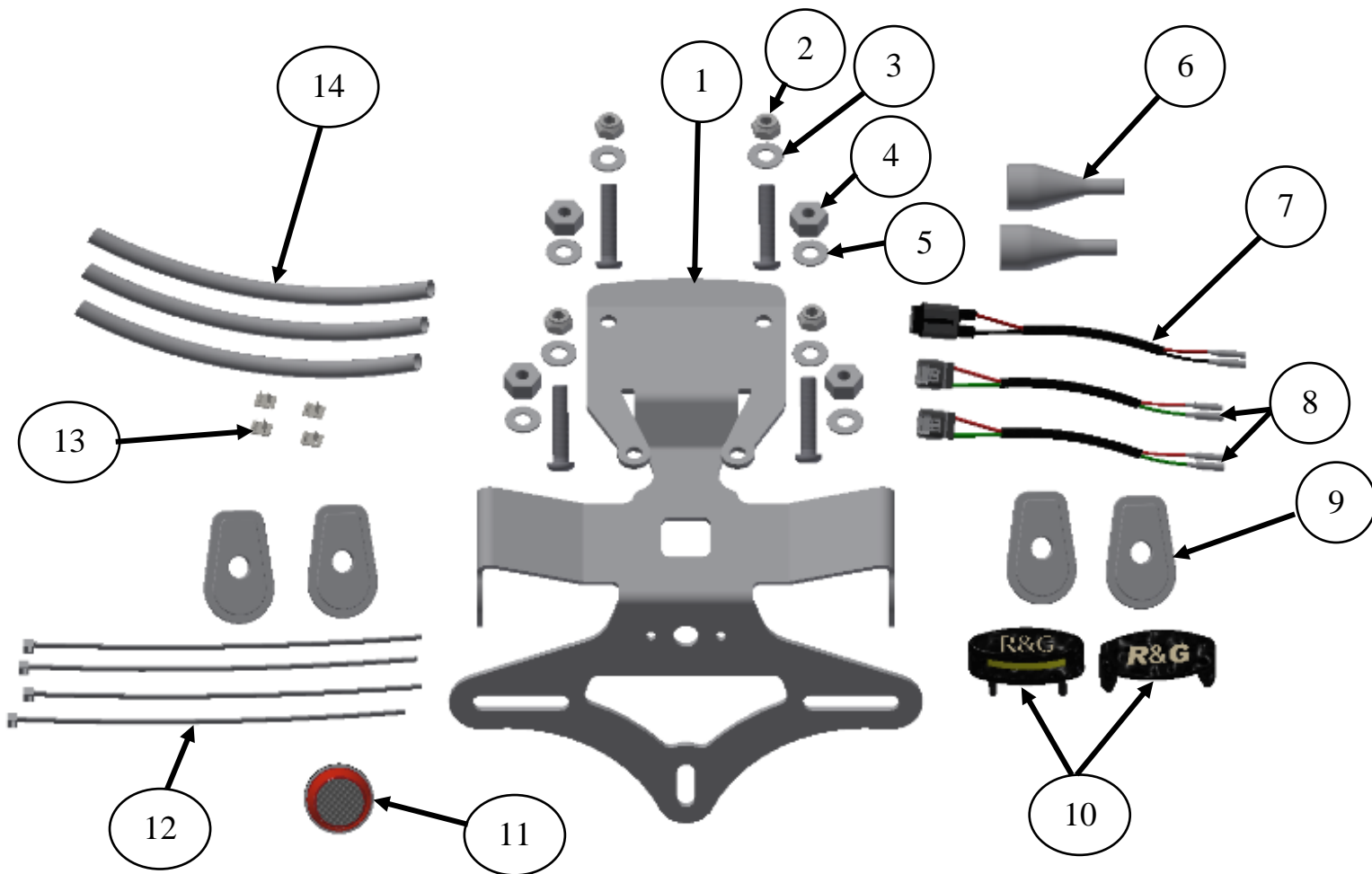
DIGITAL COPIES OF THESE INSTRUCTIONS ARE AVAILABLE FROM:

WWW.RG-RACING.COM



<u>TOOLS REQUIRED</u>	<u>GENERAL TORQUE SETTINGS</u>
<ul style="list-style-type: none"> • set of metric Allen keys to include 4 & 5mm A/F size. • 6 and 8mm spanners or sockets and wrench. • Phillips screwdriver. • Cable cutters. • Small amount of adhesive. 	<p>M4 BOLT = 8Nm</p> <p>M5 BOLT = 12Nm</p> <p>M6 BOLT = 15Nm</p> <p>M8 BOLT = 20Nm</p> <p>M10 BOLT = 40Nm</p> <p>M12 BOLT = 40Nm</p>

ITEM NO.	DESCRIPTION	QTY
ITEM 1	LICENCE PLATE BRACKET (TB0291)	1
ITEM 2	M6 NYLOC NUTS	4
ITEM 3	M6 x 30mm LONG BUTTON HEAD BOLTS	4
ITEM 4	THREADED SPACERS (S1008)	4
ITEM 5	M6 WASHERS	8
ITEM 6	INDICATOR WIRING COVERS (IWC0001)	2
ITEM 7	LICENCE PLATE ILLUMINATOR CONNECTOR (CON0051)	1
ITEM 8	R&G MINI INDICATOR CONNECTORS (CON0060)	2
ITEM 9	MINI INDICATOR ADAPTORS (I0039)	4
ITEM 10	LA0002 LICENCE PLATE ILLUMINATOR ASSEMBLY (LA0002)	1
ITEM 11	REFLECTOR (REFL 3)	1
ITEM 12	2.5mm CABLE TIES	4
ITEM 13	SELF-ADHESIVE CABLE CLIPS	4
ITEM 14	150mm LENGTH OF HEATSHRINK	3

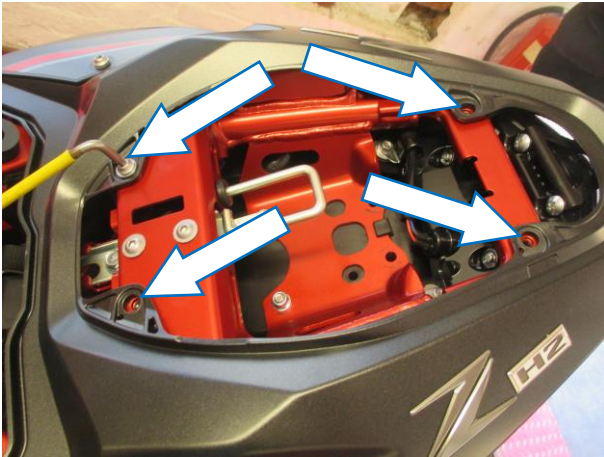


Assembly Diagram

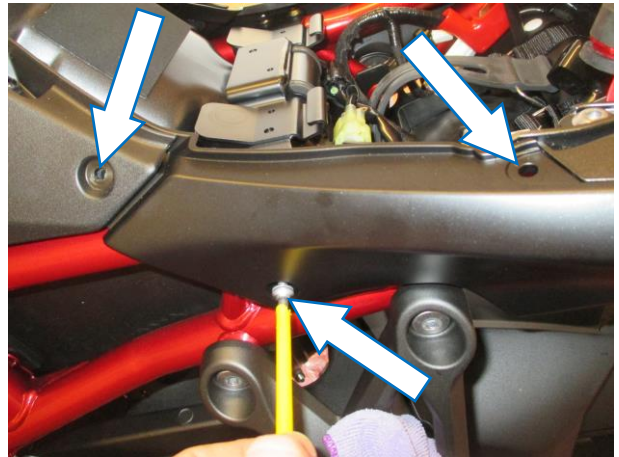




PICTURE 1



PICTURE 2



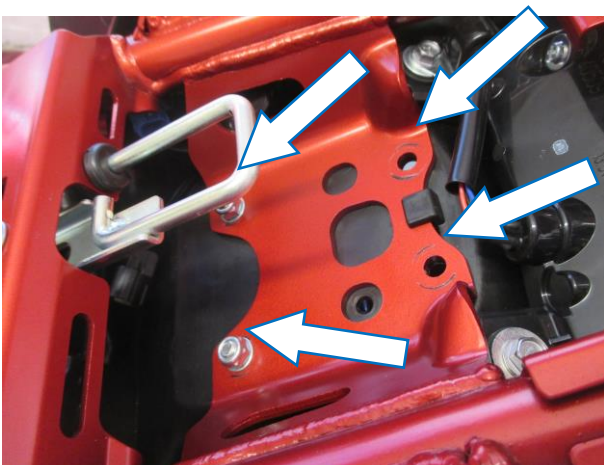
PICTURE 3

PICTURE 4



PICTURE 5

PICTURE 6

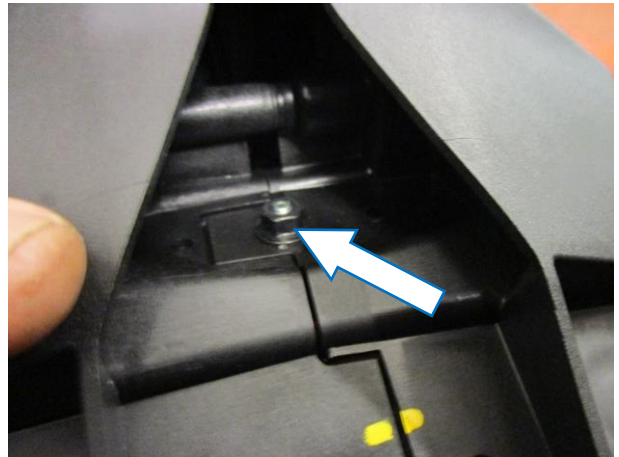


PICTURE 7

PICTURE 8



PICTURE 9



PICTURE 10



PICTURE 11



PICTURE 12



PICTURE 13



PICTURE 14



PICTURE 15



PICTURE 16



PICTURE 17



PICTURE 18



PICTURE 19



PICTURE 20



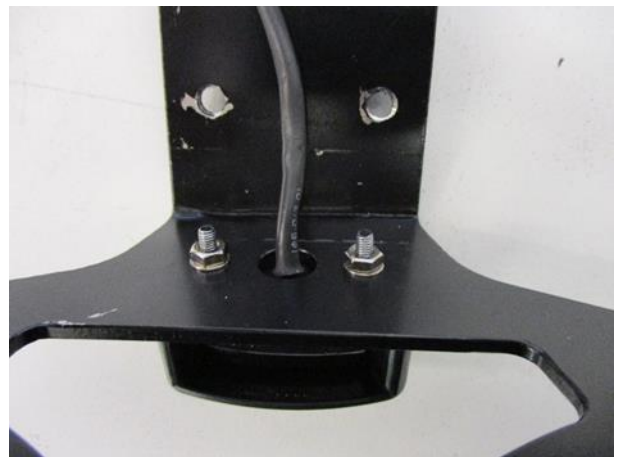
PICTURE 21



PICTURE 22



PICTURE 23



PICTURE 24



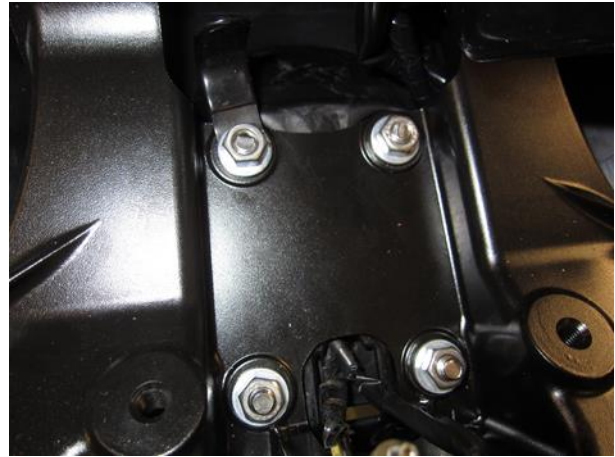
PICTURE 25



PICTURE 26



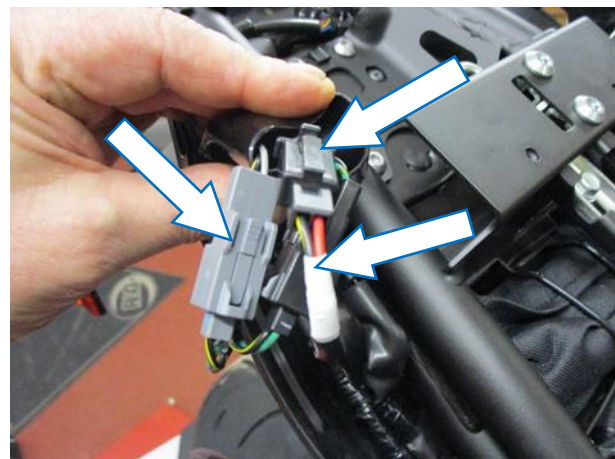
PICTURE 27



PICTURE 28

FITTING INSTRUCTIONS

- To fit the R&G tail tidy, first remove the pillion seat using the key as shown in **picture 1**.
- Slide the rider's seat catch as shown in **picture 2** and remove the rider seat.
- Remove the four bolts arrowed in **picture 3**.
- Remove the five bolts arrowed in **pictures 4 and 5**, then remove the side panel/cover as shown in **picture 6**.
- Repeat the above for the opposite side.
- Remove the four bolts arrowed in **picture 7**, then carefully unclip and remove the rear seat cowl as shown in **picture 8**.



- Disconnect the three wiring plug sockets for the licence plate illuminator and indicators arrowed in **picture above**.
- Carefully lower the original licence plate bracket while feeding the wiring through the hole in the under-tray as shown in **picture 9** and remove.

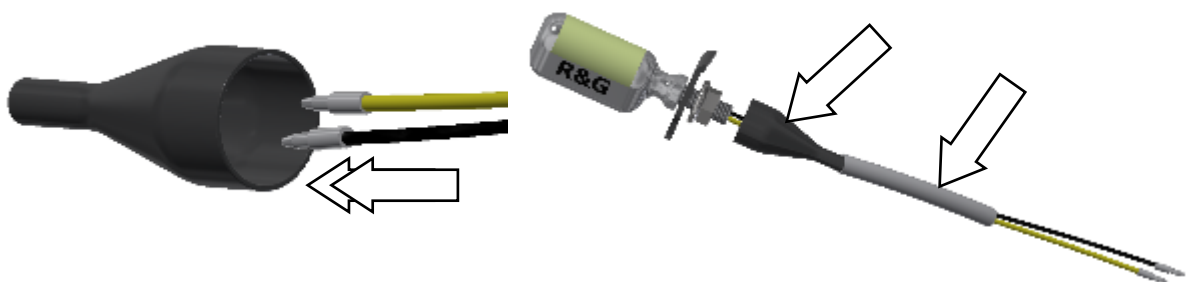


If reusing the original indicators

- Remove the reflector bracket nut arrowed in **picture 10**.
- Remove the two screws arrowed in **pictures 11 and 12**, this will allow the bracket to be split apart as shown in **picture 13**.
- Remove the screw arrowed in **picture 14**.
- Remove the indicator clamp bracket as shown in **picture 15**.
- Remove the indicator spreader plate as shown in **picture 16**.
- Gently squeeze the indicator stem and remove the indicator.
- Repeat the above steps to remove the opposite indicator.
- Fit the indicators into the new licence plate bracket (**item 1**) and secure as shown in **pictures 17, 18, 19 and 20**.

If using the mini indicators

- To fit the R&G Mini Indicators (R&G mini indicator product code RG370 for bulb type and RG371 for LED type or RG372 for Aero Style led type).
- Position two indicator adaptors (**item 9 –10039**) onto the wiring of each indicator, ensuring the sides facing each other have the raised centre profile, before fitting the flanged nut supplied, as shown below and **pictures 21 and 22**.
- Feed the indicator wiring through one of the nut/wire covers (**item 6**) as shown in **pictures below** (it helps if a small amount of liquid detergent is used) and position the nut cover over the nut (repeat the above for the opposite indicator).
- Fit one length of heat-shrink (**item 14**) over the wires of each indicator so the heat-shrink fits over the stem of the nut/wire cover and gently heat until the heat-shrink contracts to the wiring and nut/wire cover as shown in **pictures below**.



- Feed the wires of the new R&G licence plate illuminator (**item 10**) through the central hole in the new licence plate bracket (**item 1**) as shown in **pictures 23 and 24**.
- Secure using the washers and nut supplied as shown in **picture 24**.
- Fit one length of heat-shrink (**item 14**) to the wires and heat gently to shrink to fit.
- Fit the light shroud and use a small amount of adhesive to hold it in position as shown in **picture 23**.

R&G

Unit 1, Shelley's Lane, East Worldham, Alton, Hampshire, GU34 3AQ

Tel: +44 (0)1420 89007 Fax: +44 (0)1420 87301 www.rg-racing.com Email: info@rg-racing.com



- Please ensure the wiring and wiring covers are neat and tidy using the supplied clips and cable ties (**items 12 and 13**).
- Feed all the wires through the central square hole in the licence plate bracket and use one of the cable-ties through the two small holes to secure the cables in place
- Fit the four button head bolts with washers (**items 3 and 5**) through the four holes in the new licence plate bracket as shown in **picture 25**.
- Fit the four threaded spacers (**item 4**) onto the exposed thread and tighten as shown in **picture 26**.
- Offer the new licence plate bracket into position on the under-tray while feeding the wiring through the slot in the under-tray as shown in **picture 27** and secure using the four nuts with washers (**items 2 and 5**) as shown in **picture 28**, please ensure the wires are not crushed.
- Route the wiring as original and reconnect the licence plate illuminator using the supplied connector (**item 7**) to the original plug socket.
- If using R&G mini indicators reconnect using the two supplied connectors (**item 8**) to the original plug socket. It is a good idea to check the licence plate illuminator and indicators at this stage if illumination fails please swap the bullet connections around.
- Refit and secure the rear seat cowl and side panels/covers as original.
- Refit the rider and pillion seats as original and licence plate (it may require drilling).
- **IMPORTANT: IF FITTING A FULL-SIZE LICENCE PLATE AND PLACING IT FAR DOWN ON THE LICENCE PLATE HANGER, THERE IS A SMALL CHANCE OF THE LICENCE PLATE HITTING THE BACK WHEEL UNDER HEAVY LOAD AND OVER LARGE BUMPS IN THE ROAD. IT IS YOUR RESPONSIBILITY TO CHECK FOR THIS POSSIBILITY AND TAKE AVOIDING ACTION. FAILURE TO CHECK THIS COULD RESULT IN SERIOUS INJURY.**
- Depending on local laws, attach enclosed reflector (**item 11**) in an appropriate location.
- Test the license plate illuminator and all lights before riding.

ISSUE 1 16/04/2020 (NSY)

CONSUMER NOTICE

The catalogue description and any exhibition of samples are only broad indications of the Products and R&G may make design changes which do not diminish their performance or visual appeal and supplying them in such state shall conform to the order. The Buyer acknowledges no representation or warranty (other than as to title) has been given or will apply to the Products other than those in R&G's order or confirmation and the Buyer confirms it has chosen the Products as being of merchantable quality and suitable for its particular purposes. Where R&G fits the Products or undertakes other services it shall exercise reasonable skill and care and rectify any fault free of charge unless the workmanship has been disturbed. The Buyer is responsible for ensuring that the warranty on the motorcycle is not affected by the fitting of the Products. On return of any defective Products R&G shall at its option either supply a replacement or refund the purchase money but shall not be liable if the Products have been modified or used or maintained otherwise than in accordance with R&G's or manufacturer's instructions and good engineering practice or if the defect arises from accident or neglect. Other than identified above and subject to R&G not limiting its liability for causing death and personal injury, it shall not be liable for indirect or consequential loss and otherwise its liability shall be limited to the amounts paid by the Buyer for the Products or the fitting or service concerned. These terms do not affect the Buyer's statutory rights.

R&G RETURNS POLICY (NON-FAULTY GOODS)

Returns must be pre-authorized (if not pre-authorized the return will be rejected). Goods may only be returned direct to us if they were purchased direct from us (customer must prove if necessary). Otherwise to be returned to original vendor. Goods must be in re-sellable condition, in the opinion of R&G. All returns are subject to a 25% restocking and handling fee (25% of the gross value exc. P&P – at the prevailing price at time of purchase). The customer must pay any and all carriage charges. No returns of discontinued products, unless within 14 days of purchase. This policy does not affect your statutory rights and does not refer to faulty goods.

R&G

Unit 1, Shelley's Lane, East Worldham, Alton, Hampshire, GU34 3AQ
Tel: +44 (0)1420 89007 Fax: +44 (0)1420 87301 www.rg-racing.com Email: info@rg-racing.com



**NOTICE DE MONTAGE POUR LP0291BK SUPPORT DE PLAQUE
POUR KAWASAKI ZH2 2020-
CLIGNOTANTS D'ORIGINE ET NON D'ORIGINE M8**



CE KIT CONTIENT LES ARTICLES ILLUSTRES ET ETIQUETES SUR LA PAGE.

CERTAINES PARTIES PEUVENT ETRE PRESENTES UNIQUEMENT POUR LA CLARTE DES INSTRUCTIONS.

NE PAS PROCEDER AU MONTAGE TANT QUE VOUS N'ETES PAS SUR QUE TOUTES LES PIECES SOIENT PRESENTES.

VEUILLEZ LIRE TOUTES LES INSTRUCTIONS AVANT DE CONTINUER.

EN CAS DE DOUTE LORS DU MONTAGE DE NOS PRODUITS, CONSULTEZ UN DE NOS REVENDEURS OU FAITES APPEL A UN TECHNICIEN QUALIFIÉ.

VEUILLEZ NOTER QUE LA FAÇON DONT LE KIT EST EMBALLE NE REPRESENTE PAS NECESSAIREMENT LA MANIERE DE LE MONTER SUR LA MOTO.

SI DES RONDELLES EN CAOUTCHOUC SONT UTILISEES POUR MAINTENIR LES COMPOSANTS SUR LES BOULONS, ELLES PEUVENT ETRE JETEES.

NOTICE DISPONIBLE AU TELECHARGEMENT SUR :

WWW.RG-RACING.COM



<u>OUTILS REQUIS</u>	<u>VALEURS DE SERRAGE</u>
<ul style="list-style-type: none"> • Clés Allen 4 & 5mm. • Clé à cliquet + douilles 6 et 8mm • Tournevis cruciforme. <ul style="list-style-type: none"> • Coupe câble. • Un peu de colle. 	M4 BOULON = 8Nm M5 BOULON = 12Nm M6 BOULON = 15Nm M8 BOULON = 20Nm M10 BOULON = 40Nm M12 BOULON = 40Nm

ARTICLE NO.	DESCRIPTION	QTÉ
ARTICLE 1	SUPPORT DE PLAQUE (TB0291)	1
ARTICLE 2	M6 ÉCROUS	4
ARTICLE 3	M6 x 30mm BOULONS	4
ARTICLE 4	ENTRETOISES FILETÉES (S1008)	4
ARTICLE 5	M6 RONDELLES	8
ARTICLE 6	CACHE FIL DE CLIGNOTANT (IWC0001)	2
ARTICLE 7	CONNECTEUR DE FEU DE PLAQUE (CON0051)	1
ARTICLE 8	CONNECTEUR DE MINI CLIGNOTANT R&G (CON0060)	2
ARTICLE 9	ADAPTATEURS DE MINI CLIGNOTANT (I0039)	4
ARTICLE 10	LA0002 ASSEMBLAGE FEU DE PLAQUE (LA0002)	1
ARTICLE 11	RÉFLECTEUR (REFL 3)	1
ARTICLE 12	2.5mm COLLIERS DE SERRAGE	4
ARTICLE 13	CLIPS CÂBLE AUTOCOLLANTS	4
ARTICLE 14	150mm MANCHON THERMO RÉTRACTABLE	3



LP0291

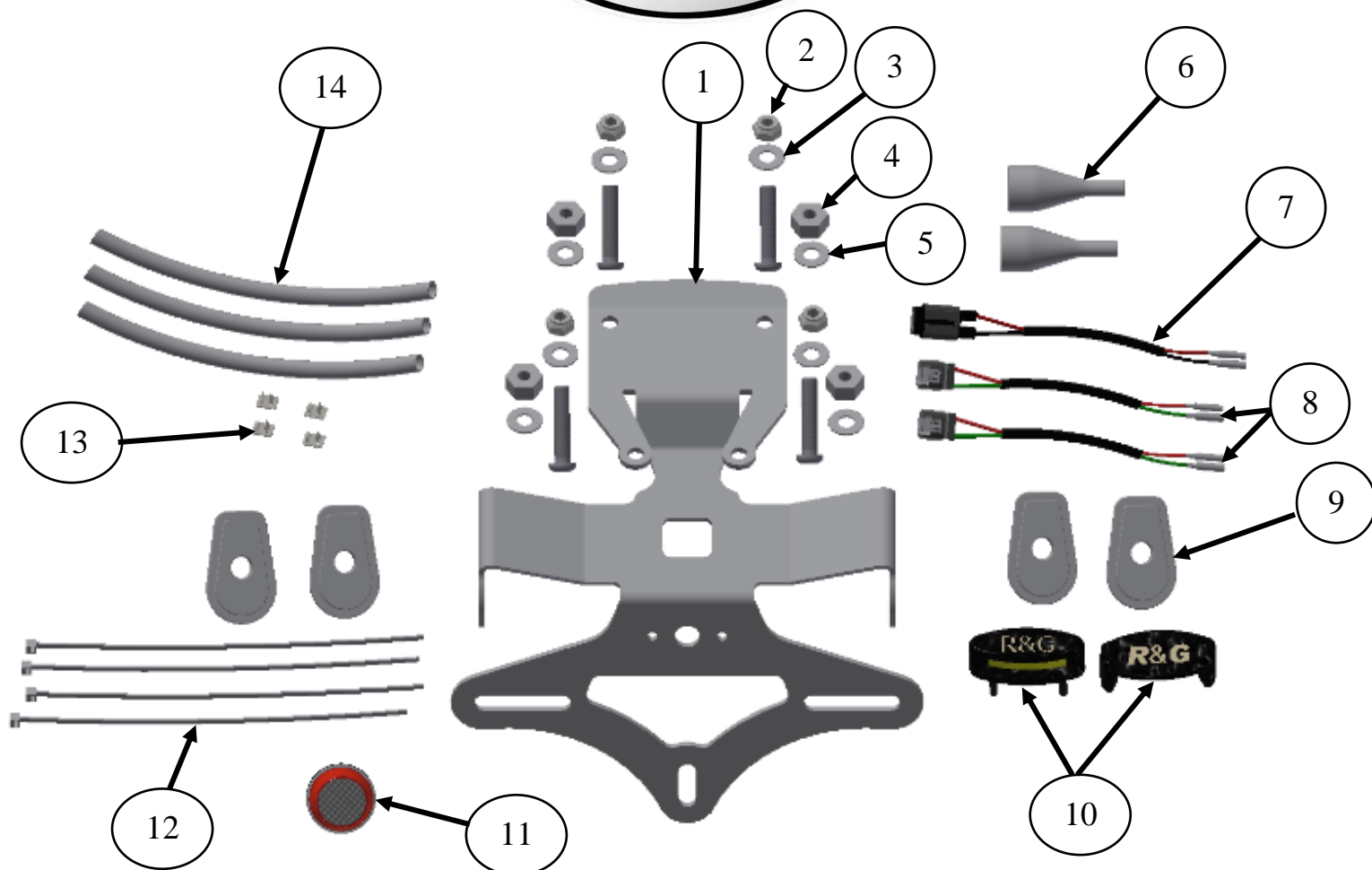


Schéma d'assemblage

NOTICE DE MONTAGE

- Pour installer le support R&G, retirez d'abord le siège passager à l'aide de la clé comme indiqué sur la photo 1.
- Faites glisser le loquet du siège du pilote comme indiqué sur la photo 2 et retirez le siège du pilote.
- Retirez les quatre boulons fléchés sur la photo 3.
- Retirez les cinq boulons fléchés sur les photos 4 et 5, puis retirez le panneau latéral / couvercle comme indiqué sur la photo 6.
- Répétez ce qui précède pour le côté opposé.
- Retirez les quatre boulons fléchés sur la photo 7, puis desserrez délicatement et retirez le capot de siège arrière comme indiqué sur la photo 8.
- Débranchez les trois prises de câblage du feu de plaque d'immatriculation et des clignotants indiqués sur la photo ci-dessus.
- Abaissez soigneusement le support de plaque d'immatriculation d'origine tout en faisant passer le câblage à travers le trou du sous-plateau, comme illustré sur la photo 9, puis retirez-le.

R&G

Unit 1, Shelley's Lane, East Worldham, Alton, Hampshire, GU34 3AQ

Tel: +44 (0)1420 89007 Fax: +44 (0)1420 87301 www.rg-racing.com Email: info@rg-racing.com



Si vous réutilisez les clignotants d'origine

- Retirez l'écrou du support de réflecteur fléché sur la photo 10.
- Retirez les deux vis fléchées sur les photos 11 et 12, cela permettra de séparer le support comme indiqué sur la photo 13.
- Retirez la vis fléchée sur la photo 14.
- Retirez le support de serrage de clignotant comme indiqué sur la photo 15.
- Retirez la plaque d'écartement des clignotants comme indiqué sur la photo 16.
- Serrez doucement la tige de clignotant et retirez le clignotant.
- Répétez les étapes ci-dessus pour supprimer l'autre clignotant du côté opposé.
- Montez les clignotants sur le nouveau support de plaque d'immatriculation (article 1) et fixez comme indiqué sur les photos 17, 18, 19 et 20.

Si vous utilisez les mini clignotants

- Pour installer les mini-clignotants R&G (mini-clignotant R&G code produit RG370 pour le type ampoule et RG371 pour le type LED ou RG372 pour le type à LED Style latérale).
- Positionnez deux adaptateurs de clignotant (article 9 -I0039) sur le câblage de chaque clignotant, en vous assurant que les côtés se faisant face ont le profil central surélevé, avant de monter l'écrou à collerette fourni, comme illustré ci-dessous et sur les photos 21 et 22.
- Faites passer le câblage de clignotant à travers l'un des cache-écrou / fils (article 6) comme indiqué sur les photos ci-dessous (cela aide si une petite quantité de détergent liquide est utilisée) et placez le cache-écrou sur l'écrou (répétez la procédure ci-dessus pour l'autre clignotant).
- Placer une longueur de manchon thermorétractable (article 14) sur les fils de chaque clignotant afin que la thermorétractable s'adapte sur la tige du cache-écrou / fil puis chauffer doucement jusqu'à ce que la thermorétractable se contracte sur le câblage et l'écrou / cache-fil comme montré sur les photos ci-dessous.



- Faites passer les fils du nouveau feu de plaque d'immatriculation R&G (article 10) à travers le trou central du nouveau support de plaque d'immatriculation (article 1) comme indiqué sur les photos 23 et 24.
- Fixez à l'aide des rondelles et de l'écrou fournis comme indiqué sur la photo 24.
- Monter une longueur de thermorétractable (article 14) sur les fils et chauffer doucement pour rétrécir et envelopper les fils.

R&G

Unit 1, Shelley's Lane, East Worldham, Alton, Hampshire, GU34 3AQ

Tel: +44 (0)1420 89007 Fax: +44 (0)1420 87301 www.rg-racing.com Email: info@rg-racing.com



- Montez la protection feu et utilisez une petite quantité d'adhésif pour le maintenir en position, comme illustré sur la photo 23.
- Veuillez-vous assurer que le câblage et les couvercles de câblage soient propres et bien rangés à l'aide des clips et des attaches de câble fournis (articles 12 et 13).
- Faites passer tous les fils par le trou carré central du support de plaque d'immatriculation et utilisez l'un des serre-câbles à travers les deux petits trous pour fixer les câbles en place.
- Insérez les quatre boulons à tête ronde avec rondelles (articles 3 et 5) dans les quatre trous du nouveau support de plaque d'immatriculation, comme indiqué sur la photo 25.
- Montez les quatre entretoises filetées (article 4) sur le filetage exposé et serrez comme indiqué sur la photo 26.
- Présentez le nouveau support de plaque d'immatriculation en position sur le sous-plateau tout en faisant passer le câblage à travers la fente du sous-plateau comme indiqué sur la photo 27 et fixez-le à l'aide des quatre écrous avec rondelles (articles 2 et 5) comme indiqué sur la photo 28, veuillez-vous assurer que les fils ne soient pas écrasés.
- Acheminez le câblage d'origine et rebranchez le feu de plaque d'immatriculation à l'aide du connecteur fourni (article 7) sur la prise d'origine.
- Si vous utilisez des mini-clignotants R&G, reconnectez à l'aide des deux connecteurs fournis (article 8) à la prise d'origine. Il est judicieux de vérifier le fonctionnement du feu la plaque d'immatriculation et les clignotants à ce stade. Si l'éclairage ne fonctionne pas, veuillez permuter les connecteurs.
- Remontez et fixez le capot de siège arrière et les panneaux / couvercles latéraux comme à l'origine.
- Remontez les sièges conducteur et passager comme à l'origine ainsi que la plaque d'immatriculation (cela peut nécessiter un perçage).
- **IMPORTANT : SI VOUS POSEZ UNE PLAQUE D'IMMATRICULATION DE GRANDE TAILLE PLEINE ET QUE VOUS LA POSEZ VERS LE BAS DU SUPPORT DE PLAQUE D'IMMATRICULATION, IL EXISTE UN RISQUE QUE LA PLAQUE D'IMMATRICULATION TOUCHE LA ROUE ARRIÈRE SOUS L'EFFET D'UNE CHARGE LOURDE ET SUR DES RALENTISSEURS ABRUPTES SUR LA ROUTE. IL EST DE VOTRE RESPONSABILITÉ DE VÉRIFIER CE RISQUE ET DE PRENDRE DES MESURES NÉCESSAIRES POUR L'ÉVITER. LA NON-VÉRIFICATION DE CE POINT POURRAIT ENTRAÎNER DES BLESSURES GRAVES.**
- En fonction des lois locales, fixez le réflecteur fourni (article 11) à un endroit approprié.
- Testez le feu de plaque d'immatriculation et tous les feux avant de rouler.

ISSUE 1 16/04/2020 (NSY)



**MONTAGEANLEITUNG FÜR LP0291BK KENNZEICHENHALTER
FÜR KAWASAKI ZH2 2020-
FÜR ORIGINALBLINKER & M8-BLINKER AUS DEM ZUBEHÖRMARKT**



ALLE KIT-TEILE SIND UNTEN ABGEBILDET UND GEKENNZEICHNET.

DIE ABGEBILDETEN TEILE DIENEN LEDIGLICH ZUR ERKLÄRUNG.

ÜBERPRÜFEN SIE ZUERST, DASS ALLE TEILE VORHANDEN SIND.

LESEN SIE DIE MONTAGEANLEITUNG KOMPLETT DURCH, BEVOR SIE ANFANGEN.

**WENN SIE BEI DER MONTAGE DIESES PRODUKTES UNSICHER SIND,
BITTE EINEN UNSERER HÄNDLER KONTAKTIEREN ODER DAS KIT VON
EINEM QUALIFIZIERTEN ZWEIRAD-MECHANIKER MONTIEREN LASSEN.**

DIE VERPACKUNG DER TEILE STELLT NICHT DIE REIHENFOLGE DER MONTAGE DAR.

HINWEIS FÜR KITS MIT PLASTIKUNTERLEGSscheiben AN DEN SCHRAUBEN –
DIESE PLASTIK-UNTERLEGSscheiben WERDEN NICHT FÜR DEN EINBAU BENÖTIGT.

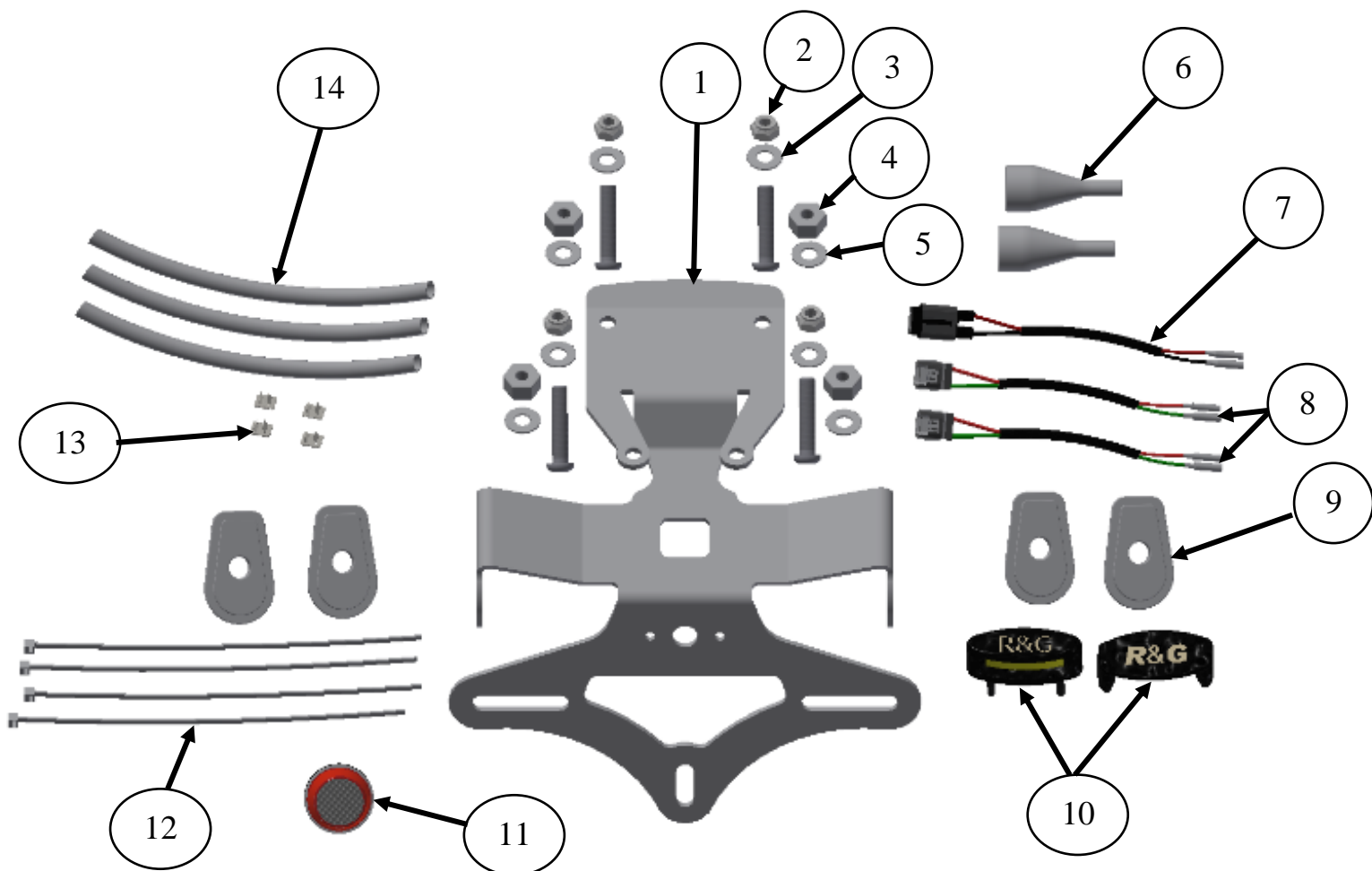
**EINE DIGITALE VERSION DIESER MONTAGEANLEITUNG KANN AUF
FOLGENDER SEITE HERUNTERGELADEN WERDEN:**

WWW.RG-RACING.COM



<u>SIE BENÖTIGEN FOLGENDES WERKZEUG:</u>	<u>ALLGEM. ANZUGSDREHMOMENT:</u>
<ul style="list-style-type: none"> • Satz Inbusschlüssel inkl. 4 & 5mm A/F • 6 und 8mm Schraubenschlüssel oder Steckschlüssel • Kreuzschlitzschraubenzieher <ul style="list-style-type: none"> • Seitenschneider • Kl. Menge Sekundenkleber 	M4 SCHRAUBE = 8Nm M5 SCHRAUBE = 12Nm M6 SCHRAUBE = 15Nm M8 SCHRAUBE = 20Nm M10 SCHRAUBE = 40Nm M12 SCHRAUBE = 40Nm

ARTIKEL NR.	BESCHREIBUNG	MENGE
ARTIKEL 1	KENNZEICHENHALTER (TB0291)	1
ARTIKEL 2	M6 SELBSTSICHERNDE MUTTER	4
ARTIKEL 3	M6 x 30mm INBUSSCHRAUBE	4
ARTIKEL 4	DISTANZHALTER MIT GEWINDE (S1008)	4
ARTIKEL 5	M6 UNTERLEGSCHEIBE	8
ARTIKEL 6	ABDECKUNG FÜR BLINKER-KABEL (IWC0001)	2
ARTIKEL 7	KENNZEICHENBELEUCHTUNG VERBINDUNGEN (CON0051)	1
ARTIKEL 8	R&G MINIBLINKER VERBINDUNGEN (CON0060)	2
ARTIKEL 9	ADAPTER FÜR MINIBLINKER (I0039)	4
ARTIKEL 10	LA0002 KENNZEICHENBELEUCHTUNG (LA0002)	1
ARTIKEL 11	RÜCKSTRAHLER (REFL 3)	1
ARTIKEL 12	2,5mm KABELBINDER	4
ARTIKEL 13	SELBSTKLEBENDE KABELCLIPS	4
ARTIKEL 14	150mm SCHRUMPFSCHLAUCH	3



Zeichnung - Zusammenbau

MONTAGEANLEITUNG

- Um den R&G Kennzeichenhalter montieren zu können, entfernen Sie zuerst den Soziussitz mit dem Schlüssel (siehe **Abbildung 1**).
- Die Verriegelung für den Fahrersitz schieben wie in **Abbildung 2** abgebildet und den Fahrersitz entfernen.
- Entfernen Sie die vier Schrauben, die in **Abbildung 3** gekennzeichnet sind.
- Entfernen Sie die fünf Schrauben, die in den **Abbildungen 4 und 5** gekennzeichnet sind, dann entfernen Sie die Seitenverkleidung wie in **Abbildung 6** abgebildet.
- Wiederholen Sie diese Schritte an der anderen Seite des Motorrads.
- Entfernen Sie die vier Schrauben, die in **Abbildung 7** gekennzeichnet sind, dann die Heckverkleidung vorsichtig lösen und entfernen wie in **Abbildung 8** abgebildet.
- Trennen Sie die drei Steckverbindungen für die Kennzeichenbeleuchtung und die Blinker, die in der **Abbildung oben** markiert sind.

R&G

Unit 1, Shelley's Lane, East Worldham, Alton, Hampshire, GU34 3AQ

Tel: +44 (0)1420 89007 Fax: +44 (0)1420 87301 www.rg-racing.com Email: info@rg-racing.com



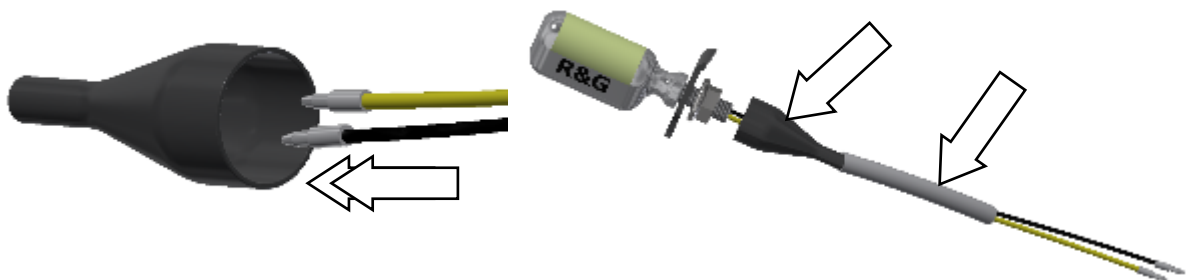
- Den original Kennzeichenhalter vorsichtig herabsetzen während Sie die Kabel durch die Öffnungen in der unteren Abdeckung führen wie in **Abbildung 9** abgebildet und entfernen.

Wenn Sie die Originalblinker wiederverwenden

- Entfernen Sie die Mutter für die Halterung des Rückstrahlers, die in **Abbildung 10** gekennzeichnet ist.
- Entfernen Sie die zwei Schrauben, die in den **Abbildungen 11 und 12** gekennzeichnet sind, um den Halter in zwei Teilen zu trennen wie in **Abbildung 13** abgebildet.
- Entfernen Sie die Schraube, die in **Abbildung 14** gekennzeichnet ist.
- Entfernen Sie die Klemmhalterung für den Blinker wie in **Abbildung 15** abgebildet.
- Entfernen Sie die Distanzplatte für den Blinker wie in **Abbildung 16** abgebildet.
- Den Stiel des Blinkers vorsichtig zusammendrücken und den Blinker entfernen.
- Wiederholen Sie die oben beschriebenen Schritte, um den zweiten Blinker zu entfernen.
- Montieren Sie die Blinker am neuen Kennzeichenhalter (**Artikel 1**) und befestigen Sie sie wie in den **Abbildungen 17, 18, 19 und 20** abgebildet.

Wenn Sie Miniblinker montieren

- Die R&G Miniblinker (R&G Artikel-Nr. RG370 = mit Glühbirne, RG371= LED oder RG372 = Aero LED) montieren Sie wie folgt:
- Positionieren Sie die zwei Adapter für die Blinker (**Artikel 9 –10039**) an den jeweiligen Kabeln der zwei Blinker. Achten Sie darauf, dass die gegenüberliegenden Oberflächen eine erhöhte Profilmittte haben, bevor Sie die Flanschmutter vom Kit montieren wie unten und in den **Abbildungen 21 und 22** abgebildet:
- Führen Sie die Verkabelung der Blinker durch die Mutter/Kabelabdeckung (**Artikel 6**) wie in den **Abbildungen unten** abgebildet (eine kleine Menge Spülmittel kann hierbei helfen) und positionieren Sie die Abdeckung über der Mutter (diesen Schritt am zweiten Blinker wiederholen).
- Montieren Sie jeweils eine Länge Schrumpfschlauch (**Artikel 14**) an den Kabeln der zwei Blinker, so dass der Schrumpfschlauch über den Stiel der Mutter/Kabelabdeckung passt und vorsichtig erwärmen, bis der Schrumpfschlauch schrumpft wie in den **Abbildungen unten** abgebildet.



- Führen Sie die Kabel der neuen R&G Kennzeichenbeleuchtung (**Artikel 10**) durch die mittlere Öffnung im neuen Kennzeichenhalter (**Artikel 1**) wie in den **Abbildungen 23 und 24** abgebildet.

R&G



- Mit den Unterlegscheiben und Mutter vom Kit befestigen wie in **Abbildung 24** abgebildet.
- Eine Länge Schrumpfschlauch (**Artikel 14**) an den Kabeln anbringen und vorsichtig passend erwärmen / schrumpfen.
- Die Abdeckung mit etwas Sekundenkleben in Position befestigen wie in **Abbildung 23** abgebildet.
- Achten Sie darauf, dass die Kabel und Kabelabdeckungen mit den mitgelieferten Clips und Kabelbinder (**Artikel 12 und 13**) ordentlich gesichert / verstaut sind.
- Schieben Sie alle Kabel durch die mittlere, quadratische Öffnung im Kennzeichenhalter und führen Sie einen Kabelbinder durch die zwei kleinen Öffnungen, um die Kabel in Position zu befestigen.
- Montieren Sie die vier Inbusschrauben mit Unterlegscheiben (**Artikel 3 und 5**) in den vier Öffnungen am neuen Kennzeichenhalter wie in **Abbildung 25** abgebildet.
- Die vier Distanzhalter mit Gewinde (**Artikel 4**) am hervorstehenden Gewinde anbringen und befestigen wie in **Abbildung 26** abgebildet.
- Den neuen Kennzeichenhalter in Position bringen an der unteren Verkleidung und die Kabel in den Schlitz an der unteren Verkleidung einführen wie in **Abbildung 27** abgebildet. Sichern Sie die vier Muttern mit Unterlegscheiben (**Artikel 2 und 5**) wie in **Abbildung 28** abgebildet. Achten Sie darauf, dass die Kabel nicht eingeklemmt sind.
- Verlegen Sie die Kabel wie ursprünglich wieder und verbinden Sie die Kennzeichenbeleuchtung mittels der Verbindung vom Kit (**Artikel 7**) mit dem original Steckverbinder.
- Wenn Sie die R&G Miniblinker verwenden, verbinden Sie diese wieder mit dem original Steckverbinder mittels der zwei mitgelieferten Verbindungen (**Artikel 8**). Es empfiehlt sich nun, die Funktion der Kennzeichenbeleuchtung und Blinker zu prüfen. Falls diese nicht funktionieren sollte, einfach die Verbindungen untereinander tauschen.
- Montieren Sie die Heckverkleidung und die Seitenverkleidungen wie ursprünglich wieder.
- Montieren Sie beide Sitze wie ursprünglich wieder und das amtliche Kennzeichen (Bohrungen im Kennzeichen evtl. notwendig).
- **WICHTIG: WENN EIN GROSSES KENNZEICHEN ZU WEIT NACH UNTEN MONTIERT WIRD, BESTEHT BEI SCHWERER LAST ODER DURCH GROSSE BODENWELLEN EIN GERINGES RISIKO, DASS DAS KENNZEICHEN AN DAS HINTERRAD STOSSEN KANN. ES LIEGT IN IHRER VERANTWORTUNG DIES ZU ÜBERPRÜFEN UND, WENN NOTWENDIG, ZU VORBEUGENDE MASSNAHMEN ZU ERGREIFEN. DIE NICHTBEACHTUNG DIESES SICHERHEITSHINWEIS KANN ZU SCHWEREN VERLETZUNGEN FÜHREN.**
- Entsprechend der gesetzlichen Vorschriften, den mitgelieferten Rückstrahler (**Artikel 11**) an die dafür vorgesehene Stelle anbringen.
- Überprüfen Sie die Funktion der kompletten Beleuchtung nochmal vor Gebrauch des Fahrzeuges.

AUSGABE 1 16/04/2020 (NSY)

R&G

Unit 1, Shelley's Lane, East Worldham, Alton, Hampshire, GU34 3AQ
Tel: +44 (0)1420 89007 Fax: +44 (0)1420 87301 www.rg-racing.com Email: info@rg-racing.com