



FITTING INSTRUCTIONS FOR LP0262BK LICENCE PLATE BRACKET
KAWASAKI NINJA ZX6R 2019-



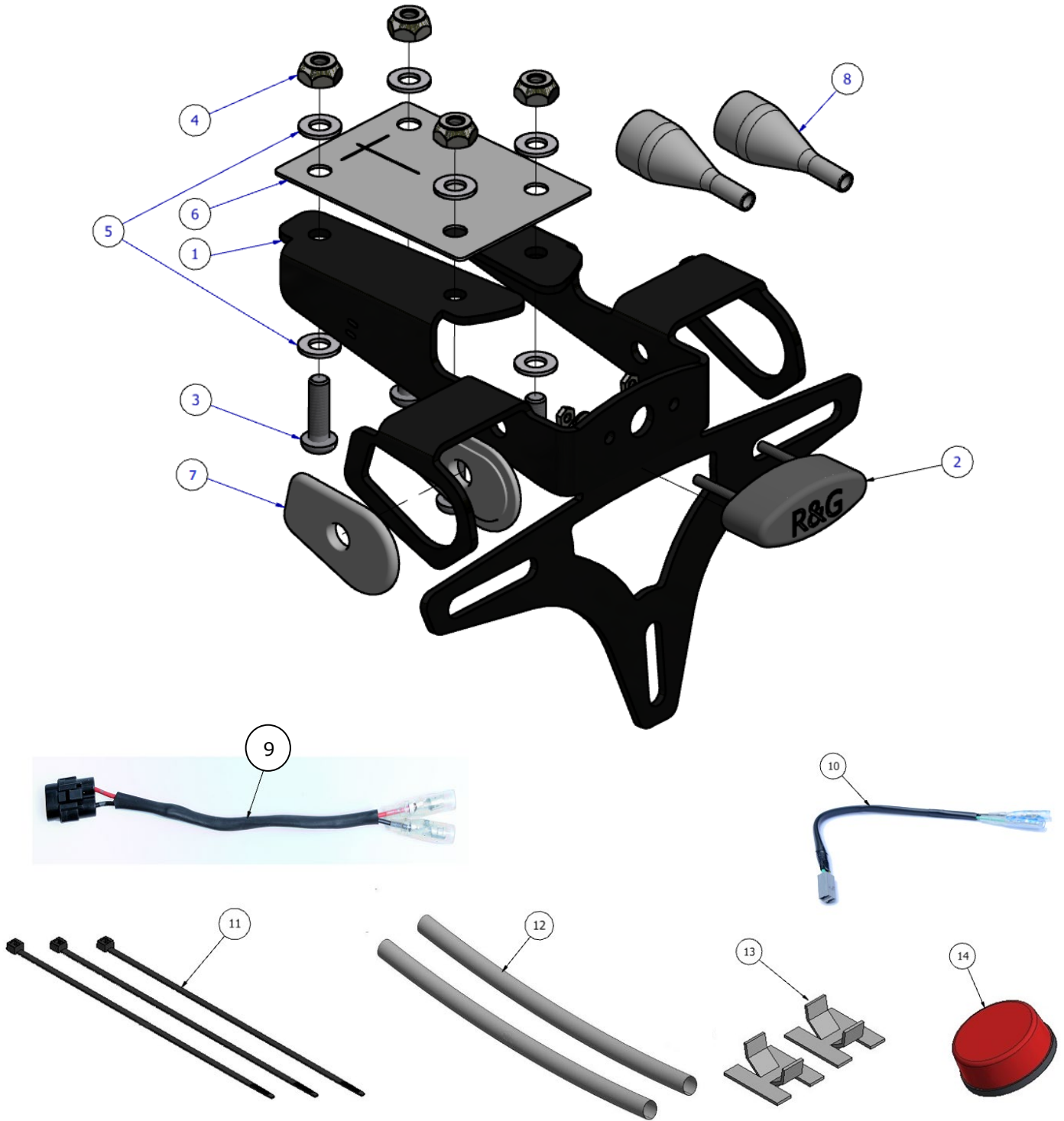
THIS KIT CONTAINS THE ITEMS PICTURED AND LABELLED BELOW.
DO NOT PROCEED UNTIL YOU ARE SURE ALL PARTS ARE PRESENT.

Please note that the way the kit is packed does not necessarily represent the way of mounting to the bike.

THE PARTS SHOWN MAY BE REPRESENTATIVE ONLY (FOR CLARITY OF INSTRUCTIONS ONLY).

Please note that in cases where kits are packed with rubber washers holding the components onto the bolt – *the rubber washers should be thrown away!*

Digital copies of these instructions are available to download from www.rg-racing.com





LEGEND

- ITEM 1 = TB0262 LICENCE PLATE MOUNTING BRACKET
- ITEM 2 = LA0002 No PLATE LIGHT ASSEMBLY (INCLUDING SHROUD)
- ITEM 3 = M6x1x20mm LONG BUTTON HEAD BOLTS (4)
- ITEM 4 = M6 NYLOC NUTS (4)
- ITEM 5 = M6 WASHERS 14mm O/DIA (8)
- ITEM 6 = RG28 RUBBER GASKET
- ITEM 7 = I0039 INDICATOR ADAPTORS (4)
- ITEM 8 = IWC0002 MINI INDICATOR WIRING COVERS (2)
- ITEM 9 = No PLATE LIGHT CONNECTOR - CON0051
- ITEM 10 = MINI INDICATOR CONNECTORS - CON0032 (2)
- ITEM 11 = 2.5mm CABLE TIES x 100mm LONG (4)
- ITEM 12 = 150mm length of heat-shrink (3)
- ITEM 13 = Self-adhesive cable clips (3)
- ITEM 14 = REFLECTOR

TOOLS REQUIRED

- Set of metric Allen keys to include 4mm and 5 mm.
 - Phillips head screwdriver.
- Socket set to include 6mm, 10mm and A-F sockets and wrench.
 - Small amount of adhesive

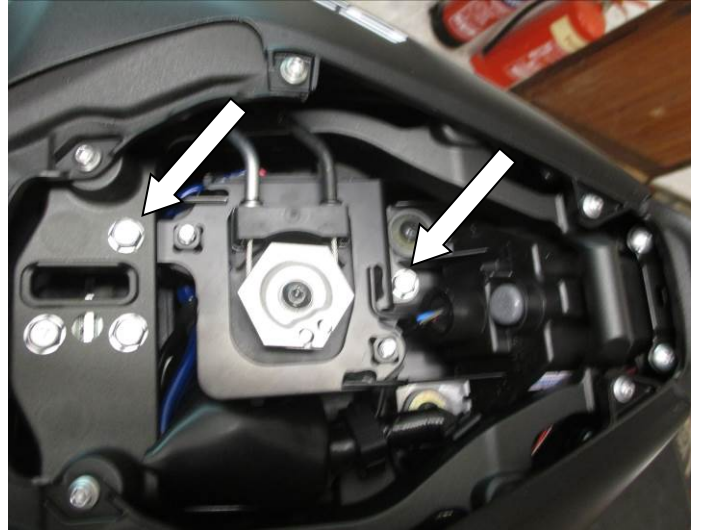
MAXIMUM TORQUE SETTINGS

- M4 BOLT = 8Nm
- M5 BOLT = 12Nm
- M6 BOLT = 15Nm
- M8 BOLT = 20Nm
- M10 BOLT = 40Nm

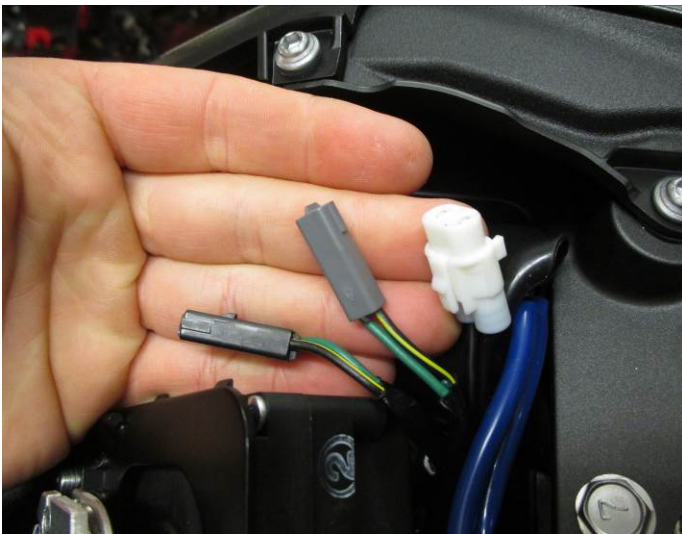
R&G



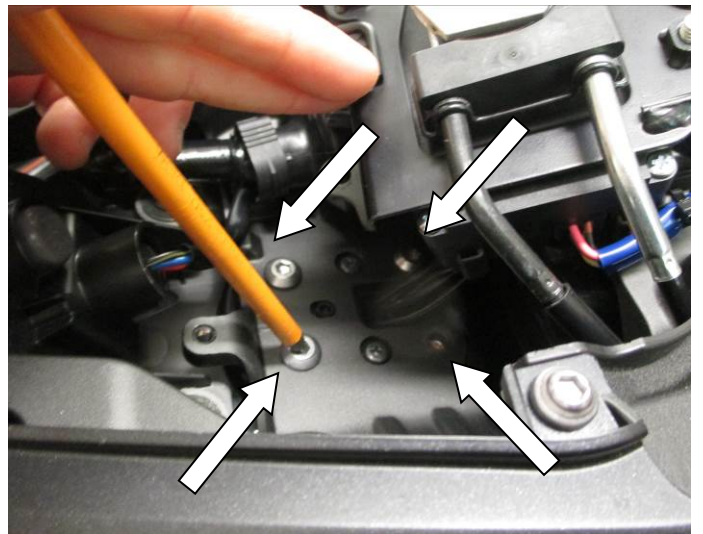
Picture 1



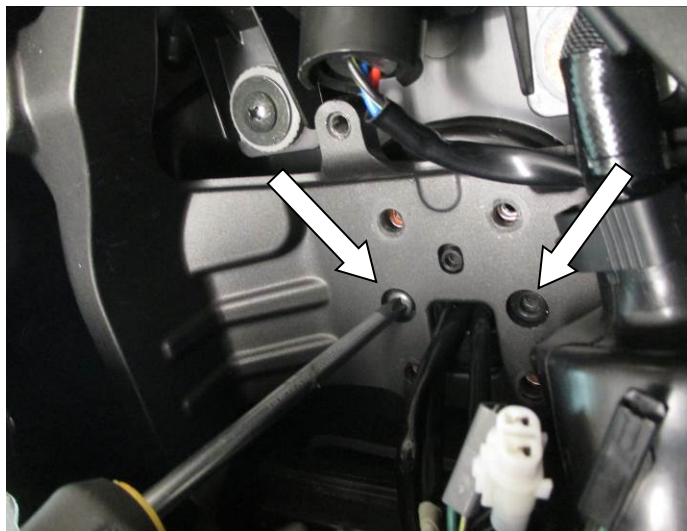
Picture 2



Picture 3



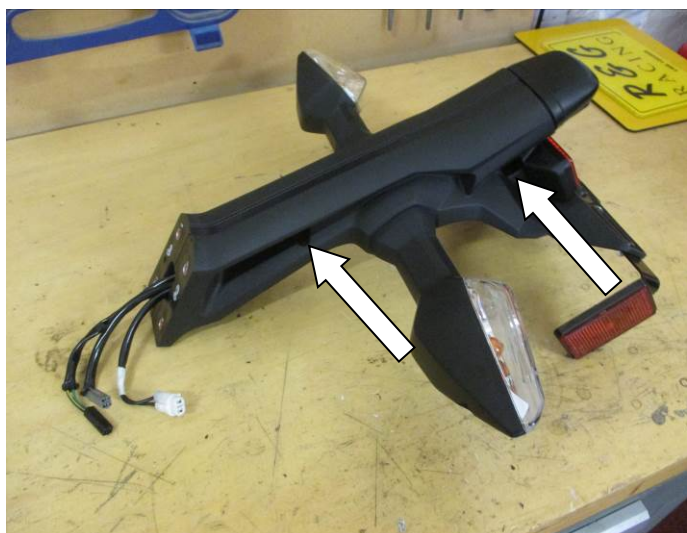
Picture 4



Picture 5



Picture 6



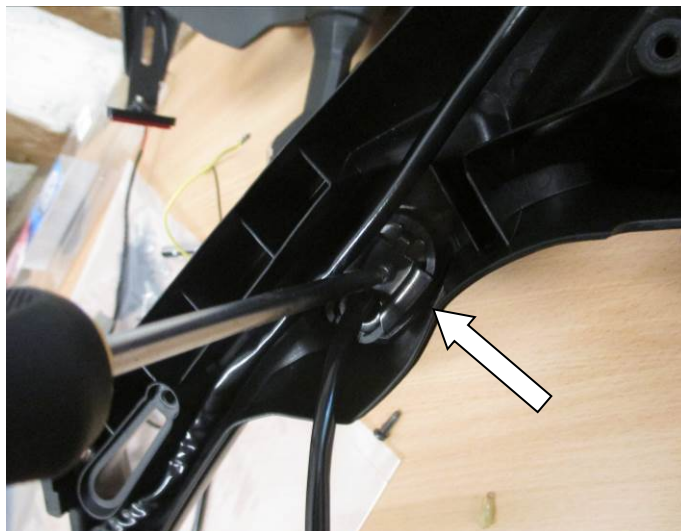
Picture 7



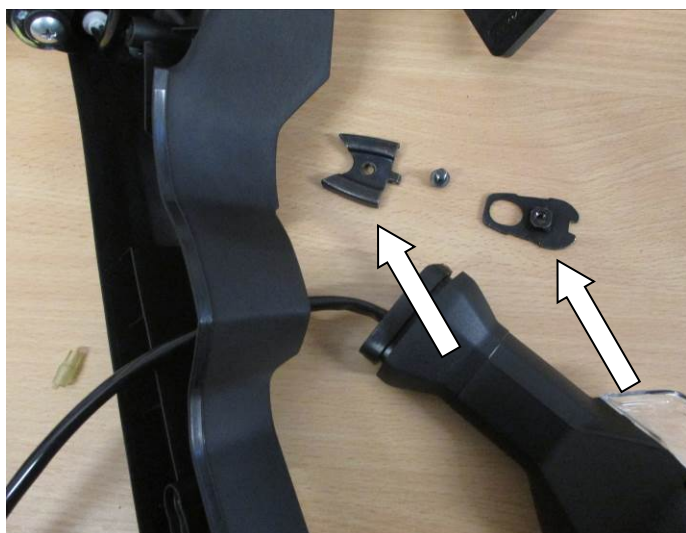
Picture 8



Picture 9



Picture 10



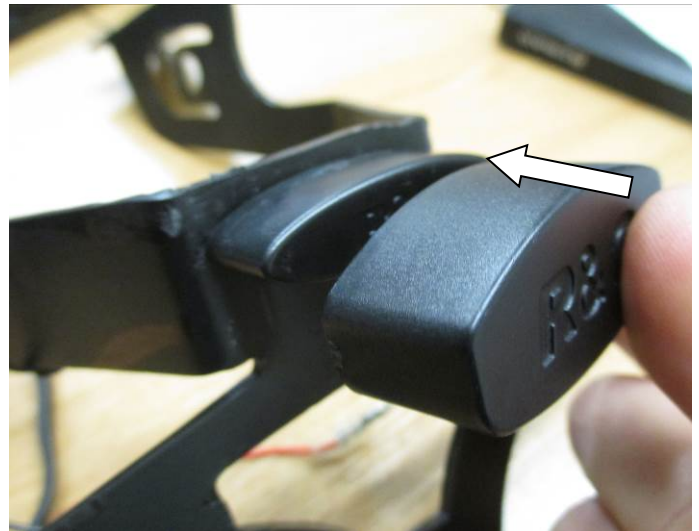
Picture 11



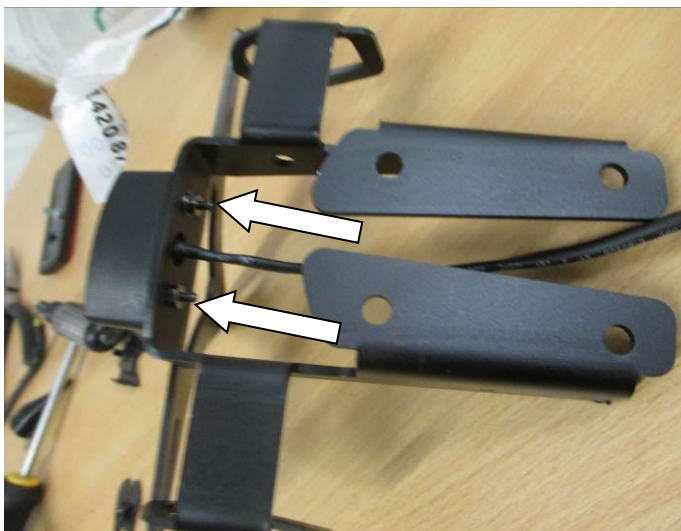
Picture 12



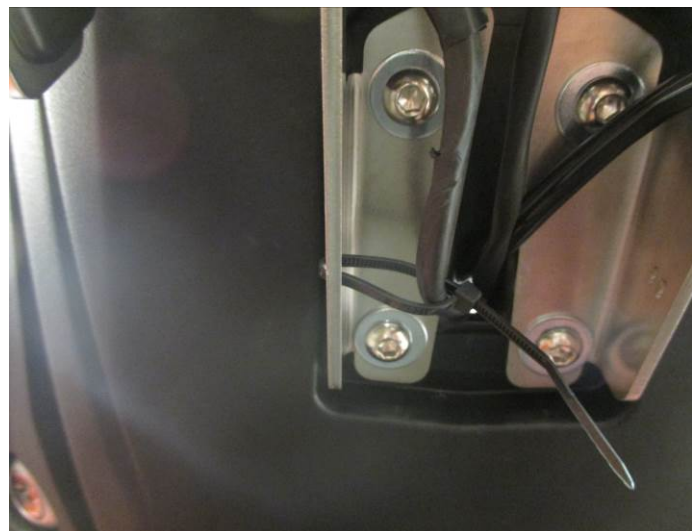
Picture 13



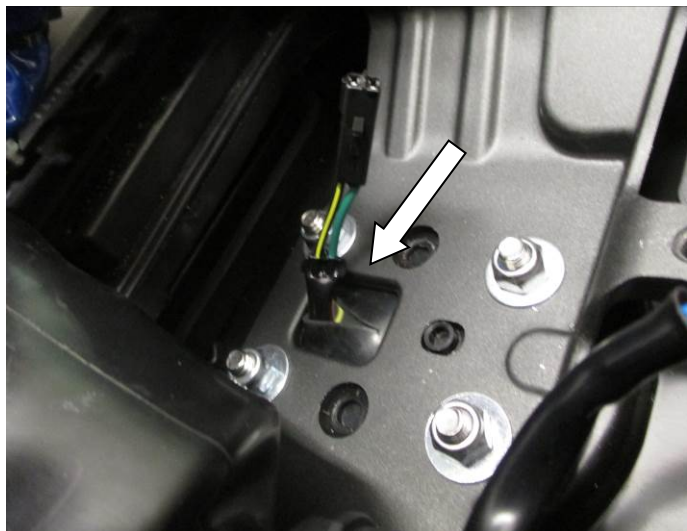
Picture 14



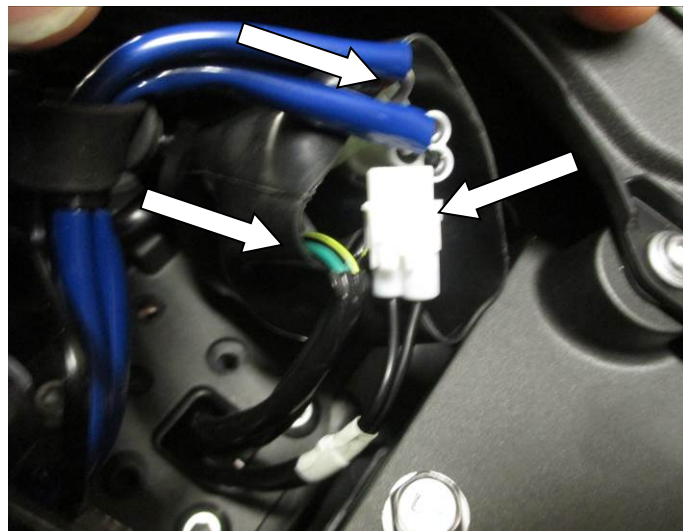
Picture 15



Picture 16



Picture 17



Picture 18





FITTING INSTRUCTIONS

- Remove both seats, using the lock under the tail for the rider seat. Then use the release cable found under the front seat to detach rear pillion seat as in picture 1.
- Remove the two hex bolts arrowed in picture 2 to move the seat lock mechanism from its mount, carefully move this aside to access the bolts underneath.
- You will find three wires protruding through the base of the tail unit underneath the lock mechanism just moved, trace these wires and disconnect them at the connector as shown in picture 3, note the indicator wires are colour coded.
- To remove the OEM licence plate bracket unit, use a 5mm allen key to remove the 4 bolts arrowed in picture 4
- While supporting the tail unit from underneath, remove the remaining two phillips head screws shown in picture 5.
- Carefully lower the OEM licence plate bracket away from the bike, making sure to carefully guide the indicator and number plate light wires through the hole in the tail unit as shown in picture 6, taking note of the wiring route.

If re-using the OEM indicators

- You will need to disassemble the OEM licence plate bracket in order to remove the indicators, begin by removing the two screws on the left side of the unit as arrowed in picture 7.
- Next using a 10mm socket remove the hex nut on the rear of the reflector as shown in picture 8.
- Carefully split the tail unit down the middle as shown in picture 9, careful not to damage any locking tabs that may be holding the unit together.
- To remove each indicator, a cover plate should be removed with a phillips screw driver as shown in picture 10.
- You can now remove the outer and inner plate from the indicator rubber as shown in picture 11.
- Carefully remove the OEM indicator (making sure any plates, washers, and plastic inserts are put to one side for later use) by gently pulling it out of the licence plate mount. Take note of which indicator belongs on each side of the bike.
- The indicators can now be assembled to their corresponding mounting points on the tail bracket (item 1) in the same way they were removed using the inner plates (See picture 12). Note, a small amount of washing up liquid may be used to aid in fitting the rubber to the tail bracket.

If using R&G Mini indicators

- NOTE: 1 x set of RGR0002 resistors (available separately) may be required to achieve the correct flash rate.
- Put the tail unit to one side and make sure it is stored safely so the bike can be returned to standard if desired.

R&G

Unit 1, Shelley's Lane, East Worldham, Alton, Hampshire, GU34 3AQ
Tel: +44 (0)1420 89007 Fax: +44 (0)1420 87301 www.rg-racing.com Email: info@rg-racing.com



- Fit one length of heat shrink (Item 12) over each pair of indicator wires and heat with a hot air gun or hair dryer to neatly hold and protect the wires.
- The indicators should be mounted to the tail tidy using two indicator adapter plates (item 7) as shown in the assembly diagram (on page 2) and picture 13, to do this thread the first indicator adapter (item 7) onto the mini indicator and through the tail bracket (item 1).
- Sandwich the tail bracket with another indicator adapter, ensuring both raised faces sit into the bracket mount, and secure in place using the locking nut provided with the indicator. Do NOT overtighten.
- At this point you can slide an indicator wiring cover (item 8) over each indicator wire as arrowed in picture 13 and feed the bullet connectors and wires through the hole in the tail bracket.
- Finally attach one Mini indicator connector (item 10) to the bullet connectors of the indicators using the colours labelled below:
 - *Black -> Black*
 - *Yellow -> Green*

Licence plate illuminator

- Once indicators are fitted, the licence plate illuminator (item 2) can be assembled and fitted to the Tail bracket (item 1)
- The shroud provided should be fixed to the light using a small amount of superglue as shown in picture 14, the purpose of this is to direct the light onto the plate once fitted.
- Fit one length of heat shrink (Item 12) over the red and black wires and heat gently with a hot air gun or hairdryer to neatly hold and protect the wires.
- Thread the wires through the centre hole in the tail bracket (item 1) and thread through the mounting holes and affix using the washers and nuts provided with the light with a 6mm socket, as shown in picture 15
- Finally attach the number plate light connector (item 9) to the number plate light bullet connectors, matching the colours as mentioned below:
 - *Black -> Black*
 - *Red -> Red*
- With the tail unit now assembled you can now attach the assembly to your motorcycle. Do this by offering up the assembly into the recess left by the OEM tail unit, making sure to sandwich the RG28 rubber gasket (item 6) between the bracket and tail unit.
- Using your 4mm allen key and the four M6 x 20mm bolts (item 3) with one M6 washer (item 5) each, push this through the mounting hole and through the tail unit of the bike
- Secure these with another M6 washer (item 5) and M6 Nyloc nut (item 4) per bolt using your 10mm socket as shown in the assembly diagram (page 2) and pictures 16 & 17. Tighten these to the correct torque, do NOT overtighten as this could cause damage to the bike.
- At this stage you should use the cable ties provided (item 11) to neaten neatly fix these 3 wires to the tail unit using the small holes in the sides, as seen in picture 16. It is advised you leave these loose at this stage to aid in cable routing.

R&G

Unit 1, Shelley's Lane, East Worldham, Alton, Hampshire, GU34 3AQ
 Tel: +44 (0)1420 89007 Fax: +44 (0)1420 87301 www.rg-racing.com Email: info@rg-racing.com



- Now the bracket should be securely affixed to the tail unit, feed the three wires from the indicators and licence plate illuminator through the rubber gasket and into the bike as noted in picture 17.
- After re-routing the wires as they were originally removed, re-connect the indicators and number plate light to the original connectors on the main wiring loom. Ensuring the correct indicator is connected to the corresponding side as in picture 18.
- At this point, turn on the ignition and check all lights function correctly, if lights fail to illuminate, check connections. If indicators do not illuminate, swap the bullet connectors round.
- Tighten any loose cable ties at this point so the wiring is neat and hidden from sight. You may wish to use the self-adhesive cable clips (item 13) to aid this.
- Check all bolts and screws are tightened to the correct torque.
- Reassemble the seat lock unit and both seats in the same way as they were removed.
- Mount the licence plate (it may require drilling) to the rear of the bracket low enough so that it does not cover the indicators.
- **IMPORTANT: IF FITTING A FULL-SIZE LICENCE PLATE AND PLACING IT FAR DOWN ON THE LICENCE PLATE HANGER, THERE IS A SMALL CHANCE OF THE LICENCE PLATE HITTING THE BACK WHEEL UNDER HEAVY LOAD AND OVER LARGE BUMPS IN THE ROAD. IT IS YOUR RESPONSIBILITY TO CHECK FOR THIS POSSIBILITY AND TAKE AVOIDING ACTION. FAILURE TO CHECK THIS COULD RESULT IN SERIOUS INJURY.**
- Depending on local laws, attach enclosed reflector (item 14) in an appropriate location
- Retest the licence plate illuminator and all lights before riding.

ISSUE 1 14/02/19 (DM)

CONSUMER NOTICE

The catalogue description and any exhibition of samples are only broad indications of the Products and R&G may make design changes which do not diminish their performance or visual appeal and supplying them in such state shall conform to the order. The Buyer acknowledges no representation or warranty (other than as to title) has been given or will apply to the Products other than those in R&G's order or confirmation and the Buyer confirms it has chosen the Products as being of merchantable quality and suitable for its particular purposes. Where R&G fits the Products or undertakes other services it shall exercise reasonable skill and care and rectify any fault free of charge unless the workmanship has been disturbed. The Buyer is responsible for ensuring that the warranty on the motorcycle is not affected by the fitting of the Products. On return of any defective Products R&G shall at its option either supply a replacement or refund the purchase money but shall not be liable if the Products have been modified or used or maintained otherwise than in accordance with R&G's or manufacturer's instructions and good engineering practice or if the defect arises from accident or neglect. Other than identified above and subject to R&G not limiting its liability for causing death and personal injury, it shall not be liable for indirect or consequential loss and otherwise its liability shall be limited to the amounts paid by the Buyer for the Products or the fitting or service concerned. These terms do not affect the Buyer's statutory rights.

R&G RETURNS POLICY (NON-FAULTY GOODS)

Returns must be pre-authorized (if not pre-authorized the return will be rejected). Goods may only be returned direct to us if they were purchased direct from us (customer must prove if necessary). Otherwise to be returned to original vendor. Goods must be in re-sellable condition, in the opinion of R&G. All returns are subject to a 25% restocking and handling fee (25% of the gross value exc. P&P – at the prevailing price at time of purchase). The customer must pay any and all carriage charges. No returns of discontinued products, unless within 14 days of purchase. This policy does not affect your statutory rights and does not refer to faulty goods.

R&G

Unit 1, Shelley's Lane, East Worldham, Alton, Hampshire, GU34 3AQ
 Tel: +44 (0)1420 89007 Fax: +44 (0)1420 87301 www.rg-racing.com Email: info@rg-racing.com



NOTICE DE MONTAGE POUR LP0262BK SUPPORT DE PLAQUE
KAWASAKI NINJA ZX6R 2019-



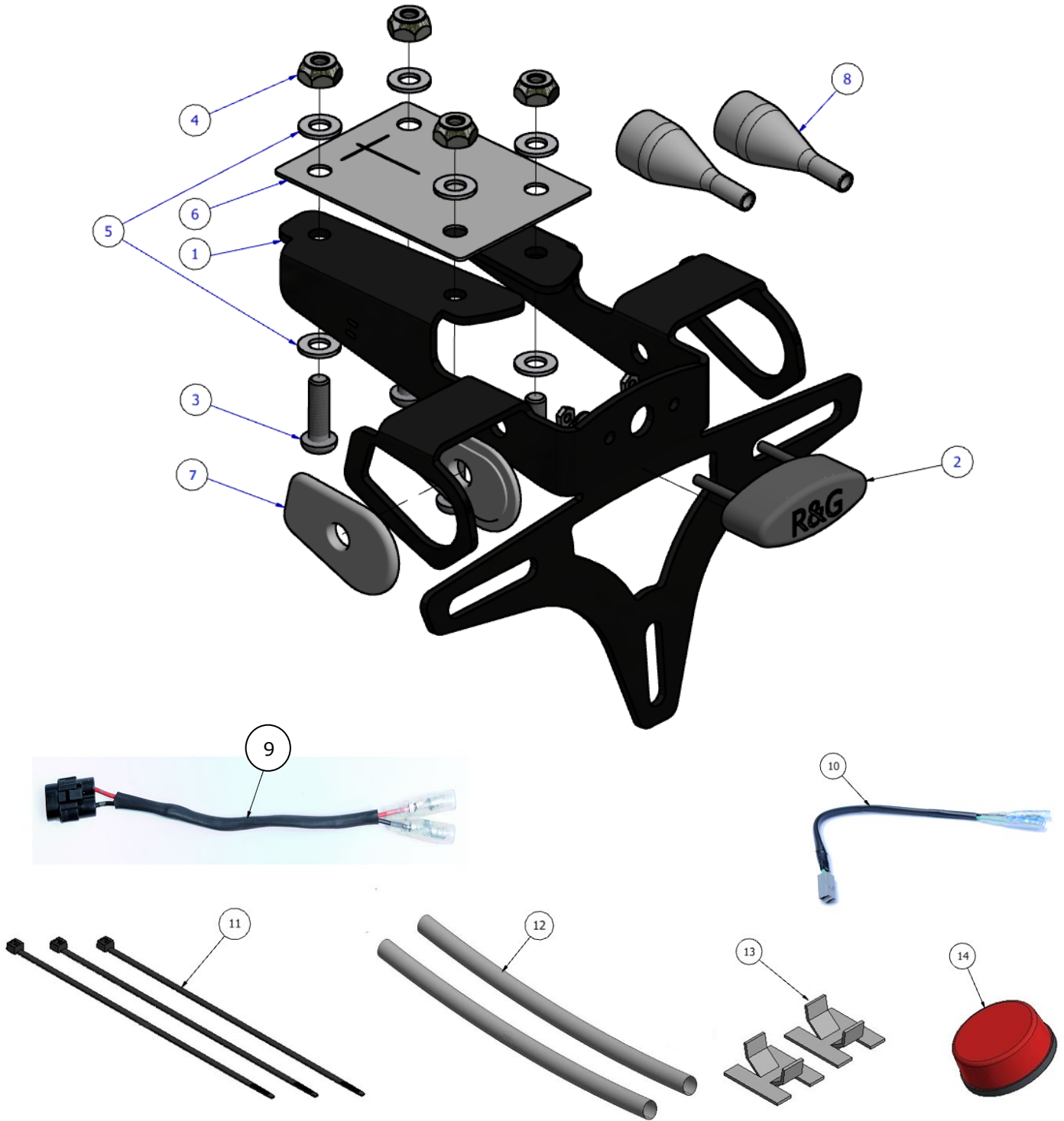
Le kit contient les articles exposés ci-dessous, vérifier que toutes les pièces soient présentes avant de procéder au montage.

La façon dont le kit est emballé ne correspond pas forcément à la façon de monter les pièces sur la moto.

LES PARTIES PRESENTÉES PEUVENT ÊTRE UNIQUEMENT REPRESENTATIVES (POUR LA CLARTÉ DES INSTRUCTIONS UNIQUEMENT).

Notez que si les kits sont emballés avec des rondelles en caoutchouc servant à tenir les composants, *ces rondelles doivent être jetées !*

Notice disponible au téléchargement sur www.rg-racing.com





LÉGENDE

- ARTICLE 1 = TB0262 SUPPORT DE PLAQUE
- ARTICLE 2 = LA0002 No ASSEMBLAGE DE FEU DE PLAQUE (LINCEUL INCLU)
- ARTICLE 3 = M6x1x20mm BOULONS (4)
- ARTICLE 4 = M6 ÉCROU (4)
- ARTICLE 5 = M6 RONDELLE 14mm O/DIA (8)
- ARTICLE 6 = RG28 MORCEAU DE CAOUTCHOUC
- ARTICLE 7 = I0039 ADAPTATEUR DE CLIGNOTANT (4)
- ARTICLE 8 = IWC0002 CACHE FIL DE MINI CLIGNOTANT (2)
- ARTICLE 9 = No CONNECTEUR DE FEU DE PLAQUE - CON0051
- ARTICLE 10 = CONNECTEUR DE MINI CLIGNOTANT- CON0032 (2)
- ARTICLE 11 = 2.5mm COLLIER DE SERRAGE x 100mm DE LONG (4)
- ARTICLE 12 = 150mm LONGUEUR DE MANCHON THERMO RÉTRACTABLE (3)
- ARTICLE 13 = CLIP CÂBLE AUTOCOLLANT (3)
- ARTICLE 14 = RÉFLECTEUR

OUTILS REQUIS

- Clés Allen 4 et 5mm.
- Tournevis cruciforme
- Clé à cliquet + douilles 6 et 10mm.
 - Un peu d'adhésif

VALEURS DE SERRAGE MAXIMALES

- M4 BOULON = 8Nm
- M5 BOULON = 12Nm
- M6 BOULON = 15Nm
- M8 BOULON = 20Nm
- M10 BOULON = 40Nm

R&G



NOTICE DE MONTAGE

- Enlever les 2 sièges, en ouvrant le verrou sous le support du siège du pilote. Ensuite, utiliser le câble déclenchement situé sous le siège avant pour détacher le siège passager, voir photo 1.
- Enlever les 2 boulons visibles sur la photo 2 pour bouger le mécanisme de blocage du siège de son support, décalez-le doucement sur le côté pour accéder aux boulons situés en dessous.
- Vous trouverez 3 fils dépassant de la base du support de plaque au-dessous du mécanisme de blocage tout juste décalé, tracez ces 3 fils puis déconnectez de leur connecteur, voir photo 3, notez que les fils de clignotants correspondent à un code couleur.
- Pour enlever le support de plaque d'origine, utiliser une clé Allen de 5mm pour enlever les 4 boulons visibles sur la photo 4.
- Tout en supportant le support de plaque par dessous, enlever les 2 vis restantes, voir photo 5.
- Baisser doucement le support de plaque d'origine de la moto, en veillant à guider correctement les fils de clignotant et de feu de plaque dans le trou du support de plaque, voir photo 6, en notant le cheminement des fils.

Si vous réutilisez les clignotants d'origine

- Vous devrez désassembler le support de plaque d'origine pour enlever les clignotants, en commençant par enlever les 2 vis du côté gauche du support de plaque, voir photo 7.
- Ensuite, utiliser une clé de 10mm pour enlever l'écrou à l'arrière du réflecteur, voir photo 8.
- Séparer délicatement le support de plaque au milieu, voir photo 9, attention à ne pas abîmer les onglets de fixation qui peuvent retenir l'unité complète en place.
- Pour enlever chaque clignotant, une plaque de recouvrement doit être enlevée à l'aide d'un tournevis cruciforme, voir photo 10.
- Vous pouvez maintenant enlever la plaque interne et externe du caoutchouc de clignotant, voir photo 11.
- Enlever délicatement le clignotant d'origine (en veillant à ce que toutes les plaques, rondelles ou inserts en plastique, soient mis de côté pour une utilisation ultérieure) en le tirant doucement vers l'extérieur du support de plaque. Prenez note de la correspondance de chaque clignotant avec son côté.
- Les clignotants peuvent maintenant être assemblés sur leur point de fixation correspondant sur le support (article 1) de la même façon qu'ils ont précédemment été enlevés en utilisant les plaques internes (voir photo 12). Note, vous pouvez utiliser un peu de liquide vaisselle pour faciliter l'installation du caoutchouc sur le support de plaque.

R&G

Unit 1, Shelley's Lane, East Worldham, Alton, Hampshire, GU34 3AQ
Tel: +44 (0)1420 89007 Fax: +44 (0)1420 87301 www.rg-racing.com Email: info@rg-racing.com



Si vous utilisez les mini clignotants R&G

- NOTE : 1 x kit de résistances RGR0002 (vendu séparément) peut être nécessaire pour obtenir le bon niveau d'éclairage.
- Mettre le support de plaque de côté pour pouvoir éventuellement le réutiliser plus tard si vous souhaitez revenir au support standard.
- Appliquer une longueur de manchon thermos rétractable (Article 12) sur chaque paire de fils de clignotant puis chauffer avec un sèche-cheveux ou un pistolet à chaleur afin de protéger les fils.
- Les clignotants doivent être montés sur le support de plaque en utilisant les 2 plaques d'adaptation de clignotant (article 7) voir le schéma de l'ensemble (sur la page 2) puis photo 13, pour cela vous devez fileter le 1^{er} adaptateur de clignotant (article 7) sur le mini clignotant puis dans le support de plaque (article 1).
- Prendre en sandwich le support de plaque avec un autre adaptateur de clignotant, en veillant à ce les 2 faces relevées se placent dans le support de plaque, puis fixer la position à l'aide de l'écrou de blocage fourni avec le clignotant. NE PAS TROP SERRER.
- A ce stade, vous pouvez glisser un cache fil de clignotant (article 8) sur chaque fil de clignotant, voir photo 13 puis passer les connecteurs et fils dans le trou du support de plaque.
- Enfin, attacher un connecteur de mini clignotant (article 10) sur les connecteurs des clignotants en utilisant les couleurs indiquées ci-dessous :
 - *Noir -> Noir*
 - *Jaune -> Vert*

Feu de plaque

- Une fois les clignotants installés, le feu de plaque (article 2) peut-être assemblé et monté sur le support de plaque (article 1).
- Le linceul fourni doit se fixer sur le feu en utilisant un peu de superglue, voir photo 14, l'objectif étant de coller le feu à la plaque une fois installé.
- Appliquer une longueur de manchon thermos rétractable (Article 12) sur les fils rouges et noirs puis chauffer avec un sèche-cheveux ou un pistolet à chaleur afin de protéger les fils.
- Passer les fils dans le trou central du support de plaque (article 1) puis dans les trous de fixation, puis fixer l'ensemble en utilisant les rondelles et écrous fournis avec le feu à l'aide d'une clé à cliquet de 6mm, voir photo 15.
- Enfin, attachez le connecteur de feu de plaque (article 9) sur les connecteurs de feu de plaque, en respectant ces combinaisons de couleur :
 - *Noir -> Noir*
 - *Rouge -> Rouge*
- Une fois le support de plaque installé, vous pouvez attacher l'ensemble sur la moto. Pour cela, déposer l'ensemble dans le creux laissé par le support de plaque d'origine, en veillant à prendre en sandwich le joint en caoutchouc RG28 (article 6) entre le support et le support de plaque.

R&G



- A l'aide d'une clé Allen 4mm et des 4 boulons M6 x 20mm (article 3) munis d'une rondelle M6 chacun (article 5), poussez le dans le trou de fixation et dans le support de plaque de la moto.
- Fixer les à l'aide d'une autre rondelle M6 (article 5) et d'un écrou M6 (article 4) par boulon en utilisant une clé à cliquet de 10mm, voir le schéma de l'ensemble (page 2) et les photos 16 & 17. Serrer les aux valeurs de serrage appropriées, NE PAS TROP SERRER car cela pourrait endommager la moto.
- A ce stade, vous pouvez utiliser les colliers de serrage fournis (article 11) pour ranger proprement ces 3 fils sur le support de plaque en utilisant les petits trous sur les côtés, voir photo 16. Nous vous conseillons de les laisser desserrés pour le moment pour faciliter le routage du câble.
- A présent le support doit être correctement fixé sur le support de plaque, passer les 3 fils de clignotants et le feu de plaque dans le joint en caoutchouc puis dans la moto, voir photo 17.
- Après le routage des fils dans leur position d'origine, reconnecter les clignotants et le feu de plaque sur les connecteurs d'origine sur le faisceau de fils d'origine. Veiller à ce que le bon clignotant soit connecté du côté correspondant, voir photo 18.
- A ce stade, mettez le contact afin de vérifier le fonctionnement de tous les feux. Si l'éclairage échoue, vérifiez les connexions. Si les clignotants ne s'allument pas, permutez les connecteurs.
- Serrer les colliers de serrage qui ne sont pas encore serrés, de façon à ce que le fil soit correctement rangé et caché. Vous aurez peut-être besoin d'utiliser les clips câble autocollants (article 13) pour faciliter cela.
- Vérifier que tous les boulons et toutes les vis soient serrés aux valeurs de serrage recommandées.
- Réassembler l'unité de blocage de siège et les 2 sièges de la même façon qu'ils ont été enlevés.
- Monter la plaque d'immatriculation (peut nécessiter un perçage) à l'arrière du support de façon assez basse pour ne pas cacher les clignotants.
- **IMPORTANT : Si vous installez une grosse plaque, il y a un risque que la plaque entre en contact avec la roue arrière en cas de choc sur la route (bosse, grosse charge etc..). Il est de votre responsabilité de vérifier que cela ne puisse pas se produire. Ne pas effectuer ces vérifications peut entraîner des dommages ainsi que des blessures graves pour le pilote.**
- Selon les lois locales, attacher le réflecteur rouge (article 14) à l'endroit approprié
- Retester le feu de plaque et l'ensemble des autres feux de la moto avant de prendre la route.

ISSUE 1 14/02/19 (DM)

R&G

Unit 1, Shelley's Lane, East Worldham, Alton, Hampshire, GU34 3AQ
Tel: +44 (0)1420 89007 Fax: +44 (0)1420 87301 www.rg-racing.com Email: info@rg-racing.com



CONSUMER NOTICE

The catalogue description and any exhibition of samples are only broad indications of the Products and R&G may make design changes which do not diminish their performance or visual appeal and supplying them in such state shall conform to the order. The Buyer acknowledges no representation or warranty (other than as to title) has been given or will apply to the Products other than those in R&G's order or confirmation and the Buyer confirms it has chosen the Products as being of merchantable quality and suitable for its particular purposes. Where R&G fits the Products or undertakes other services it shall exercise reasonable skill and care and rectify any fault free of charge unless the workmanship has been disturbed. The Buyer is responsible for ensuring that the warranty on the motorcycle is not affected by the fitting of the Products. On return of any defective Products R&G shall at its option either supply a replacement or refund the purchase money but shall not be liable if the Products have been modified or used or maintained otherwise than in accordance with R&G's or manufacturer's instructions and good engineering practice or if the defect arises from accident or neglect. Other than identified above and subject to R&G not limiting its liability for causing death and personal injury, it shall not be liable for indirect or consequential loss and otherwise its liability shall be limited to the amounts paid by the Buyer for the Products or the fitting or service concerned. These terms do not affect the Buyer's statutory rights.

R&G RETURNS POLICY (NON-FAULTY GOODS)

Returns must be pre-authorized (if not pre-authorized the return will be rejected). Goods may only be returned direct to us if they were purchased direct from us (customer must prove if necessary). Otherwise to be returned to original vendor. Goods must be in re-sellable condition, in the opinion of R&G. All returns are subject to a 25% restocking and handling fee (25% of the gross value exc. P&P – at the prevailing price at time of purchase). The customer must pay any and all carriage charges. No returns of discontinued products, unless within 14 days of purchase. This policy does not affect your statutory rights and does not refer to faulty goods.

R&G

Unit 1, Shelley's Lane, East Worldham, Alton, Hampshire, GU34 3AQ

Tel: +44 (0)1420 89007 Fax: +44 (0)1420 87301 www.rg-racing.com Email: info@rg-racing.com



**MONTAGEANLEITUNG FÜR LP0262BK KENNZEICHENHALTER
KAWASAKI NINJA ZX6R 2019-**



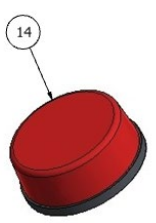
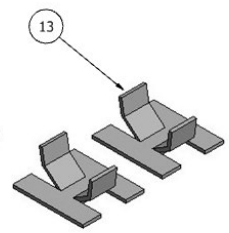
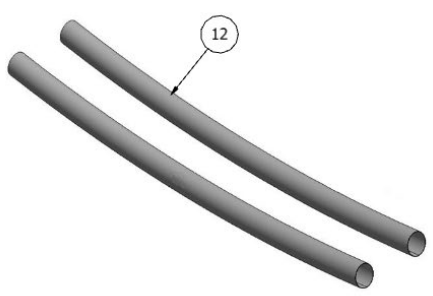
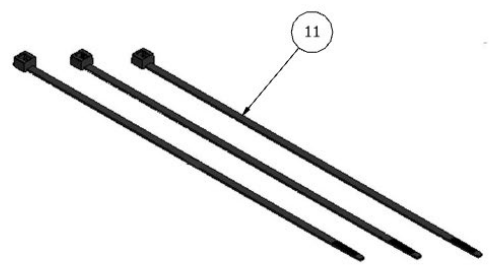
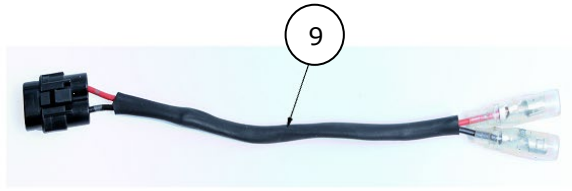
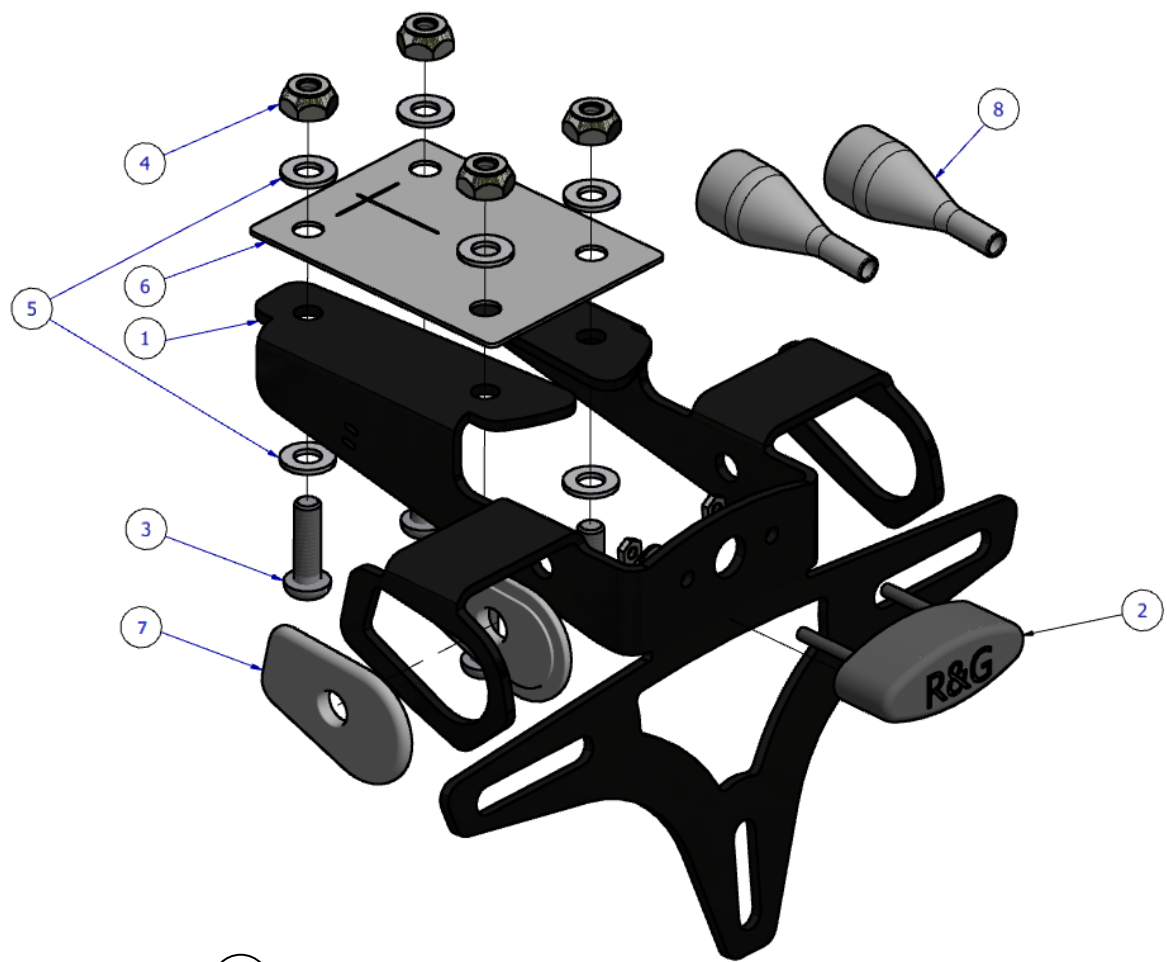
ALLE KIT-TEILE SIND UNTEN ABGEBILDET UND GEKENNZEICHNET. BEVOR SIE MIT DER MONTAGE BEGINNEN, ÜBERPRÜFEN SIE, DASS ALLE TEILE VORHANDEN SIND.

Hinweis: Die Verpackung der Teile stellt nicht die Reihenfolge der Montage dar.

DIE UNTEN ABGEBILDETEN TEILE DIENEN LEDIGLICH ZUR ERKLÄRUNG

Hinweis für Kits mit Plastikunterlegscheiben an den Schrauben – Diese Plastikunterlegscheiben werden nicht für den Einbau benötigt!

Eine digitale Version dieser Montageanleitung kann auf folgender Seite heruntergeladen werden: www.rg-racing.com





LIEFERUMFANG

- ARTIKEL 1 = TB0262 KENNZEICHENHALTER
- ARTIKEL 2 = LA0002 KENNZEICHENBELEUCHTUNG (INKL. ABDECKUNG)
- ARTIKEL 3 = M6x1x20mm INBUSSCHRAUBE (4)
- ARTIKEL 4 = M6 SELBSTSICHERNDE MUTTER (4)
- ARTIKEL 5 = M6 UNTERLEGSCHIEBE 14mm O/DIA (8)
- ARTIKEL 6 = RG28 GUMMIDICHTUNG
- ARTIKEL 7 = I0039 ADAPTER FÜR BLINKER (4)
- ARTIKEL 8 = IWC0002 ABDECKUNGEN FÜR MINIBLINKER-KABEL (2)
- ARTIKEL 9 = VERBINDUNG FÜR KENNZEICHENBELEUCHTUNG - CON0051
- ARTIKEL 10 = VERBINDUNGEN FÜR MINIBLINKER - CON0032 (2)
- ARTIKEL 11 = 2,5mm KABELBINDER x 100mm LÄNGE (4)
- ARTIKEL 12 = 150mm SCHRUMPFSCHLAUCH (3)
- ARTIKEL 13 = SELBSTKLEBENDE KABELCLIPS (3)
- ARTIKEL 14 = RÜCKSTRAHLER

SIE BENÖTIGEN FOLGENDES WERKZEUG

- Satz Inbusschlüssel inkl. 4mm und 5 mm
 - Kreuzschlitzschraubendreher
- Steckschlüsselsatz inkl. 6mm und 10mm Steckschlüssel
 - etwas Sekundenkleber
 -

MAXIMALE ANZUGSDREHMOMENTE:

- M4 SCHRAUBE = 8Nm
- M5 SCHRAUBE = 12Nm
- M6 SCHRAUBE = 15Nm
- M8 SCHRAUBE = 20Nm
- M10 SCHRAUBE = 40Nm

R&G

Unit 1, Shelley's Lane, East Worldham, Alton, Hampshire, GU34 3AQ
Tel: +44 (0)1420 89007 Fax: +44 (0)1420 87301 www.rg-racing.com Email: info@rg-racing.com



MONTAGEANLEITUNG

- Entfernen Sie beide Sitze – das Schloss ist am Heck unter dem Beifahrersitz. Danach das Auslösekabel unter dem vorderen Sitz benutzen, um den hinteren Beifahrersitz zu entfernen – siehe Abbildung 1.
- Entfernen Sie die zwei Sechskantschrauben, die in Abbildung 2 abgebildet sind, um die Sitzverriegelung von der Halterung zu bewegen – diese vorsichtig zur Seite schieben, um Zugang zu den Schrauben darunter zu ermöglichen.
- Sie werden drei Kabel sehen, die durch den Untersatz des Hecks herausstrecken unter der soeben bewegten Sitzverriegelung. Diese Kabel vom Steckverbinder trennen wie in Abbildung 3 abgebildet – Hinweis: die Kabel für die Blinker sind farbkodiert.
- Benutzen Sie einen 5mm Inbusschlüssel, um die 4 Schrauben, die in Abbildung 4 gekennzeichnet sind zu entfernen.
- Das Heck von unten stützen und die zwei übrigen Kreuzschlitzschrauben, die in Abbildung 5 abgebildet sind, entfernen.
- Den original Kennzeichenhalter vorsichtig vom Motorrad herabsetzen und die Kabel für die Kennzeichenbeleuchtung und die Blinker vorsichtig durch die Öffnung im Kennzeichenhalter führen wie in Abbildung 6 abgebildet. Notieren Sie die Verlegung der Kabel.

Wenn Sie die Originalblinker verwenden:

- Um die Blinker entfernen zu können, müssen Sie den original Kennzeichenhalter auseinander bauen. Entfernen Sie zuerst die zwei Schrauben an der linken Seite der Einheit– siehe Abbildung 7.
- Danach einen 10mm Steckschlüssel benutzen, um die Sechskantmutter hinten am Rückstrahler zu entfernen – siehe Abbildung 8.
- Den Kennzeichenhalter vorsichtig mittig trennen wie in Abbildung 9 abgebildet. Bitte darauf achten, dass die Verriegelungslaschen, die die Einheit zusammenhalten hierbei nicht beschädigt werden.
- Benutzen Sie einen Kreuzschlitzschraubendreher, um die Abdeckplatten an den Blinkern zu entfernen – siehe Abbildung 10.
- Jetzt die äußere und innere Platte vom Gummi (Blinker) entfernen –siehe Abbildung 11.
- Vorsichtig die Originalblinker entfernen (stellen Sie sicher, dass alle Platten, Unterlegscheiben und Kunststoffeinsätze für den späteren Wiedereinbau zur Seite gelegt werden) indem Sie die Blinker aus der Kennzeichenhalterung ziehen. Bitte notieren Sie an welcher Seite der jeweilige Blinker montiert war.
- Die Blinker können nun an der entsprechenden Montagepunkten am neuen Kennzeichenhalter (Artikel 1) auf der gleichen Weise wie bei der Entfernung mit den inneren Platten (siehe Abbildung 12) montiert werden. Hinweis: etwas Spülmittel darf bei der Montage des Gummis am Kennzeichenhalter verwendet werden.

R&G

Unit 1, Shelley's Lane, East Worldham, Alton, Hampshire, GU34 3AQ
Tel: +44 (0)1420 89007 Fax: +44 (0)1420 87301 www.rg-racing.com Email: info@rg-racing.com



Wenn Sie R&G Miniblinker verwenden

- HINWEIS: 1 x Satz RGR0002 Widerstände (separat erhältlich) werden eventuell benötigt, um die richtige Blitzgeschwindigkeit einzustellen.
- Den Kennzeichenhalter zur Seite legen und vorsichtig aufbewahren, so dass das Motorrad kann, wenn erwünscht, wieder zum Originalzustand umgebaut werden.
- Eine Länge Schrumpfschlauch (Artikel 12) an jedem Blinker anbringen und mit einer Heißluftpistole oder einen Haartrocken erwärmen, um die Kabel ordentlich zusammenzuhalten und zu schützen.
- Benutzen Sie die zwei Adapter für die Blinker (Artikel 7), um die Blinker am Kennzeichenhalter zu montieren wie in der Zeichnung auf Seite 2 und Abbildung 13 abgebildet. Den ersten Adapter (Artikel 7) am Miniblinker aufziehen und durch den Kennzeichenhalter führen (Artikel 1).
- Den Kennzeichenhalter mit einem zweiten Blinker-Adapter versehen – bitte darauf achten, dass beide erhöhte Flächen zur Halterung gerichtet sind, und mit der Sicherungsmutter des Blinkers befestigen. NICHT überziehen!
- Zum jetzigen Zeitpunkt kann die Abdeckung für das jeweilige Blinkerkabel (Artikel 8) (Artikel 8) an beiden Blinkerkabeln angebracht werden wie in Abbildung 13 abgebildet. Führen Sie die Kabelverbinder und die Kabel durch die Öffnung im Kennzeichenhalter.
- Anschließend die Verbindungen für die Miniblinker (Artikel 10) mit den Kabelverbindern der Blinker verbinden – die Kabelfarben verbinden Sie wie folgt:
 - Schwarz -> Schwarz
 - Gelb -> Grün

Kennzeichenbeleuchtung

- Sobald die Blinker montiert sind, kann die Kennzeichenbeleuchtung (Artikel 2) zusammengebaut und am Kennzeichenhalter montiert werden. (Artikel 1)
- Benutzen Sie etwas Klebstoff, um die Abdeckung an der Kennzeichenbeleuchtung zu befestigen wie in Abbildung 14 abgebildet, so dass das Licht auf das Kennzeichen gerichtet ist nach der Montage.
- Eine Länge Schrumpfschlauch (Artikel 12) an den roten und schwarzen Kabeln anbringen und mit einer Heißluftpistole oder einen Haartrocken erwärmen, um die Kabel ordentlich zusammenzuhalten und zu schützen.
- Führen Sie die Kabel durch die Öffnung im Kennzeichenhalter (Artikel 1) und durch die Montageöffnungen, dann mit den Unterlegscheiben und Muttern vom Kit mit einem 6mm Steckschlüssel befestigen – siehe Abbildung 15
- Anschließend die Verbindung für die Kennzeichenbeleuchtung (Artikel 9) mit Kabelverbindungen für die Kennzeichenbeleuchtung – die Farben wie folgt miteinander verbinden:
 - Schwarz -> Schwarz
 - Rot -> Rot
- Der zusammengebaute Kennzeichenhalter kann nun am Motorrad montiert werden. Die Einheit in die Vertiefung, die vom Originalkennzeichenhalter übrig geblieben ist, einsetzen und hierbei darauf achten, dass die RG28 Gummidichtung (Artikel 6) zwischen dem Kennzeichenhalter und dem Heck ist.

R&G



- Benutzen Sie einen 4mm Inbusschlüssel, um diese mit den vier M6 x 20mm Schrauben (Artikel 3) und jeweils einer M6 Unterlegscheibe (Artikel 5) durch die Montageöffnung und das Heck des Motorrads zu drücken.
- Mit einer weiteren M6 Unterlegscheibe (Artikel 5) und M6 selbstsichernder Mutter (Artikel 4) pro Schraube mit einem 10mm Steckschlüssel sichern (siehe Abbildung auf Seite 2 sowie Abbildungen 16 & 17). Mit dem richtigen Anzugsdrehmoment befestigen aber nicht zu fest anziehen, da dies zur Beschädigung des Motorrads führen kann.
- Nun benutzen Sie die Kabelbinder vom Kit (Artikel 11), um die 3 Kabel ordentlich am Heck zu fixieren – die kleinen Öffnungen an den Seiten hierbei benutzen – siehe Abbildung 16. Die Kabelbinder zum jetzigen Zeitpunkt noch nicht festziehen, um somit die Verlegung der Kabel zu vereinfachen.
- Der Kennzeichenhalter sollte nun sicher am Heck fixiert sein – führen Sie die drei Kabel von den Blinkern und der Kennzeichenbeleuchtung durch die Gummidichtung ins Motorrad ein wie in Abbildung 17 abgebildet.
- Nachdem die ursprünglich entfernten Kabel neu verlegt sind, verbinden Sie die Steckverbinder für die Blinker und die Kennzeichenbeleuchtung mit den original Steckverbindern am Kabelbaum. Stellen Sie sicher, dass die Blinker richtig angeschlossen sind – siehe Abbildung 18.
- Es empfiehlt sich, zu diesem Zeitpunkt die Zündung einzuschalten und die ordnungsgemäße Funktion der kompletten Beleuchtung zu überprüfen. Falls die Beleuchtung nicht funktionieren sollte, tauschen Sie die Kabelverbinder untereinander.
- Lose Kabelbinder jetzt befestigen, so dass alle Kabel ordentlich verstaut sind. Die selbstklebenden Kabelclips (Artikel 13) können ebenfalls dafür benutzt werden.
- Stellen Sie sicher, dass alle Schrauben mit dem richtigen Anzugsdrehmoment befestigt sind.
- Die Sitzverriegelung wieder zusammenbauen und beide Sitze wie ursprünglich wieder montieren.
- Montieren Sie die das amtliche Kennzeichen (Bohrungen im Kennzeichen evtl. notwendig) hinten am Kennzeichenhalter, so dass die Blinker nicht bedeckt sind.
- **WICHTIG: WENN EIN GROSSES KENNZEICHEN ZU WEIT NACH UNTEN MONTIERT WIRD, BESTEHT BEI SCHWERER LAST ODER DURCH GROSSE BODENWELLEN EIN GERINGES RISIKO, DASS DAS KENNZEICHEN AN DAS HINTERRAD STOSSEN KANN. ES LIEGT IN IHRER VERANTWORTUNG DIES ZU ÜBERPRÜFEN UND, WENN NOTWENDIG, ZU VORBEUGENDE MASSNAHMEN ZU ERGREIFEN. DIE NICHTBEACHTUNG DIESES SICHERHEITSHINWEIS KANN ZU SCHWEREN VERLETZUNGEN FÜHREN.**
- Entsprechend der gesetzlichen Vorschriften, den mitgelieferten Rückstrahler (Artikel 14) an die dafür vorgesehene Stelle anbringen.
- Überprüfen Sie erneut die Funktion der Beleuchtung (Blinker und Kennzeichenhalterbeleuchtung) nochmal vor Gebrauch des Fahrzeuges.

AUSGABE 1 14/02/19 (DM)

R&G

Unit 1, Shelley's Lane, East Worldham, Alton, Hampshire, GU34 3AQ
Tel: +44 (0)1420 89007 Fax: +44 (0)1420 87301 www.rg-racing.com Email: info@rg-racing.com



CONSUMER NOTICE

The catalogue description and any exhibition of samples are only broad indications of the Products and R&G may make design changes which do not diminish their performance or visual appeal and supplying them in such state shall conform to the order. The Buyer acknowledges no representation or warranty (other than as to title) has been given or will apply to the Products other than those in R&G's order or confirmation and the Buyer confirms it has chosen the Products as being of merchantable quality and suitable for its particular purposes. Where R&G fits the Products or undertakes other services it shall exercise reasonable skill and care and rectify any fault free of charge unless the workmanship has been disturbed. The Buyer is responsible for ensuring that the warranty on the motorcycle is not affected by the fitting of the Products. On return of any defective Products R&G shall at its option either supply a replacement or refund the purchase money but shall not be liable if the Products have been modified or used or maintained otherwise than in accordance with R&G's or manufacturer's instructions and good engineering practice or if the defect arises from accident or neglect. Other than identified above and subject to R&G not limiting its liability for causing death and personal injury, it shall not be liable for indirect or consequential loss and otherwise its liability shall be limited to the amounts paid by the Buyer for the Products or the fitting or service concerned. These terms do not affect the Buyer's statutory rights.

R&G RETURNS POLICY (NON-FAULTY GOODS)

Returns must be pre-authorized (if not pre-authorized the return will be rejected). Goods may only be returned direct to us if they were purchased direct from us (customer must prove if necessary). Otherwise to be returned to original vendor. Goods must be in re-sellable condition, in the opinion of R&G. All returns are subject to a 25% restocking and handling fee (25% of the gross value exc. P&P – at the prevailing price at time of purchase). The customer must pay any and all carriage charges. No returns of discontinued products, unless within 14 days of purchase. This policy does not affect your statutory rights and does not refer to faulty goods.

R&G

Unit 1, Shelley's Lane, East Worldham, Alton, Hampshire, GU34 3AQ

Tel: +44 (0)1420 89007 Fax: +44 (0)1420 87301 www.rg-racing.com Email: info@rg-racing.com