



LP0247

**FITTING INSTRUCTIONS FOR LP0247BK LICENCE PLATE BRACKET
KAWASAKI H2 SX 2018 (FOR USE WITH STANDARD AND R&G MINI
INDICATORS (8mm))**

Page | 1



**THIS KIT CONTAINS THE ITEMS PICTURED AND LABELLED BELOW.
DO NOT PROCEED UNTIL YOU ARE SURE ALL PARTS ARE PRESENT.**

Please note that the way the kit is packed does not necessarily represent the way of mounting to the bike

THE PARTS SHOWN MAY BE REPRESENTATIVE ONLY (FOR CLARITY OF INSTRUCTIONS ONLY)

Digital copies of these instructions are available to download from www.rg-racing.com

GENERAL TORQUE SETTINGS

M4 BOLT = 8Nm
M5 BOLT = 12Nm
M6 BOLT = 15Nm
M8 BOLT = 20Nm
M10 BOLT = 40Nm

Please note that in cases where kits are packed with rubber washers holding the components onto the bolt – *the rubber washers should be thrown away!*

TOOLS REQUIRED

- Set of metric Allen keys to include 3, 4 and 5mm A/F sizes.
- Socket set to include 6, 10 and 12mm A/F socket and wrench or spanners.
 - Phillips driver.
 - Electrical pliers/crimps.
 - Small amount of super glue.

R&G Racing

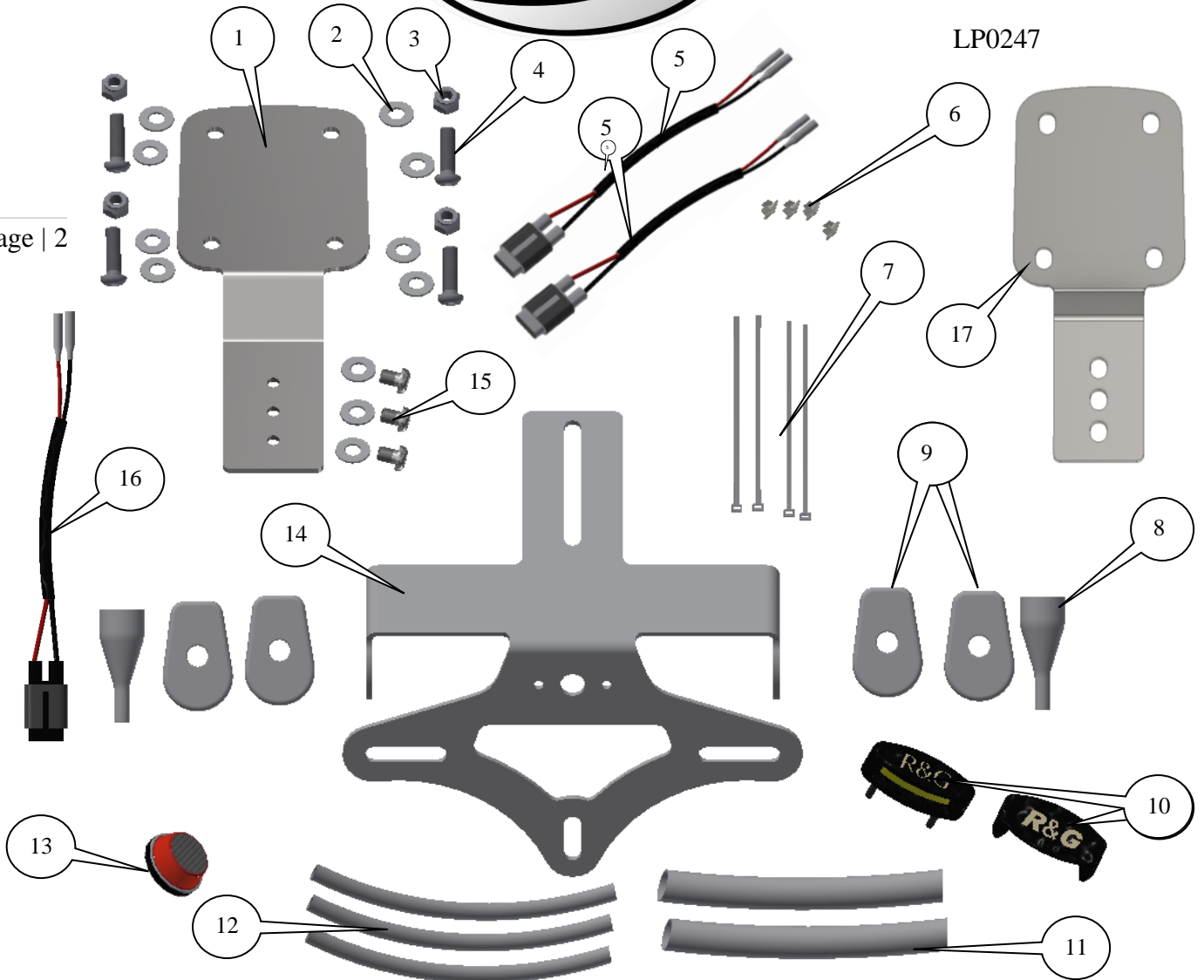
Unit 1, Shelley's Lane, East Worldham, Alton, Hampshire, GU34 3AQ

Tel: +44 (0)1420 89007 Fax: +44 (0)1420 87301 www.rg-racing.com Email: info@rg-racing.com



LP0247

Page | 2



LEGEND

- ITEM 1 = LICENCE PLATE MOUNTING BRACKET (TB0247 PART 1) (x1).
- ITEM 2 = M6 WASHER (x11).
- ITEM 3 = M6 NYLOC NUTS (x4).
- ITEM 4 = M6 x 25mm LONG BUTTON HEAD BOLTS (x4).
- ITEM 5 = R&G MINI INDICATOR CONNECTORS (CON0035) (x2).
- ITEM 6 = CABLE CLIPS (x4).
- ITEM 7 = CABLE TIES (x4).
- ITEM 8 = SILICON INDICATOR NUT COVERS (IWC0002) (x2).
- ITEM 9 = MINI INDICATOR ADAPTORS (I0039) (x4).
- ITEM 10 = LICENCE PLATE ILLUMINATOR ASSEMBLY (LA0002) (x1).
- ITEM 11 = 150mm LENGTH OF LARGE HEAT SHRINK (x2).
- ITEM 12 = 230mm LENGTH OF SMALL HEAT SHRINK (x3).
- ITEM 13 = REFLECTOR (REFL 1) (x1).
- ITEM 14 = LICENCE PLATE BRACKET (TB0247 PART 2) (x1).
- ITEM 15 = M6 x 10mm LONG BUTTON HEAD BOLTS (x3).
- ITEM 16 = LICENCE PLATE ILLUMINATOR CONNECTOR (CON0051) (x1).
- ITEM 17 = LICENCE PLATE SUPPORT BRACKET (TB0247 PART 3) (x1).

R&G Racing

Unit 1, Shelley's Lane, East Worldham, Alton, Hampshire, GU34 3AQ

Tel: +44 (0)1420 89007 Fax: +44 (0)1420 87301 www.rg-racing.com Email: info@rg-racing.com



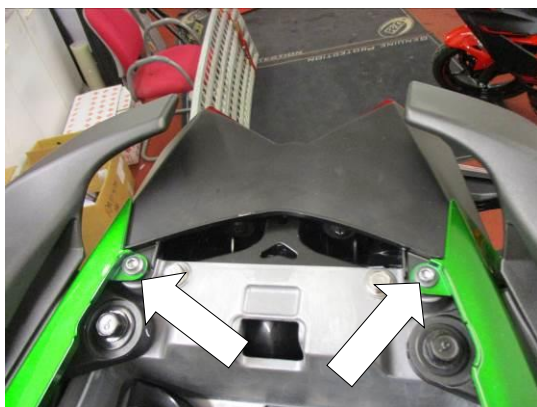
LP0247



Picture 1



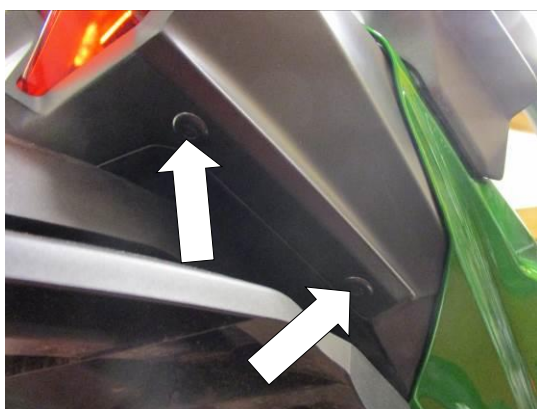
Picture 2



Picture 3



Picture 4



Picture 5

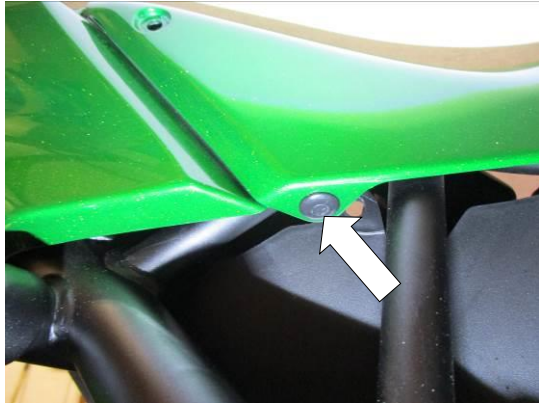


Picture 6



LP0247

Page | 4



Picture 7



Picture 8



Picture 9



Picture 10



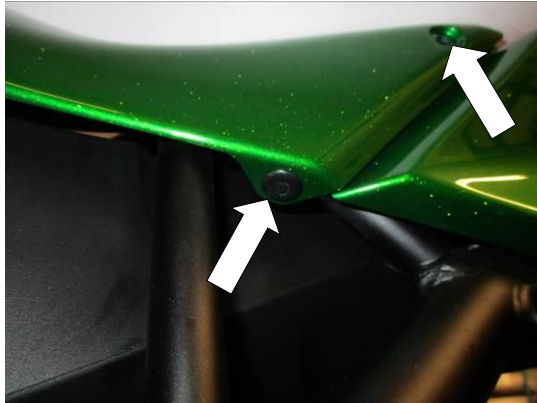
Picture 11



Picture 12



LP0247



Picture 13



Picture 14



Picture 15



Picture 16



Picture 17



Picture 18



LP0247



Picture 19



Picture 20



Picture 21



Picture 22



Picture 23

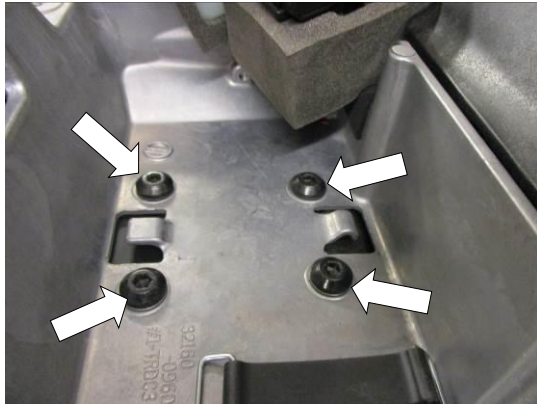


Picture 24

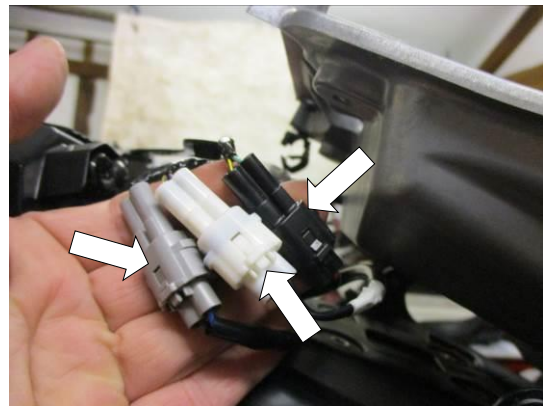


LP0247

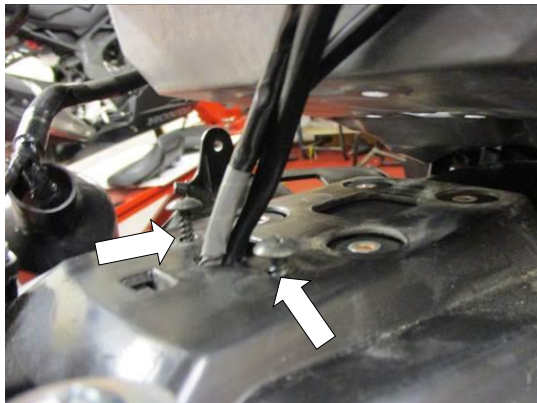
Page | 7



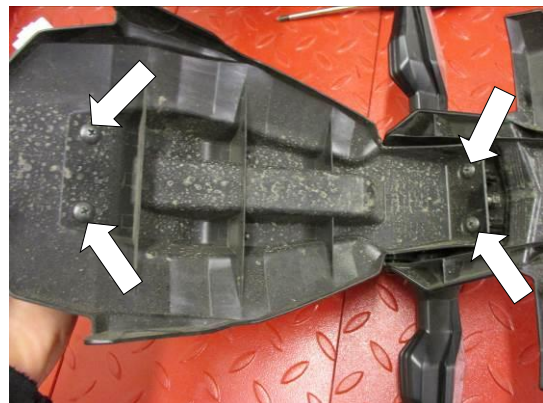
Picture 25



Picture 26



Picture 27



Picture 28



Picture 29



Picture 30



LP0247



Picture 31



Picture 32



Picture 33



Picture 34



Picture 35



Picture 36

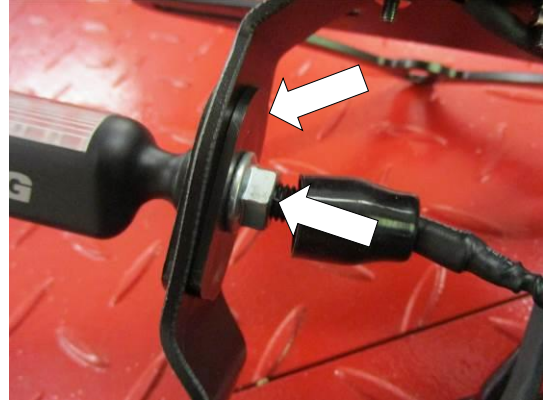


LP0247

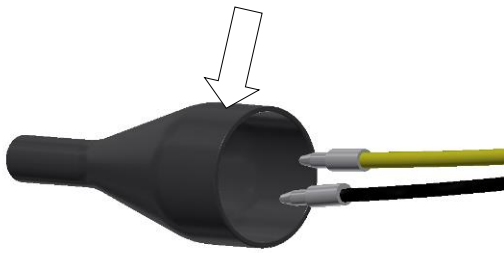
Page | 9



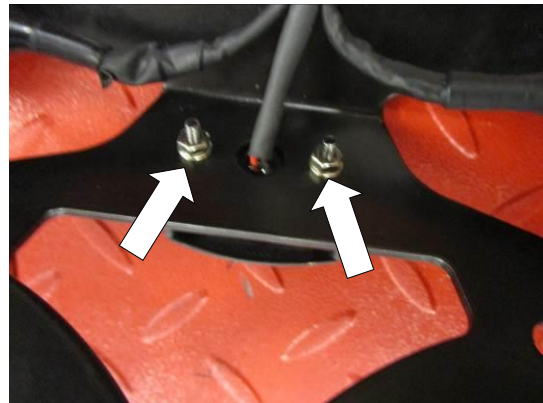
Picture 37



Picture 38



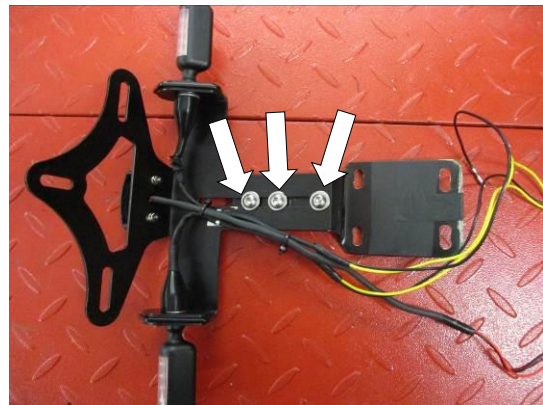
Picture 39



Picture 40



Picture 41



Picture 42



LP0247

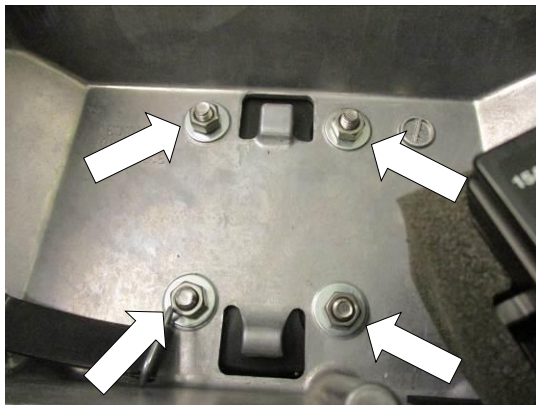
Page | 10



Picture 43



Picture 44



Picture 45



Picture 46

FITTING INSTRUCTIONS

- To fit the R&G tail tidy, first remove the pillion seat using the key as shown in picture 1.
- Remove the main rider seat as shown in picture 2.
- Remove the two bolts arrowed in picture 3.
- Remove the four push rivets arrowed in pictures 4 and 5 (please be aware all the fairing bolts have plastic washers which should be reused on assembly).
- Remove the bolt arrowed in picture 6.
- Remove the push rivet arrowed in picture 7.
- Remove the bolt arrowed in picture 8.
- Remove the push rivet arrowed in picture 9.
- Carefully ease the right-hand side seat infill panel away from the frame and remove the push rivet arrowed in picture 10.
- Carefully remove the infill panel as shown in picture 11.
- Remove the bolt arrowed in picture 12.
- Remove the push rivet and bolt arrowed in picture 13.

R&G Racing
Unit 1, Shelley's Lane, East Worldham, Alton, Hampshire, GU34 3AQ
Tel: +44 (0)1420 89007 Fax: +44 (0)1420 87301 www.rg-racing.com Email: info@rg-racing.com



LP0247

Page | 11

- Carefully ease the left-hand side seat infill panel away from the frame and remove the push rivet arrowed in picture 14.
- Carefully remove the infill panel as shown in picture 15.
- Remove the two hex headed bolts arrowed in picture 16 and remove the left-hand side grab rail.
- Remove the two hex headed bolts arrowed in picture 17 and remove the right-hand side grab rail.
- Remove the two push rivets arrowed in picture 18.
- Remove the two bolts arrowed in pictures 19 and 20.
- Carefully remove the two seat cowls as shown in pictures 21 and 22.
- Remove the two bolts arrowed in pictures 23 and 24.
- Remove the four bolts arrowed in picture 25 while supporting the original licence plate bracket from below.
- Slide the rubber plug socket cover along the wiring loom to give access to the indicator and licence plate illuminator as indicated in picture 26.
- Disconnect the three wiring plug sockets arrowed in picture 26.
- Gently lower the original licence plate bracket and remove the two screws arrowed in picture 27.

If reusing the original indicators

- Remove the four screws arrowed in picture 28.
- Remove the plastic wiring cover/splash guard to allow access to the indicators.
- Remove the indicator clamp screw arrowed in picture 29
- Remove the indicator clamp bracket as arrowed in picture 30.
- Remove the indicator spreader plate as arrowed in picture 31.
- Gently squeeze the indicator stem and remove the indicator as shown in picture 32
- Repeat the above steps to remove the opposite indicator.
- Fit the indicators into the new licence plate bracket (item 14) and secure as shown in pictures 33, 34, 35 and 36.

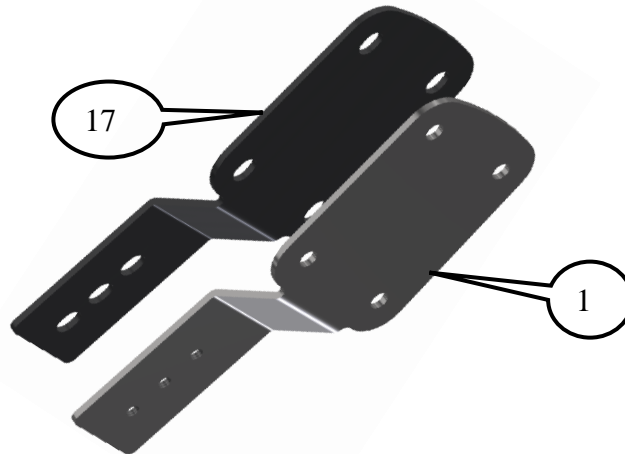
If using the mini indicators

- To fit the R&G Mini Indicators (R&G mini indicator product code RG371 for LED type or RG372 for Aero Style led type).
- Position the two indicator adaptors (item 9 –I0039) onto the wiring of each indicator, ensuring the sides facing each other have the raised centre profile, before fitting the flanged nut supplied, as shown in pictures 37 and 38.
- Feed the indicator wiring through the nut/wire cover (item 8) as shown in pictures 39 and 41 (it helps if a small amount of liquid detergent is used) and position the nut cover over the nut.
- Fit one length of smaller heat-shrink (item 12) to the wires of each indicator so it goes over the tail of the nut/wire covers.
- Fit the R&G licence plate illuminator (item 10) as shown in pictures 40 and 41, please note you will have to fit the light shroud and use a small amount of adhesive to hold it in position. Fit one length of the smaller heat-shrink (item 12) to the wire.



LP0247

Page | 12



- Fit the licence plate support bracket (item 17) to the underside of the licence plate mounting bracket (item 1) as shown above.
- Fit the licence plate mounting bracket and support bracket (items 1 and 17) to the licence plate bracket (item 14) using the M6x10mm long button head bolts with washers (items 2 and 15) as shown in picture 42 (please leave the bolts loose at this stage).
- Tidy the wiring to the licence plate bracket using the supplied clips and cable ties (items 6 and 7) as shown in picture 42.
- Offer the new licence plate bracket into position while feeding the wiring through the hole in the under-tray as shown in picture 43.
- Fit the four button head bolts with washers (items 2 and 4) through the four holes in the new licence plate mounting bracket (item 1) as shown in picture 44.
- Secure using the four nuts with washers (items 2 and 3) as shown in picture 45, please ensure the wires are not crushed.
- Reconnect the indicators to the indicator wiring plug sockets as original using the supplied connectors (item 5) (please check for illumination at this stage, if illumination fails please swap the bullet connectors over and recheck for correct operation).
- Reconnect the licence plate illuminator to the licence plate illuminator wiring plug sockets as original using the supplied connector (item 16) (please check for illumination at this stage, if illumination fails please swap the bullet connectors over and recheck for correct operation).
- Refit all panels as original.
- Adjust the new licence plate bracket to suit using the three bolts from the underside (if using luggage care must be taken to ensure the luggage will not damage indicators when being removed).
- Refit the seats as original and licence plate (it may require drilling).
- **IMPORTANT: IF FITTING A FULL-SIZE LICENCE PLATE AND PLACING IT FAR DOWN ON THE LICENCE PLATE HANGER, THERE IS A SMALL CHANCE OF THE LICENCE PLATE HITTING THE BACK WHEEL UNDER HEAVY LOAD AND OVER LARGE BUMPS IN THE ROAD. IT IS YOUR RESPONSIBILITY TO CHECK FOR THIS POSSIBILITY AND TAKE AVOIDING ACTION. FAILURE TO CHECK THIS COULD RESULT IN SERIOUS INJURY.**
- Depending on local laws, attach enclosed reflector (item 13) in an appropriate location.
- Test the licence plate illuminator, indicators and all lights before riding.

R&G Racing

Unit 1, Shelley's Lane, East Worldham, Alton, Hampshire, GU34 3AQ

Tel: +44 (0)1420 89007 Fax: +44 (0)1420 87301 www.rg-racing.com Email: info@rg-racing.com



LP0247

ISSUE 3 03/12/2021 (NSY)

Page | 13

CONSUMER NOTICE

The catalogue description and any exhibition of samples are only broad indications of the Products and R&G may make design changes which do not diminish their performance or visual appeal and supplying them in such state shall conform to the order. The Buyer acknowledges no representation or warranty (other than as to title) has been given or will apply to the Products other than those in R&G's order or confirmation and the Buyer confirms it has chosen the Products as being of merchantable quality and suitable for its particular purposes. Where R&G fits the Products or undertakes other services it shall exercise reasonable skill and care and rectify any fault free of charge unless the workmanship has been disturbed. The Buyer is responsible for ensuring that the warranty on the motorcycle is not affected by the fitting of the Products. On return of any defective Products R&G shall at its option either supply a replacement or refund the purchase money but shall not be liable if the Products have been modified or used or maintained otherwise than in accordance with R&G's or manufacturer's instructions and good engineering practice or if the defect arises from accident or neglect. Other than identified above and subject to R&G not limiting its liability for causing death and personal injury, it shall not be liable for indirect or consequential loss and otherwise its liability shall be limited to the amounts paid by the Buyer for the Products or the fitting or service concerned. These terms do not affect the Buyer's statutory rights.

R&G RACING RETURNS POLICY (NON-FAULTY GOODS)

Returns must be pre-authorized (if not pre-authorized the return will be rejected). Goods may only be returned direct to us if they were purchased direct from us (customer must prove if necessary). Otherwise to be returned to original vendor. Goods must be in re-sellable condition, in the opinion of R&G Racing. All returns are subject to a 25% restocking and handling fee (25% of the gross value exc. P&P – at the prevailing price at time of purchase). The customer must pay any and all carriage charges. No returns of discontinued products, unless within 14 days of purchase. This policy does not affect your statutory rights and does not refer to faulty goods.

NOTICE DE MONTAGE POUR LP0247BK SUPPORT DE PLAQUE KAWASAKI H2 SX 2018 (POUR UTILISER AVEC LES CLIGNOTANTS STANDARD OU MINI CLIGNOTANTS (8mm))



**Le kit contient les articles exposés ci-dessous, vérifier que toutes les pièces soient
présentes avant de procéder au montage.**

**LA FAÇON DONT LE KIT EST EMBALLE NE CORRESPOND PAS FORCEMENT A LA FAÇON DE
MONTER LES PIECES SUR LA MOTO.**

**LES PARTIES PRESENTEES PEUVENT ETRE UNIQUEMENT
REPRESENTATIVES (POUR LA CLARTE DES INSTRUCTIONS UNIQUEMENT)**

R&G Racing

Unit 1, Shelley's Lane, East Worldham, Alton, Hampshire, GU34 3AQ

Tel: +44 (0)1420 89007 Fax: +44 (0)1420 87301 www.rg-racing.com Email: info@rg-racing.com



LP0247

Notice disponible au téléchargement sur www.rg-racing.com

VALEURS DE SERRAGE

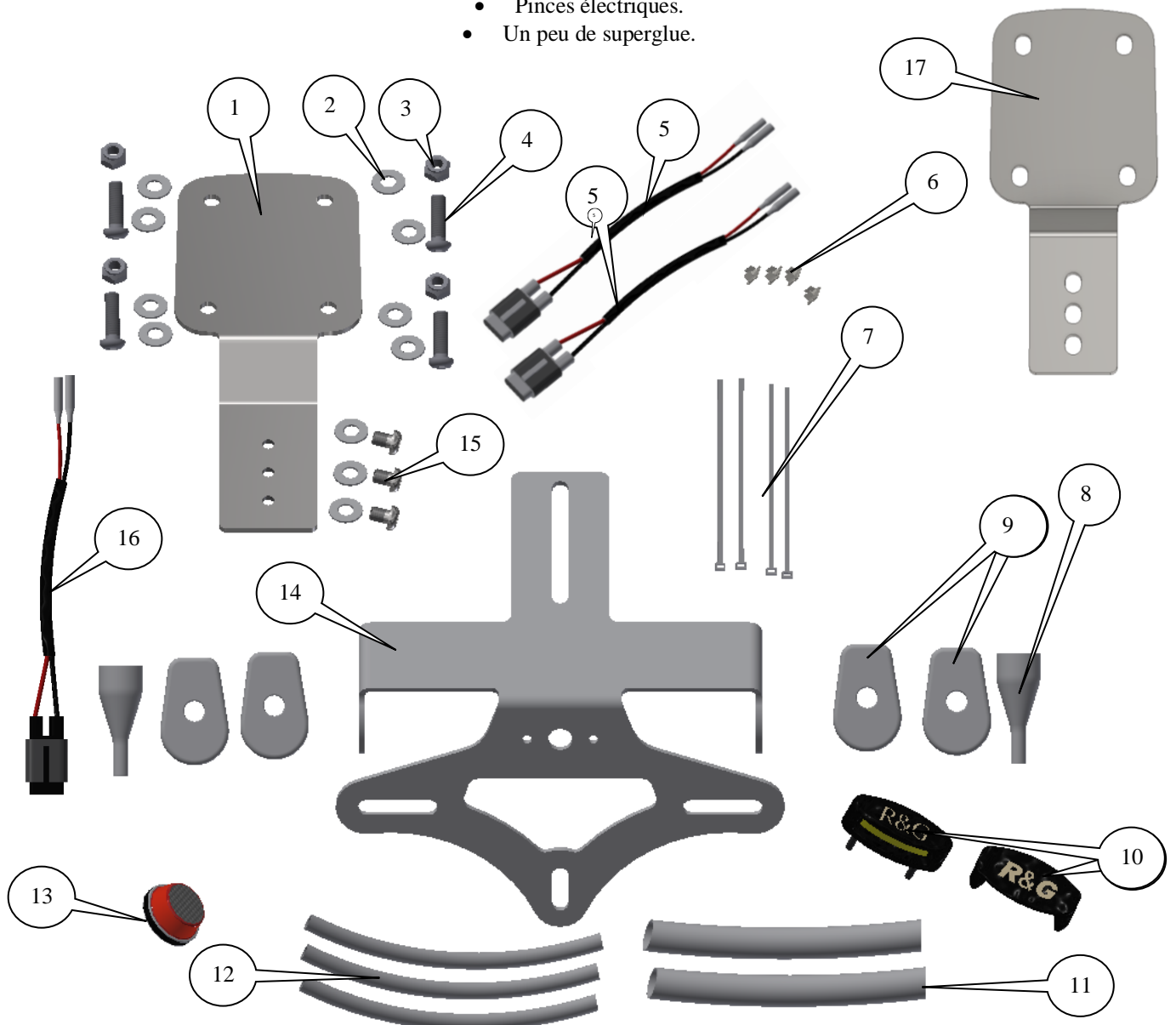
- M4 BOULON = 8 Nm
- M5 BOULON = 12Nm
- M6 BOULON = 15Nm
- M8 BOULON = 20 Nm
- M10 BOULON = 40Nm

Page | 14

Notez que si les kits sont emballés avec des rondelles en caoutchouc servant à tenir les composants, *ces rondelles doivent être jetées !*

OUTILS REQUIS

- Clés Allen 3, 4 et 5mm.
- Clé à cliquet + douilles 6, 10 et 12mm.
- Tournevis cruciforme.
- Pincés électriques.
- Un peu de superglue.





LP0247

Page | 15

LÉGENDE

- ARTICLE 1 = SUPPORT DE PLAQUE (TB0247 PARTIE 1) (x1).
ARTICLE 2 = M6 RONDELLE (x11).
ARTICLE 3 = M6 ÉCROUS (x4).
ARTICLE 4 = M6 x 20mm BOULONS (x4).
ARTICLE 5 = CONNECTEURS DE MINI CLIGNOTANT R&G (CON0035) (x2).
ARTICLE 6 = CLIPS CÂBLE (x4).
ARTICLE 7 = COLLIERS DE SERRAGE (x4).
ARTICLE 8 = CACHE ÉCROUS DE CLIGNOTANT EN SILICONE (IWC0002) (x2).
ARTICLE 9 = ADAPTATEURS DE MINI CLIGNOTANTS (I0039) (x4).
ARTICLE 10 = ASSEMBLAGE DE FEU DE PLAQUE (LA0002) (x1).
ARTICLE 11 = 150mm MANCHON THERMO RÉTRACTABLE (x2).
ARTICLE 12 = 230mm MANCHON THERMO RÉTRACTABLE (x3).
ARTICLE 13 = RÉFLECTEUR (REFL 1) (x1).
ARTICLE 14 = SUPPORT DE PLAQUE (TB0247 PARTIE 2) (x1).
ARTICLE 15 = M6 x 8mm BOULONS (x3).
ARTICLE 16 = CONNECTEUR DE FEU DE PLAQUE (CON0051) (x1).
ARTICLE 17 = SUPPORT DE PLAQUE (TB0247 PART 3) (x1).

NOTICE DE MONTAGE

- Pour monter le support de plaque R&G, commencez par enlever le siège passager à l'aide de la clé, voir photo 1.
- Enlever le siège du pilote, voir photo 2.
- Enlever les 2 boulons, voir photo 3.
- Enlever les 4 rivets, voir photos 4 et 5 (tous les boulons de carénage possèdent des rondelles en plastique qui devront être réutilisées).
- Enlever le boulon, voir photo 6.
- Enlever le rivet, voir photo 7.
- Enlever le boulon, photo 8.
- Enlever le rivet voir photo 9.
- Enlever délicatement le panneau de remplissage de siège du côté droit du cadre puis enlever le rivet, voir photo 10.
- Enlever délicatement le panneau de remplissage, voir photo 11.
- Enlever le boulon, voir photo 12.
- Enlever le rivet et le boulon, voir photo 13.
- Enlever délicatement le panneau de remplissage de siège du côté gauche du cadre puis enlever le rivet, voir photo 14.
- Enlever délicatement le panneau de remplissage, voir photo 15.
- Enlever les 2 boulons, voir photo 16 puis enlever la poignée passagère du côté gauche.
- Enlever les 2 boulons indiqués sur la photo 17 puis enlever la poignée passagère du côté droit.
- Enlever les 2 rivets, voir photo 18.
- Enlever les 2 boulons, voir photos 19 et 20.
- Enlever les 2 capots de siège, voir photos 21 et 22.
- Enlever les 2 boulons indiqués sur les photos 23 and 24.

R&G Racing

Unit 1, Shelley's Lane, East Worldham, Alton, Hampshire, GU34 3AQ

Tel: +44 (0)1420 89007 Fax: +44 (0)1420 87301 www.rg-racing.com Email: info@rg-racing.com



LP0247

Page | 16

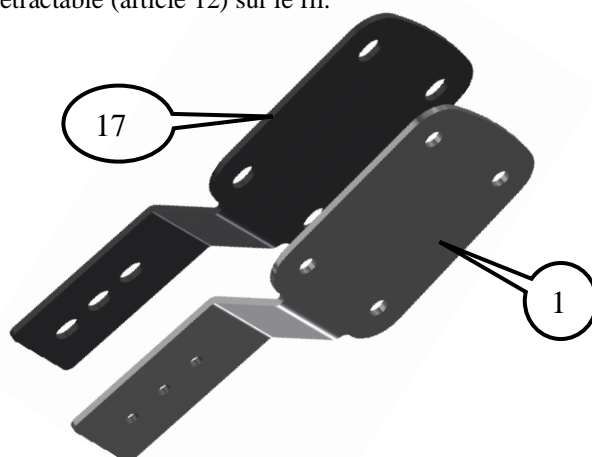
- Enlever les 4 boulons indiqués sur la photo 25 tout en supportant le support de plaque d'origine par dessous.
- Glisser le cache prise en caoutchouc sur le faisceau de fils pour accéder au clignotant et au feu de plaque, voir photo 26.
- Déconnecter les 3 prises de fils, voir photo 26.
- Baisser le support de plaque d'origine puis enlever les 2 vis, voir photo 27.

Si vous réutilisez les clignotants d'origine

- Enlever les 4 vis, voir photo 28.
- Enlever la protection fils/protection contre les projections, pour accéder aux clignotants.
- Enlever la vis de fixation du clignotant, voir photo 29
- Enlever le support de fixation clignotant, voir photo 30.
- Enlever la plaque d'expansor de clignotant, voir photo 31.
- Tordre légèrement la tige de clignotant puis enlever le clignotant, voir photo 32.
- Répéter les étapes du dessus pour enlever le clignotant opposé.
- Monter les clignotants sur le nouveau support de plaque (article 14) puis fixer comme sur les photos 33, 34, 35 et 36.

Si vous utilisez les mini clignotants

- Pour monter les mini clignotants R&G (mini clignotant R&G code produit RG371 pour type LED ou RG372 pour LED latérale).
- Positionner les 2 adaptateurs de clignotant (article 9 –I0039) sur le fil de chaque clignotant, en veillant à ce que les côtés qui se font face possèdent un profil central relevé, avant de serrer un écrou fourni, voir photos 37 et 38.
- Passer le fil de clignotant dans le cache écrou/fil (article 8), voir photos 39 et 41 (utiliser un peu de liquide détergent si nécessaire) puis positionner le cache écrou sur l'écrou.
- Appliquer une longueur de manchon thermo rétractables (article 12) sur les fils de chaque clignotant de façon à ce qu'il se place sur le support des cache écrou/fil
- Monter le feu de plaque R&G (article 10) voir photos 40 et 41, notez que vous devrez installer le linceul de feu puis utiliser un peu d'adhésif pour fixer sa position. Appliquer une longueur de manchon thermo rétractable (article 12) sur le fil.



- Monter le support de plaque d'immatriculation (article 17) sur le dessous du support de montage de plaque d'immatriculation (item 1) comme indiqué ci-dessus.

R&G Racing
Unit 1, Shelley's Lane, East Worldham, Alton, Hampshire, GU34 3AQ
Tel: +44 (0)1420 89007 Fax: +44 (0)1420 87301 www.rg-racing.com Email: info@rg-racing.com



LP0247

Page | 17

- Fixez le support de fixation de plaque d'immatriculation et le support (articles 1 et 17) au support de plaque d'immatriculation (article 14) à l'aide du boulon M6x10mm avec rondelles (articles 2 and 15), voir photo 42 (laisser les boulons desserrés pour le moment).
- Serrer le fil sur le support de plaque en utilisant les clips fournis et colliers de serrage (articles 6 and 7) voir photo 42.
- Monter le nouveau support de plaque dans la position tout en passant le fil dans le trou du sous plateau, voir photo 43.
- Serrer les 4 boulons et rondelles (articles 2 et 4) dans les 4 trous du nouveau support de fixation de plaque (article 1) voir photo 44.
- Fixer à l'aide des 4 écrous avec rondelles (articles 2 et 3) voir photo 45, veiller à ce que les fils ne soient pas écrasés.
- Reconnecter les clignotants sur les prises de fil de clignotant comme à l'origine en utilisant les connecteurs fournis (article 5) (A ce stade, vérifier que l'éclairage fonctionne, si ce n'est pas le cas, tournez les connecteurs puis revérifier que cela fonctionne).
- Reconnecter le feu de plaque sur la prise de fil de feu de plaque comme à l'origine en utilisant le connecteur fourni (article 16) (A ce stade, vérifier que l'éclairage fonctionne, si ce n'est pas le cas, tournez les connecteurs puis revérifier que cela fonctionne).
- Remonter les panneaux comme à l'origine.
- Ajuster le nouveau support de plaque pour à l'aide des 3 boulons par dessous (si vous utilisez des bagages, faites attention à ce qu'ils n'abîment pas les clignotants lorsque vous les enlevez).
- Remettre les sièges comme à l'origine puis remettre la plaque d'immatriculation (Peut nécessiter un perçage).
- **IMPORTANT : SI VOUS MONTEZ UNE PLAQUE DE GRANDE TAILLE ET QUE VOUS LA PLACEZ AU PLUS BAS DU SUPPORT DE PLAQUE, IL EST POSSIBLE QUE LA PLAQUE TOUCHE LA ROUE ARRIÈRE LORSQU'IL Y A UN POID IMPORTANT SUR LA ROUE ARRIÈRE OU LORSQUE VOUS ROULEZ SUR UNE GROSSE BOSSE. IL EST DE VOTRE RESPONSABILITÉ DE VÉRIFIER QUE CELA NE PUISSE SE PRODUIRE. NE PAS EFFECTUER CETTE VÉRIFICATION PEUT CONDUIRE À DES DOMMAGES POUR LA MOTO AINSI QUE POUR SON PILOTE OU SON PASSAGER.**

ISSUE 3 03/12/2021 (NSY)